

A debreceni felsőoktatás demográfiai háttere

Az átalakuló magyar felsőoktatás jellemzőinek egyike a hallgatói létszámok gyors növekedése. Politikai, oktatáspolitikai megközelítések mellett az alapvetően kvóta jellegű finanszírozás következményeként az intézmények is érdekeltek a hallgatók számának növelésében, ugyanis ez megoldásnak tűnik a működéshez szükséges források előteremtésére. A magas hallgatói létszámok stabilizálásának, esetleges növelésének lehetőségét alapvetően meghatározzák a demográfiai viszonyok. Magyarország egészére vonatkozóan születtek már figyelmeztető munkák (Polónyi I. – Tímár J. 2001; Polónyi I. 2002), amelyek a csökkenő népességszám, csökkenő beiskolázható korcsoport összefüggését elemezték, felhívták a figyelmet a jelenlegi tendenciák, létszámok korlátaira. A továbbiakban konkrétan a debreceni felsőoktatási intézmények hátterében álló demográfiai helyzet bemutatására vállalkozom.

Elemzésem kiindulópontja, hogy az „általánossá”¹ váló magyar felsőoktatás egyes intézményei regionális tényezők. A rendszerváltás előtti „elitképzés” országos, esetenként nemzetközi beiskolázással jellemezhető felsőoktatási intézményeket jelentett. A nagy hallgatói létszámok megjelenése, az intézmények/képzési helyek számának növekedése kisebb területi egységek, megyék, kvázi régiók léptékére szűkítették a hatásokat. Napjainkban is megmaradt az „elit jellegű”, népszerű képzések kiterjedt területi vonzása, de a tömegeket mozgató szakok/szakirányok „csak” megyei, regionális szintről gyűjtik hallgatóikat. A hallgatók választásában kimutathatóan a földrajzi közelség szerepe meghatározó, megelőzve akár a képzési szintet is. Párhuzamosan természetesen felismerhető az intézmények regionális/helyi munkaerőpiacokra gyakorolt hatása is. Egy felsőoktatási intézmény, ami jól körülhatárolható vonzáskörzettel (funkcionális régió²) bír, e terület hatásainak kitetten működik és többé-kevésbé pontosan erre a területre, ennek munkaerőpiacára gyakorol hatásokat.

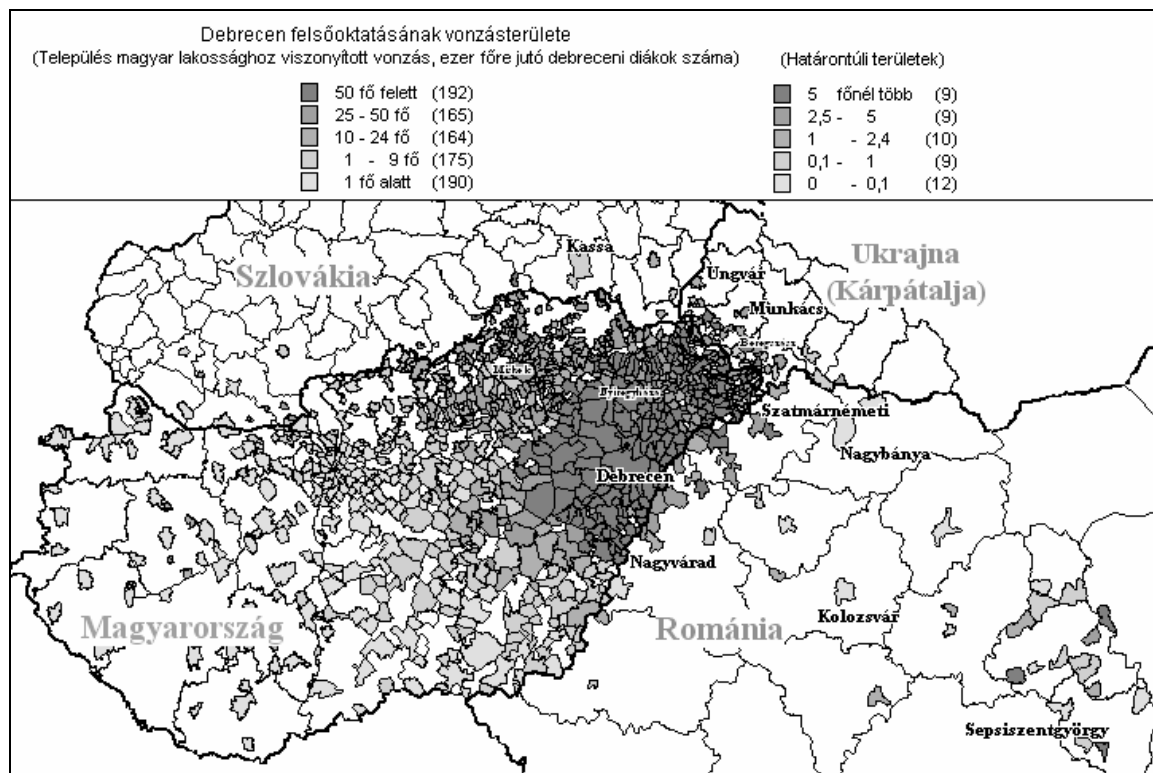
Dolgozatomban a debreceni felsőoktatás vonzáskörzetének lehatárolására teszek kísérletet, majd vizsgálom a terület demográfiai viszonyait, keresem annak egyedi vonásait, regionális jellemzőit.

¹ „Elit”, ha a 18 éves korcsoport kevesebb, mint 15%-a, „tömeges”, ha 15-30% közötti, „általános”, ha a korcsoport 30%-át meghaladó a felsőoktatási rendszerben résztvevők aránya (Kozma T. 1999).

² Ez a régió egy lényegében nyitott, középpontjával és közel sem állandó vonzáskörzetével jellemezhető térszerkezeti kategória (Lengyel I. 2000)

A debreceni felsőoktatás vonzáskörzete

A vonzáskörzet határainak kijelölését vonzásintenzitás vizsgálatok alapján végeztem. A debreceni felsőoktatás 2004/2005-ös tanévében beírt hallgatóinak állandó lakcímét ismerve, ezer lakosra jutó hallgatószámot számoltam településenként. A kapott értékeket térképen ábrázolva világosan kirajzolható az a terület, ahol a debreceni intézmények vonzása dominál (1.ábra). Magyar viszonylatban ez alapvetően Hajdú-Bihar és Szabolcs-Szatmár-Bereg megyék területét jelenti, a Karcag és Tiszafüred irányába történő minimális bővítéssel. A két megye adja a debreceni felsőoktatás hallgatóinak $\frac{2}{3}$ részét, felsőoktatásban jelenlévő hallgatóik 51 (Hajdú-Bihar)-, illetve 30%-ával (Szabolcs-Szatmár-Bereg). A Tisza természetes határvonala korábbi felsőoktatási vonzáskörzet elhatárolásokhoz (Teperics K. 2002, 2005) hasonlóan határozottan kitűnik.



1. ábra: Debrecen felsőoktatásának intenzív vonzásterülete, 2005

(Forrás: Adatgyűjtés, 2005)

A határöntúli területeket is bevontam a vizsgálatba, hiszen 5% körüli aránnyal az onnan érkező magyar fiatalok is jelen vannak a hallgatók között. Kárpátalja és a határmenti romániai megyék szorosan illeszkednek a kirajzolódó magyar vonzásterülethez, a székelyföldi települések pedig mozaikosan jelennek meg. Feltűnő, hogy Kárpátalja magyarlakta járásából

hasonló számban érkeznek a hallgatók, mint a magyar kisebbség vonatkozásában jóval nagyobb Erdélyből.

A régió demográfiai viszonyai

Az adatszolgáltatás körülményeihez történő alkalmazkodás eredményeként az 1990 és 2001 körüli népszámlálásokat használtam fel, szekunder jelleggel kerestem (5 éves periódusokban) előrebecsléseket is a fontosnak ítélt kérdésekben. A magyar megyék esetében 1991, 2001; a romániaiak 1992, 2002; Kárpátalján pedig 1989, 2001 a két felhasznált népszámlálás dátuma. Alkalmazkodni kellett tartalmi sajátosságokhoz is, ebben a tekintetben Ukrajna jelenti a gyenge láncszemet. A nemzetiségi adatok Kárpátaljáról csak fő számokban, érdemi bontás nélkül szerepelnek a népszámlálásokban. Itt szakemberek (Hablicsek L. 2005) becsléseinek átvételével hidaltam át a hiányosságokat.

A természetes népmozgalmi mutatók vonatkozásában a vizsgált terület főbb jellemzői egységesek. Időben kicsit elcsúszva, de a határontúli területek is a természetes fogyás állapotába kerültek az elmúlt évtizedekben. Magyarországon 1981-től, Romániában 1990-től, Kárpátalján 1999-től ismerhető fel ez az amúgy Európára is jellemző tendencia. Határozott eltérés tapasztalható a fogyás ritmusában. Az átlagos magyarországi 4%-os értéket is jóval meghaladja a romániai magyar kisebbség 7%, és Kárpátalja magyarságának 5 %-os fogyási értéke a 90-es évek második felében (I. táblázat).

I. táblázat: Népeségyszám változási tendenciák a felsőoktatási vonzáskörzetben

(forrás: Ghetau, V. 2004; Hablicsek L. 2005; Fodor Gy. 2005)

	Népeségyszám 2001 (magyar)	Csökkenés (1991–2001)	A természetes fogyás kezdeté	Természetes fogyás (1996-2000)	Termékenységi mutató (1996-2002)	Vándorlási egyenleg (1991-2000) (magyar-magyar)
Magyarország	9 958 000	198 700	1981	-4%	1,31	+80 000 magyar
Erdély/Partium magyarok (Románia együtt)	1 431 800 (21 681 000)	193 200 (1 129 000)	1990	-7% (-1,3%)	1,05 (1,32)	-54 000 (-18 200*)
Kárpátalja magyarok (Kárpátalja együtt)	152 250 (1 262 500)	18 050 (2200)	1998	-5% (0,25%)	1,12 (1,27)	-4800 (-1 000*)

*: Nem Magyarországra történő migráció

A vizsgált magyar területek országos viszonylatban kedvező helyzetben vannak. Természetes népmozgalmuk a két utolsó népszámlálás közötti időszakban jobb az országos értéknél. Hajdú-Bihar -0,3 %-os fogyást, Szabolcs-Szatmár-Bereg +0,5%-os szaporodást regisztrált. A pozitív képet az ezredforduló utáni időszak már árnyalja, itt is lényegesen romlott a helyzet (II. táblázat). Napjainkban már csak kistérségi bontásban lelhetők fel esetenként a pozitív mutatók. Kisvárdá, Baktalórántháza, Vásárosnamény, Nyírbátor, Tiszavasvári kistérségei minimális természetes többletet jegyeznek, de az elvándorlás mérete ezekben is népességfogyást eredményez.

II. táblázat: A két magyarországi megye 2004-re vonatkozó demográfiai adatai

(Forrás: KSH)

	Természetes fogyás [fő; (‰)]	Belföldi vándorlási különbözet [fő; (‰)]	Nemzetközi vándorlási különbözet [fő; (‰)]	Tényleges fogyás [fő; (‰)]
Hajdú-Bihar	-996; (-1,8)	-514; (-0,9)	617; (1,1)	-893; (-1,6)
Szabolcs-Szatmár-Bereg	-711; (-1,2)	-2 197; (-3,8)	967; (1,7)	-1 941; (-3,3)

Határozottan rosszabb a tendencia a magyarokta határontúli településeken. Esetükben a fogyás meghaladja a környezetük vegyes, vagy államalkotó népességű értékeit (Fodor Gy. 2005). Romániában is felismerhető jelenség, sőt a határ közelében lévő megyék magyar lakosságának természetes fogyása hamarabb bekövetkezett, mint Erdély vagy a Regát területén (Ekéné Z. I., 2005).

A háttérben felismerhető a termékenységi mutatók jelentős eltérése. A magyarországi 1,31-os termékenységi mutató mellett Kárpátalja településeit 1,12, a romániai megyéket pedig 1,05-os érték jellemzi. Mindkét határontúli terület ebben a vonatkozásban jelentősen elmarad az államalkotó nemzet értékeitől is. Szabolcs-Szatmár-Bereg (1,85) és Hajdú-Bihar (1,65) megyékben az egy nőre jutó gyerekek száma még mindig nagyobb, mint az országos átlag.

Határozott eltérések a nettó migráció vizsgálatokor fedezhetők fel. Nehezen követhető nemzetiségek szerinti bontásban a vándorlás, de számítható módon a magyar kisebbségek Magyarország irányába történő mozgása jellemző. Módszertani probléma, hogy a nemzeti statisztikák sok esetben az országon belüli elmozdulásokat és a határokat is átlépő vándorlásokat nem tudják megkülönböztetni. Tény, hogy a magyar megyék nemzetközi vándorlási pozitívummal rendelkeznek, de a tényleges létszámnövekedéshez ezekben is kevés a betelepülők száma.

Egyöntetűen más kép alakul a Magyarországon kívüli megyék esetében. A természetes fogyásra mindenütt ráerősít a negatív vándorlási tendencia és a valószínűsíthetően az anyaország irányába tartó mozgás komoly népességszám csökkenést eredményez. A kor szerinti szerkezetre is hatással van a migráció. A fiatal, munkaképes és munkaerő-piacon versenyképes felnőttek mozgása a legjellemzőbb. Ez a kibocsátó területek korszerkezetének romlását, a befogadók javulását eredményezi.

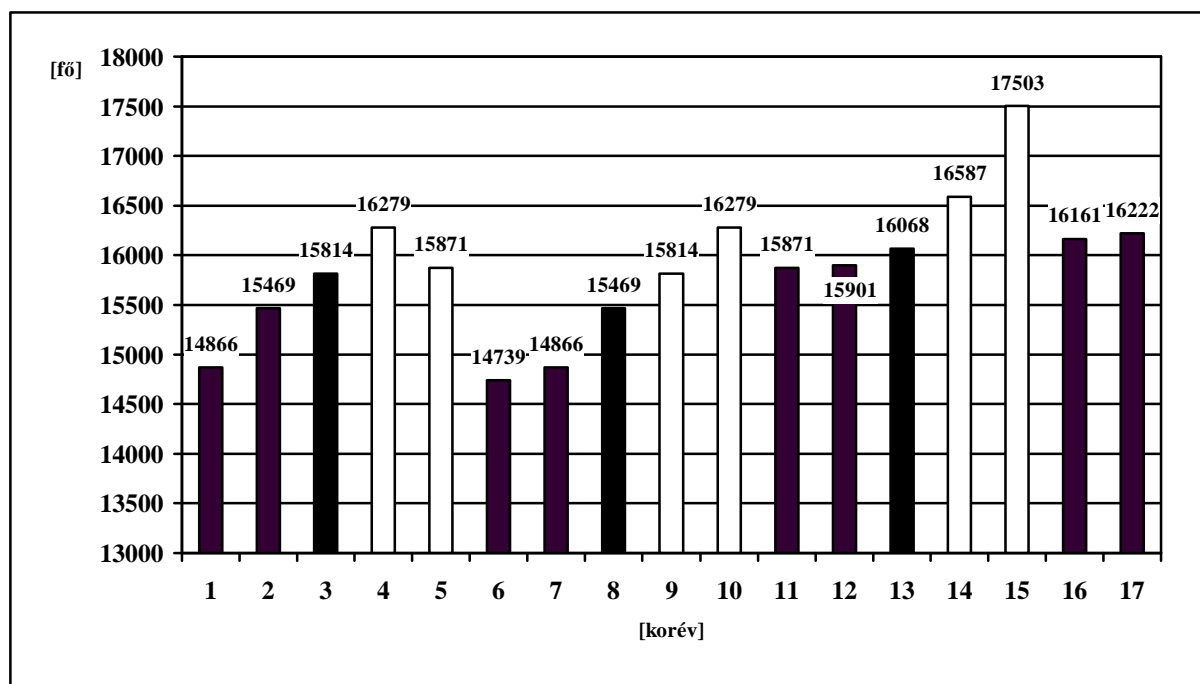
A tényleges népességszám változások összegzéseként megállapítható, hogy az abszolút számok csökkenésének háttérében minden vizsgált területen felismerhető a természetes fogyás állapota, pozitív helyzet néhány magyarországi kistérség szintjéig nyomozható. A migrációs egyenleg csak Magyarországon pozitív, a kisebbségi helyzetben lévő magyarság esetében mindig negatív. A természetes változások és a migráció együttes hatásának elemzése adathiány csak országos összevetésben lehetséges, ezt Habcsek L. (2005) becsülte a Kárpát-medence magyarságára vonatkozóan. Az 1991 és 2000 közötti periódusban a Magyarországra jellemző természetes fogyás és bevándorlási pozitívum egyenlege -180 000 fő (-2%). A természetes fogyás és a kivándorlás Kárpátalja döntően magyar lakosságának 16 000 fővel (-9%), Erdély és a Részek magyarságának 182 000 fővel (-11%) való csökkenését eredményezte. A határon túli területek természetes fogyása kiegészülve a negatív migrációs egyenleggel drámai létszámvesztést eredményez. A csökkenés belső összetevői közül a kivándorlás a jelentősebb, a népességszám csökkenés $\frac{2}{3}$ részben a migrációs egyenleg következménye.

Természetes mutatók által determinált a népesség korszerinti összetétele. A születések számának csökkenése a népesség elöregedését eredményezi. A vizsgált területek esetében ez a fogyás állapotába legkésőbb lépő Kárpátalja viszonylatában a legkedvezőbb. A 0-19 év közötti korcsoport 29,3%-os aránya még legjobb mutatót jelenti a térségben, a 60 év felettek 14,8%-os aránya is az elöregedés kezdeti fázisát jelzi. A Kárpát-medence magyarságánál ez az érték átlagosan 23%, illetve 21% körül van. Több a fiatal és kevesebb az öreg, mint általában. A magyar megyék korszerkezete már kevésbé jó, bár országon belüli helyzetük a legjobbak között van (0-14 évesek országos átlaga 17,1%, itt 19,4%). Legrosszabb a romániai megyék magyar kisebbségének korstruktúrája, a 60 év felettek 22,3%-os arányban szerepelnek ebben.

A korstruktúra harmadfokú képzés szempontjából érdekes eleme a 20-39 évesek korcsoportja. A Kárpát-medencére vonatkozó becslések szerint a korcsoport 2001-es 28,4%-os aránya 2011-ig tűnik tarthatónak, utána mind az „alapváltozat”, mind a „létszámfenntartó” változat szerint 27,2- 27,4%-ra, 2021-re 24,5%-ra csökkenés várható. Ez abszolút számokban

a 2001-es 3,5 milliós lélekszámnak 3,2 (2011), majd 2,8 (2021)millióra történő visszaesését jelenti (Hablicsek L. 2005). A legoptimistább változat is 3 millió körüli létszámra csökkenést feltételez 15 év távlatában. Összességében mintegy 20%-al lesz a periódus végére kevesebb a harmadfokú képzés merítési bázisa. A gyorsan előregedő partiumi megyék esetében ez nagyobb, a később átalakuló korszerkezetű Kárpátalja esetében kisebb létszámvesztésre finomítható a jelenség.

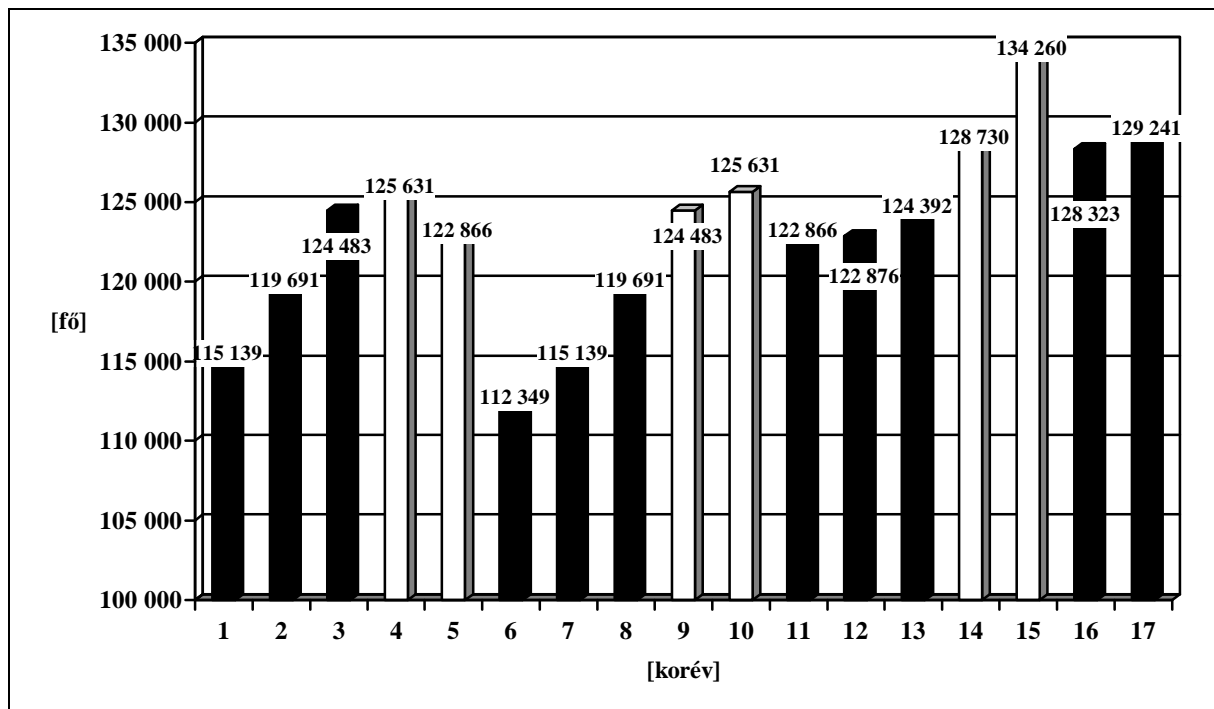
Hasonló változásokat jeleznek a magyarországi adatok is. Célirányosan a felsőoktatás merítési lehetőségeit mutatja a Népszámlálás korévek szerinti bontásával készült ábra (2.ábra). A felsőfokra belépő tanulók 14,5%-a 18 éves, 24,2%-a 19 éves. Jellemzően ebből a két csoportból vannak a legtöbben, meghatározzák a merítés lehetőségét. A két megye népességére vonatkozó 2001-es adatsorban a 14-15 évesek oszlopai a jelenlegi 18-19 évesek csoportját, a 9-10 évesek a 2010-ben, a 4-5 évesek a 2015-ben 18-19 éveseket mutatják. Felismerhető a csökkenő tendencia, a 18 évesek korcsoportja 10 év viszonylatában 10-, 14 év alatt pedig 15%-kal csökken.



2. ábra: Hajdú-Bihar, Szabolcs-Szatmár-Bereg megyék 18 éven aluli népességének évenkénti összege a 2001-es Népszámlálás időpontjában

(forrás: Népszámlálás, 2001)

Ez a trend már nem tér el lényegesen az országos adatoktól (3. ábra). Arányok vonatkozásában ez 9,5%-os és 15%-os visszaesés, ugyanarra a két időpontra vonatkoztatva. Megállapítható, hogy nincs lényegi eltérés a Magyarországra jellemző értékek és a két keleti megye adatai között.



3. ábra: Magyarország 18 éven aluli népességének évenkénti összege a 2001-es Népszámlálás időpontjában

(forrás: Népszámlálás, 2001)

Nem jobb általában, sőt a felsőoktatás szemszögéből rosszabb a demográfiai helyzet a figyelemreméltó létszámú roma kisebbség jelenléte miatt. Mértékadó becslések szerint régió népességének 8-9%-a roma. Főképp Szabolcs-Szatmár-Bereg megyében élnek sokan (70-80.000 fő, 12-13%), kevesebben (30.000 fő, 5-6%) Hadú-Biharban. Arányuk Szatmárban, Nyírbátor környékén és a Közép-Tisza vidékén a legmagasabb. Hasonlóan sokan élnek Kárpátalján (10-15 000 fő) és a négy határ közeli romániai megyében (Bihar, Szatmár, Szilágy, Máramaros) (Süli-Zakar I. – Czimre K. – Teperics K. 2002). Itt a Népszámlálás mintegy 50 000 cigány lakost említ, becslések alapján valós számuk ennek két-, háromszorosa lehet.³

A népességszám-változásra vonatkozó előrejelzések szerint sajátosan alakul a roma etnikai kisebbség súlya a népességen belül. Eltérő demográfiai jellemzőik miatt a népességen belüli arányuk erősen növekedni fog. A régió egészére vonatkozó hosszútávú becslések szerint 2100-ra a népesség 35 %-át fogják alkotni. Néhány településen ez már 10-20 év távlatában is bekövetkezhet. A 14-19 év közötti korcsoport esetében 2050-re 23%-ra emelkedhet az arányuk (Polónyi I. 2000).

Jelenlegi iskolázási szokásaik szerint 1-2% jut csak el a felsőoktatásig, a fiatalok közötti gyors aránynövekedésük erősen beszűkíti a merités lehetőségeit.

³ Romániában 535 000 vallják magukat romának, valós számukat 1 és 1,5 millió közé teszik (Ghetau, V, 2004).

Összegzés

A debreceni felsőoktatás magyarországi vonzáskörzetének demográfiai háttere nem jobb, mint az országos helyzet. Természetes népmozgalma eredményeként 10 év távlatában 10% felsőoktatásba lépő korú fiatallal lesz itt is kevesebb, ugyanúgy, mint általában Magyarországon. A helyzetet rontja, hogy a beiskolázható korcsoportban - nagy számmal és növekvő aránnyal - az országosnál jelentősebb számú roma lakosság is benne van. Arányuk növekedése és jelenlegi iskolázási szokásaik erősen szűkítik a jövő felsőoktatásának merítési lehetőségeit.

A határontúli területek demográfiai viszonyai lényegesen rosszabbak, mint a hazaiak. Természetes fogyásuk mellett a kivándorlás is sújtja őket. Előregedő népességükből egyre kevesebb fiatal lép a felsőoktatás korcsoportjaiba. Debreceni intézményekben történő megjelenésük valószínűségét csökkenti a kiépülő/kiépült anyanyelven, szülőföldön történő felsőfokú képzés intézményrendszere.

A debreceni felsőoktatás utánpótlását tehát nem a kedvező demográfiai helyzet, a határon túli területek adta beiskolázási lehetőség, hanem a többszintű képzés minőségi MSc és PhD kurzusai, a részképzések, az esti-, levelezős- és távoktatás súlyának növekedése, minőségének vonzása teremtheti meg.

Felhasznált irodalom

- Ekéné Z.I. (2005):** A határmenti együttműködés népesedési problémák tükrében. - In.: Kisközségtől az eurorégióig (szerk.: Czimre K.), Debrecen, 2005 pp.9-25.
- Fodor Gy. (2005):** A beregszászi járás népességföldrajzi adottságai. - In.: Kisközségtől az eurorégióig (szerk.: Czimre K.), Debrecen, 2005 pp.101-112.
- Forray R.K. – Kozma T. (1999):** Az oktatáspolitikai regionális hatásai 1990-97.- (Szakértői anyag az Oktatási Minisztérium számára) OKI, Budapest. 45 p.
- Ghetau, V(2004):** A romániai románok, a romániai magyar etnikai kisebbség és Magyarország demográfiai helyzetének összehasonlítása (1992-2002). Demográfia, XLVII. 3-4. pp. 209-231.
- Hablicsek L. (2005):** A Kárpát-medencei magyarság előreszámítása 2021-ig.- Demográfia, XLVIII. 1. pp. 83-109
- Lengyel I. (2000):** A regionális versenyképességről. = Közgazdasági Szemle, pp. 962-987.
- Polónyi I. –Tímár J. (2001):** Tudásgyár vagy papírgyár. - Új Mandátum Kiadó, Budapest. 165 p.
- Polónyi I. (2002):** Az oktatás gazdaságtana. – Osiris Kiadó, Budapest, 425 p.
- Süli-Zakar I. – Czimre K. – Teperics K. (2002):** Human Mobility on the Area of the Carpathian Euroregion – Migrating Minorities. – In: Montanari, A. (ed.). Human Mobility in a Borderless World? Società Geografica Italiana, Rome. pp.291-295.
- Teperics K. (2002):** A Hajdú-Bihar megyei diplomások munkaerőpiaci helyzetének vizsgálata (A Debreceni Egyetem hatása a humánerőforrásokra). - Acta Geographica 10., 165 p.
- Teperics K. (2005):** Debrecen oktatási vonzáskörzete. - In.: Kisközségtől az eurorégióig (szerk.: Czimre K.), Debrecen, 2005 pp.58-71.
- www.htmh.gov.hu
- <http://varga.adatbank.transindex.ro/>
- <http://sebok1.adatbank.transindex.ro>
- <http://www.nepszamlalas.hu/hun/kotetek/05/html>