

Juhász Attila

Kapcsolathálózatok a helyi társadalomban

Az oktatásügy regionális összehasonlító vizsgálata arra törekszik, hogy az intézményrendszer regionális beágyazottságának feltárása mellett bizonyos sémákat fedezzen fel az intézményrendszer és a régió kapcsolatában. Jó példa erre az akkreditált rendszerű felsőfokú iskolai szakképző intézmények túlélési stratégiáit vizsgáló tanulmány is (Nagy-Szabó-Szerepi 2004). A szerzők által talált egyik ilyen séma szerint fontos szerepet kapnak ezekben a központokban az ún. változásmanagerek, akik személyes vezetői kvalitásaik és nem utolsósorban kapcsolataik révén meghatározhatják ezen intézmények fejlődését. Jelen tanulmány hazánk négy keleti megyéjét (Szabolcs-Szatmár-Bereg, Hajdú-Bihar, Békés- és Csongrád-megye) hasonlítja össze az ott élők kapcsolati tőkéjére fókuszálva, s igyekszik magyarázatot adni a regionális különbségekre a szakirodalomban javasolt lehetséges magyarázó változók segítségével. A dolgozatban megpróbál olyan regionális egyezéseket illetve különbségeket találni a kapcsolathálókat leíró változók mentén, melyek az alapvető strukturális eltéréseket tükrözik.

A nevelésszociológiai vizsgálatokban annak ellenére, hogy a szociometria révén szoros kapcsolatot feltételezhetnénk, a kapcsolathálózati paradigma mindeközéig alig kapott szerepet. Pedig azzal együtt, hogy elismerjük milyen fontos szerepet játszhat a konfliktusok kezelésében egy iskolai osztály strukturális szerkezetének feltárása, eszünkbe juthatna a megközelítés más felhasználása is. Hogy az egyik legegyszerűbb példát hozzuk fel: az iskolai teljesítmény nyilvánvalóan összefügghet azzal, hogy egy tanulónak vannak-e olyan kapcsolatai, barátai adott osztályon belül, akik segítenek neki megérteni egy bonyolultabb számtanpéldát, akik kikérdezik a leckét, odaadják a jegyzetüket, vagy hogy az informális stratégiákról se feledkezzünk meg: sügnak feleléskor, mutatják a válaszokat dolgozatíráskor, odaadják házi feladatukat lemásolás céljából.

A hazai szociológiában a kapcsolathálózati megközelítés a hetvenes években történt nemzetközi felfutása után megjelent, s egyre növekvő népszerűségnek örvend. A TÁRKI háztartásmonitor panelvizsgálatának kérdőívében szerepeltek a témára vonatkozó kérdések, illetve több más kutatási eredmény is rendelkezésünkre áll.¹

A hetvenes évek egyik legjelentősebb cikkében Granovetter arra a megállapításra jut, hogy nagyobb valószínűséggel jutnak el hozzánk a munkaerő-piaci információk gyenge kötésein (akiket ismerősként definiál a köznyelv), mint legjobb barátainkon, rokonainkon keresztül (Granovetter 1973). Ezeket a kutatási eredményeket azóta többen cáfolták, még többen alátámasztották, olyanok is voltak, akik árnyaltabbá tették a képletet. (Granovetter 1981) Ebben a cikkben megvizsgáljuk, hogy a gyenge kötések milyen szerepet játszanak ma, valóban olyan „erősek”-e, mint azt gondoljuk, illetve hogy más, a kapcsolathálózatot jellemző változók hogyan alakulnak hazánk keleti megyéiben.

Annál is fontosabb ez a kérdés, mert a nemzetközi 60%-os átlagot is fölülmúlva hazánkban az állások 75%-át informális úton töltik be, tehát úgy tűnik, ezeket a folyamatokat fontos a vizsgálatok középpontjába helyezni. (Bálint-Lambert-Malotay 2003)

A társadalmi tőke fogalma Coleman szerint lehetőséget teremt arra, hogy megértsük azt, miként jöhetnek létre különbségek az egyéni cselekvésben, amelyek a többi strukturális változó ismeretében rejtve maradnak.

¹ A témában írt tanulmányok gyűjteménye megtalálható a hazai kapcsolathálózat elemzők honlapján, a www.socialnetwork.hu oldalon.

A minta

Összehasonlításunk célcsoportjaként négy, a keleti határ mentén fekvő megyét választottuk: Szabolcs-Szatmár-Bereg, Hajdú-Bihar, Békés és Csongrád Megye lakosságát. Azért térünk el a szokásos regionális besorolástól, mert történelmi okokból² ezeket a megyéket logikusabbnak tűnik együttesen vizsgálni, mint ha Jász-Nagykun-Szolnok megyét vonnánk be az elemzésbe.

Országos adatbázisunkból³ tehát leválogattuk az itt élő válaszadókat. Az adatok (az egyéni súlyváltozó bekapcsolása után) hűen reprezentálják Magyarország 16 éven felüli lakosságát, nem, életkor, településtípus és iskolai végzettség szerint. A mintavétel szeszélyeinek köszönhetően relatíve alacsony lett a békésiek aránya, ezért őket összevontuk a Csongrád megyei almintával, s válaszaikat ezek után együtt kezeljük, és mindvégig három megyének tekintjük a megfogalmazásban. A minta kialakításakor a megye nem volt rétegzési szempont. Ezt egy olyan súlyváltozóval igyekeztünk korrigálni, amelynek kialakításakor a KSH népességadatait használtuk fel. Elemszámunk így 719 fő.

Hipotézisek

1.A három megye lakóinak kapcsolathálózati jellemzői között nincs okunk különbséget feltételezni. Úgy gondoljuk, hogy a vizsgált területeken élő emberek kapcsolathálói ugyanakkorák.

2.A megkérdezettek többsége a három megyében minden bizonnyal rendelkezik olyan ismerőssel/baráttal, aki a - kérdőívben megemlíttett- élethelyzetekben segítséget tud nyújtani neki.

3.Különösen igaznak kell lennie második hipotézisünknek az állásszerzéssel kapcsolatban.

A kapcsolatháló mérete

Ha a barátok számát vizsgálva statisztikailag releváns eltérést tapasztalunk, a korábbi kutatások eredményei alapján először meg kell vizsgálnunk azokat a változókat, melyek arra hatást gyakorolhatnak. Ilyen például a nem, az iskolai végzettség, valamint az életkor vagy éppen az, hogy milyen településeken lagnak a megkérdezettek. Ha tehát ezen változók (valamelyikének) megyénkénti eloszlásai között szignifikáns eltérést tapasztalunk, meg tudjuk magyarázni a kapcsolathálózati jellemzők eltérését is.

Nézzük meg először, az első kérdésre adott válaszokat a három megyében. A legkisebb barátszámot Hajdú-Biharban találjuk, ahol átlagosan 2,71 barátja van az embereknek (N=207), a második helyen a két déli megye áll 4,36 baráttal (N=311), míg a legnagyobb kapcsolathálóval a Szabolcsban lakók rendelkeznek, 8,13-as átlagot produkálva.

Tehát szignifikáns eltérés található a három megye között, ha a kapcsolatháló (jól-rosszul mért) méretét tekintjük függőváltozónak. A megyék páronkénti összehasonlításából az is kiderül, hogy a szabolcsi viszonylag magas és a Hajdú-Bihar-megyei alacsony érték miatt találjuk relevánsnak a három megye közötti eltérést. Első hipotézisünk tehát nem állja meg a helyét.

² A tanulmánynak nem célja, hogy az említett történelmi okokat bemutassa, de előfordulhat, hogy olyan összefüggésekre lelünk majd az adatelemzés során, melyek elengedhetetlenné teszik a megyék történelmének vizsgálatát.

³FORRÁS: TÁRKI. Háztartás Monitor 2000. A magyarországi háztartások anyagi és munkaerőpiaci helyzete. 2000. Budapest: TÁRKI ADATBANK

Érdekes megnézni a következő keresztábrát, amely többek között elárulja nekünk azt az érdekességet, hogy Szabolcsban a nagy baráti körrel rendelkezők vannak túlréprezálva, továbbá azt, hogy Békés illetve Csongrád megyeiek jellemzően 1-4 baráttal bírnak, a hajdúságiak pedig dominánsan kis baráti körrel rendelkeznek illetve nincs barátjuk. (A nagy eltéréseket vastag betűvel jelöltük)

2. táblázat
Kapcsolathálózatok méretei megyei bontásban

Barátok száma (4 kategória)		Megye		
		Csongrád és Békés	Hajdú-Bihar	Szabolcs-Szatmár-Bereg
nincs barátja	Megfigyelt	98	83	79
	Várható	112,6	75,0	72,4
1-4 barátja van	Megfigyelt	135	88	48
	Várható	117,4	78,1	75,5
5-9 barátja van	Megfigyelt	40	21	26
	Várható	37,7	25,1	24,2
10 vagy annál több barátja van	Megfigyelt	38	15	47
	Várható	43,3	28,8	27,9

Tehát a kapcsolathálózatok méretében, - amit azok egyik alapvető jellemzőjének tekinthetünk- különbségeket találunk, de vajon mi lehet ennek az oka? Korábbi kutatások igazolták, hogy az évek számával csökken a barátok száma, továbbá, hogy a nők kevesebb, de mélyebb baráti (emocionális) kapcsolattal, mint a férfiak (akik pedig inkább instrumentális jellegű barátságokat kötnek).(Albert-Dávid 1998) Talán valami különös véletlennek köszönhetően az imént legkisebb kapcsolathálót felmutató hajdúságiak között több idősebb (nő) él, mint a másik két megyében és ez okozza az eltérést? A kérdést megvizsgálva azt látjuk, hogy éppen ők a legfiatalabbak. (3.táblázat) (Hozzá kell tennünk, hogy nincs szignifikáns eltérés a három megye között (Sig.: 0,103).

3.táblázat
A megkérdezettek kora és neme megyei bontásban

megye	Családtag		Átlag	N
	neme			
Csongrád és Békés	férfi		47,95	122
	nő		48,99	189
	Összesen		48,58	311
Hajdú-Bihar	férfi		44,76	85
	nő		46,56	122
	Összesen		45,82	207
Szabolcs-Szatmár-Bereg	férfi		45,58	87
	nő		45,70	114
	Összesen		45,65	201

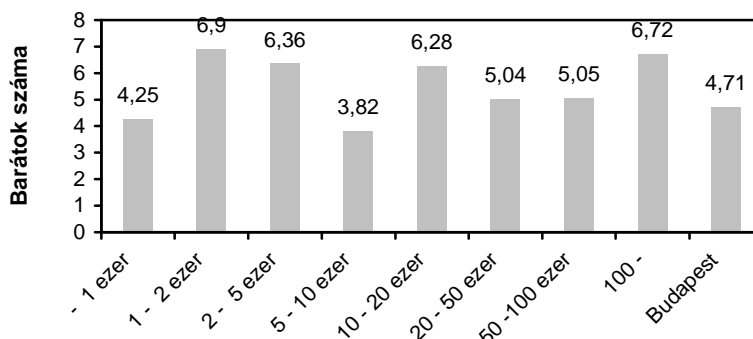
Az életkor tehát nem oldja meg a talányt. Bár ezt nem fejtem ki részletesen, de természetesen a nemek közti arányban sincs különbség. A településtípusokról ugyanez nem mondható el. A véletlen kiválasztás szeszélyeinek köszönhetően nem került be hajdúsági

község a mintába, felmerült bennünk, hogy ez minden bizonnyal negatívan befolyásolta a barátok számának átlagát.

A kérdést jobban megvizsgálva, és az adatokat oszlopgrafikonon ábrázolva viszont azt láttuk, hogy a települések nagyságának növekedése teljesen hektikusan befolyásolja a barátok számának alakulását. Ez mindenképpen meglepő adat. Mindazonáltal a településtípust nem tekinthetjük a talány megoldásának.

1. ábra

A barátok száma és a település nagyságának összefüggése



A következő lehetséges magyarázóváltozó az iskolai végzettség. Joggal gondolhatnánk, hogy minél tovább ül valaki az iskolapadban, annál több baráttra tesz szert. Ennek két okát is feltételezhetnénk: egyrészt az iskola remek helyszín a baráti kapcsolatok kialakítására és ápolására, másrészt talán a magasabb végzettségűek fontosabbnak tartják a kapcsolati tőkét. Ráadásul a korábbi kutatási eredmények is erre engednének következtetni (Albert-Dávid, m.a: 5.)Ha a teljes mintát nézzük ez a hipotézisünk megdőlni látszik, a különböző végzettségekhez nagyjából ugyanakkora kapcsolatháló tartozik. (Kivételt képeznek azok, akiknek nincs meg a nyolc osztályuk, ők a sorból kitűnve nagyon kevés baráttal rendelkeznek. Mindez az életkor negatív hatásának tudható be, hiszen ezeknek az embereknek az átlagos kora 69 év, a többi kategóriáé pedig 40-45 között mozog)

4.táblázat

Kapcsolatháló mérete az iskolai végzettség alapján a teljes mintában

Iskolai végzettsége	Átlag	N
kevesebb mint 8 oszt	2,50	411
8 általános	5,61	1 080
szakmunkásképző	5,86	946
szakközépiskolai ér.	5,63	502
gimnáziumi éretts.	5,56	408
főiskolai diploma	5,84	275
egyetemi diploma	6,41	178
Összesen	5,40	3 824

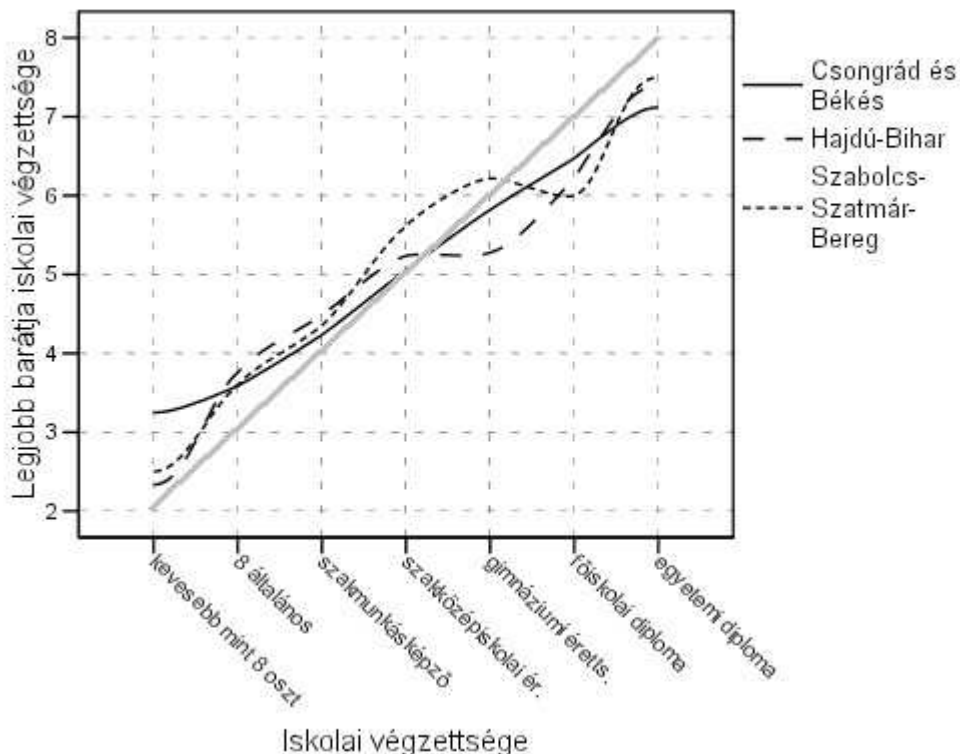
További érdekes különbségre bukkanunk a kérdezett legjobb barátjának iskolai végzettségét illetően. A like-me elv (azaz, hogy erős kapcsolatainkat alkotó személyek

leggyakrabban nagyon hasonlítanak hozzá) érvényesülni látszik, azonban az érettségi szintje alatt megfigyelhető egy „felfelé kapaszkodó” viselkedés: azaz minden megkérdezett (megyétől függetlenül) iskolai végzettsége alacsonyabb mint legjobb barátjé. Azonban a szabolcsiak körében ez a jelenség egészen a gimnáziumi érettségi szintjéig megfigyelhető, sőt kevéssel még a fölött is, s ezzel markánsan különböznek a másik két megye lakóitól. Úgy látszik ezen a területen olyan emberek élnek, akik sokkal nagyobb fontosságot tulajdonítanak a kapcsolati tőkének. A kérdés már csak az, hogy mi állhat ennek a jelenségnek a hátterében.

A második ábra adataival talán árnyalhatjuk a blaiui állítást (Granovetter, 1981: 46), mely szerint a társadalom piramis-szerkezete⁴ miatt sokkal egyszerűbb az alacsonyabb státusszal rendelkezőknek a erős kötések kialakítása során homofil elveket követniük, mint a legfelsőbb osztályoknak. Ennek ellenére - mint láttuk - másként viselkednek: aminek hátterében talán az áll, hogy szeretnék magukat olyan barátokkal körülvenni, akik magasabb végzettségüknél fogva előnyösebb társadalmi pozícióban helyezkednek el.

Ha az említett cikkben vázoltak teljesülnének, akkor a vastagabb szürke vonalat (2.ábra) követnék az átlagok, legfeljebb az ábra jobb oldalán, a magasabb végzettségüknek megengedve a vonal alatti átlagokat, ők volnának ugyanis azok, akik kénytelenek lennének lefelé nyitni, mert nehezebben találnának magukhoz hasonló végzettségű barátot. Ezzel szemben a következőképpen alakulnak a válaszok megyei bontásban.

2.ábra
A kérdezett, és legjobb barátjának iskolai végzettsége



⁴ Azaz, hogy az alacsonyabb státusszal rendelkezők sokkal nagyobb létszámban vannak jelen, mint az elit tagjai.

Ha ilyen stratégiát követnek az itt élők, akkor azt nyilvánvalóan azért teszik, mert fontosabbnak tartják a kapcsolati tőkét.

Ebből arra következtethetnénk, hogy a szabolcsiak nagyobb arányban veszik igénybe kapcsolataikat a különböző szituációkban, azaz hogy (ki)használják a kapcsolati tőke nyújtotta előnyöket. Ez azonban nem állja meg a helyét, a három megyében nem tapasztalhatunk eltérést e tekintetben.

Általánosságban elmondható (a teljes mintáról is), hogy a legtöbben szinte soha, semmilyen helyzetben nem vesznek igénybe baráti, illetve rokoni segítséget. Az egyetlen kikapintható kivétel azon idős válaszadók csoportja, akik betegség esetén rokonaikhoz fordulnak segítségért. Második hipotézisünk is megdőlni látszik.

A három megye között a felsorolt szituációkat megvizsgálva - hivatalos ügyintézés, iskoláztatás, jó állás/munkahely megszerzése illetve betegség esetén – nem találunk különbségeket. Az egyetlen kivétel ez alól az, hogy a Békés és Csongrád megyében élők hivatalos ügyben a többiektől szignifikánsan nagyobb arányban tudnak rokoni kapcsolataikhoz fordulni hivatalos ügyeik elintézésében.

Ez az adat mindenképpen meglepő, ha elfogadjuk azt a HR-szakértők által is osztott véleményt, hogy Magyarországon az állások döntő többségét informális csatornákon keresztül töltik be. Úgy tűnik az emberek nem szívesen vallják be, hogy informális úton jutottak álláshoz.

Kíváncsiak voltunk a megkérdezettek álláskeresői stratégiáira. Ebben az esetben nem csak a három megyében, hanem a teljes mintában néztük meg a válaszok arányát. Ennek az volt az oka, hogy a kérdőívben csak azoknak a válaszait rögzítették, akik a megkeresés időpontjában állást kerestek. Ennek a 482 (a teljes minta 12,4%-a) embernek a válaszaiból nem vonhatunk le következtetéseket, de az minden esetre feltűnő, hogy csupán 16% választotta első helyen a személyes kapcsolatokat.

4. táblázat

Az állást keresők stratégiái

Hogyan keres munkát?	N	%
állami munka közvetítőben	168	34,8
magán munka közvetítőben	7	1,4
álláshirdetést figyelve	203	42,1
ismerősök révén	79	16,3
személyesen	13	2,8
egyéb módon	14	2,8

A korábbi kutatásokban megfogalmazták (Bálint és tsi, 2003), hogy a magasabb iskolai végzettségűek jobban hasznosítják kapcsolati tőkéjüket a munkaerőpiacon. Ezek az értékek, - bár a kis elemszámok miatt óvatosan kell kezelnünk kijelentéseinket, csak részben igazolják az imént megfogalmazott állítást. Az tény, hogy leginkább a diplomások szereznek állást ismerőseik révén (35,96%-uk választja ezt a stratégiát), azonban őket nem az érettségizettek követik (13,43%), hanem a legalacsonyabb végzettségűek (17,28%)

Az adatok – a teljes mintára úgyszintén igaz kijelentésünk - tehát nem mutatják a kapcsolatok fontosságát a munkahely megszerzésében, melyet az informális úton feltöltött állások nagy aránya miatt vártunk. Granovetteri értelemben tehát nem erősek ezek a kötések. Harmadik hipotézisünkben tehát szintén megdőlt.

Továbbra sem tudjuk megmagyarázni tehát, hogy miért olyan különlegesen a Szabolcsban élő emberek, miért éppen ők rendelkeznek a legtöbb baráttal.

Coleman magyarázata

Bár lassan kezdünk kifogyni azokból a lehetséges magyarázó modellekből, amelyekkel a dolgozat elején számoltunk, van még valami amiről eddig nem beszéltünk, s talán magyarázatot adhat a tapasztalt regionális eltérésekre. A megoldás kulcsát a kapcsolati tőkék szakirodalmának egyik klasszikusánál kell keresnünk.

Hol tehet szert az ember olyan barátokra, akiknek társadalmi háttere eltér a sajátjától? Hol kell keresni azokat a társadalmi csoportokat, akik nem érdekből gyűjtenek maguk köré barátokat? Ilyen nyitott közösség lehet például egy vallási csoport. Vizsgáljuk meg dolgozatunk befejező részében, hogy van-e különbség a három megye lakóinak vallásosságát mérő változók tekintetében.

Az adatokat keresztábrákba rendezve olyan egyértelmű kép látszik kirajzolódni, amely minden eddigi magyarázó változónál meggyőzőbben támasztja alá Szabolcs-Szatmár-Bereg megye lakóinak a többi megyétől eltérő kapcsolathálózati jellemzőit. Nem csupán itt vannak a legtöbben azok, akik Istennel kapcsolatos viszonyukat a „mindig hívő voltam” itemmel jellemzik, de ők azok, akik leggyakrabban járnak templomba, ami a vallásosság egyik legjobban megragadható indikátora. Szintén ebben a megyében a legkisebb azoknak az aránya, akiket nem kereszteltek meg, illetve akik soha nem járnak templomba.

5.táblázat

Istennel kapcsolatos hit megyei bontásban

Mi jellemzi Istennel kapcsolatos hitét?		megye		
		Csongrád és Békés	Hajdú-Bihar	Szabolcs-Szatmár-Bereg
mindig hívő voltam	Megfigyelt	94	61	103
	Várható	111,1	73,5	73,5
régen nem, most hívő	Megfigyelt	10	6	14
	Várható	12,9	8,5	8,5
régen hívő, most nem	Megfigyelt	35	17	29
	Várható	34,9	23,1	23,1
sosem volt hívő	Megfigyelt	141	103	46
	Várható	124,9	82,6	82,6
egyéb válasz	Megfigyelt	24	14	9
	Várható	20,2	13,4	13,4

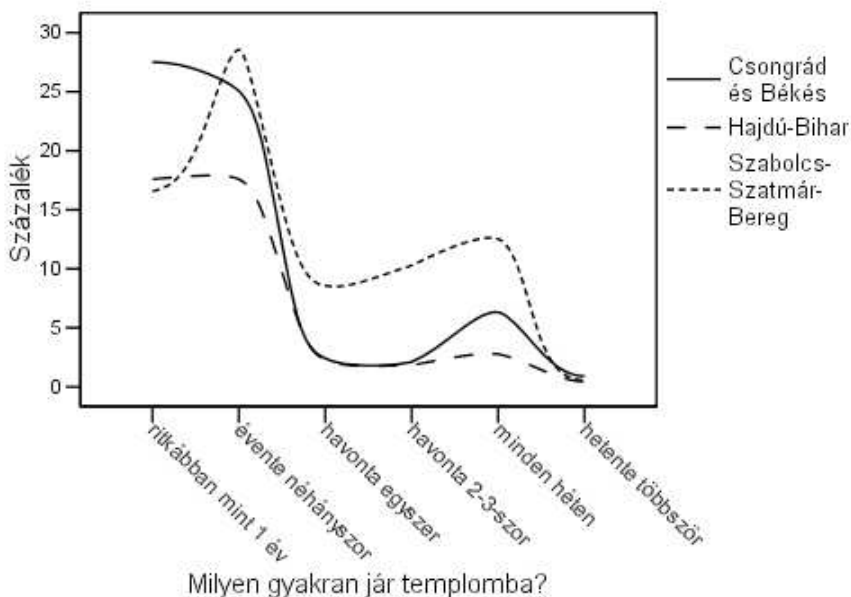
Bár az ökológiai tévkövetkeztetés lehetősége fennáll, s a kis elemszámok is óvatosságra intenek minket, a következő ábra alapján megkockáztatjuk azt a kijelentést, hogy a vallási közösség integráló ereje az, amellyel megragadhatjuk a szabolcsiak kiugróan magas átlagos barátságát. A gyakoribb templomba járás tehát nagyobb kapcsolati hálót eredményez.

Ezzel a következtetéssel egybevág a Coleman társadalmi tőke formáit szemléltető példái is. (Coleman, 1988) Bár a zsidó gyémántkereskedő családok mindenképpen zártabb közösséget kell hogy alkossanak, ugyanis a szakmájuk nélkülözhetetlen kelléke a feltétlen bizalom, mindenképpen fontos szerepet kap a vallás ebben a New-Yorki társadalmi csoportban is.

Bár ezt adatokkal nem tudjuk alátámasztani, de a nyírségi mezőgazdasági tradíció, a kalákázás, az alma betakarításában való kölcsönös segítségnyújtás is olyan tényező lehet, amely a közös foglalkozás révén erősítheti, de a múltban mindenképp erősítette a társadalmi integrációt, s amely talán még ma is él ezen a területen.

3.ábra

Templomba járás gyakorisága megyei bontásban



Következtetések

A kapcsolathálózat méretét tekintve Szabolcs szignifikánsan magasabb értékkel rendelkezik mint Hajdú-Bihar. Viszont azt is láttuk, hogy az itt élők nem használják (ki) baráti kapcsolataikat ügyei intézésében, ami ellent mondott várakozásainknak, és amely adatok előtt kissé értetlenül állunk.

Talán a hazánkra – múltban és jelenben - oly jellemző informális kapcsolatrendszerekhez mindenkiben kapcsolódik a korrupcióval fogalmának negatív töltete és senki nem merete bevallani, hogy ő maga is használja ezeket.

Sikerült valamennyire árnyalnunk egyes korábbi elképzeléseket, melyek a barátválasztás homofil elven történő szerveződését favorizálta.

A barátok számát befolyásoló, a korábbi kutatásokban alkalmazott magyarázó változók alkalmazása nem hozott eredményt. A feltárt különbségek Egyetlen magyarázataként a vallásosságbeli eltérés mutatkozik megragadhatónak. Meg kell említenünk, hogy a különbségeknek más okai is lehetnek. Olyan sajátos tulajdonságokra gondolunk (lehet szó nyelvi vagy akár pszichés különbségekről), amelyeket nem volt céljuk mérni a kutatóknak.

A közeljövőben érdemes lenne az ez irányú vizsgálódásokat folytatni, hogy teljesebb képet alkothassunk a kapcsolatháló szerveződésének szabályiról. Különösen érdekes lenne a kapcsolatháló elemzését az oktatáskutatásban alkalmazni, hiszen „...a gyerekek zárt baráti kapcsolatainak iskolai aránya az összes [...] magyarázó változónál jóval tekintélyesebb

befolyással bír a továbbtanulási terv milyenségére. Ez a hatás erősebbnek mutatkozik a kulturális tőke iskolai kontextusánál.” (Pusztai, 2004: 258.)

Hivatkozott irodalom

- Albert Fruzsina-Dávid Beáta 1998. A barátokról, In.: Kolosi Tamás – Tóth István György – Vukovich György eds. 1998. Társadalmi Riport
- Albert Fruzsina-Dávid Beáta: Az emberi kapcsolatok alakulása Magyarországon a XX. század utolsó évtizedében. Budapest: MTA (könyvfejezet, megjelenés alatt)
- Bálint Viktor – Lambert Gábor – Malotay Réka 2003. Mindennapi hálózataink. A társadalmi tőke reneszánsza, in: FIGYELŐ 2003. december 23-i száma
- Coleman, James S. 1988. A társadalmi tőke az emberi tőke termelésében, in: Lengyel György-Szántó Zoltán eds. 1988. Tőkefajták: A társadalmi és kulturális erőforrások szociológiája. Budapest: AULA Kiadó
- Granovetter, Mark 1973. The Strength of Weak Ties. American Journal of Sociology, 78 (May): 1360-1380
- Granovetter, Mark 1981. A gyenge kötések ereje, a hálózatelmélet felülvizsgálata, in: Angelusz Róbert-Tardos Róbert 1991. Hálózatok, stílusok, struktúrák. Budapest: ELTE Szociológiai Intézet és MKI
- Nagy Éva – Szabó Péter Csaba – Szerepi Anna 2004. A felsőoktatás kibővülése, mint kihívás a középfokú intézmények számára, Kézirat
- Pusztai Gabriella 2004. Iskola és közösség, Felekezeti középiskolák az ezredfordulón, Budapest: Gondolat