

# TARTALOMJEGYZÉK

1. Kitűzött célok, megoldandó feladatok.....	2
2. A feldolgozás során alkalmazott módszerek .....	3
2.1. Az információs bázis összeállítása.....	3
2.2. A feldolgozás során használt módszerek.....	4
2.3. Terminológiai problémák .....	4
2.4. A vizsgált földrajzi terület.....	6
3. A felsőoktatás szerkezetének átalakulása Debrecenben.....	7
3.1. Debrecen felsőoktatási intézményei a magyar felsőoktatásban.....	7
3.2. A debreceni intézmények vonzáskörzetének demográfiai tulajdonságai .....	9
3.3. Határon túli magyarok kapcsolata a Debreceni Egyetemmel .....	11
Az együttműködés szervezett keretek között .....	12
A civil együttműködés formái .....	13
A Magyarország irányába tartó mozgás .....	14
3.4. Az AIFSZ megjelenése a megye felsőoktatásában.....	17
3.5. Az egyes intézmények létszámváltozásai .....	19
4. A felsőoktatási intézmények földrajzi vonzása .....	21
4.1. A megye intézményeinek beiskolázási körzete .....	21
4.2. A vonzáskörzet határainak kijelölése .....	25
4.2.1. Módszertani megjegyzések.....	25
A főiskolák vonzáskörzete .....	26
A tudományegyetemek vonzáskörzetének elhatárolása .....	27
A megye településeiről felsőoktatásba lépők településválasztásában felismerhető vonások.....	29
5. A Debreceni Egyetem végzett hallgatóinak elhelyezkedése.....	30
5.1. Módszertani megjegyzések .....	30
5.2. A végzetek elhelyezkedésének jellemzői.....	32
1. A hallgatók jelentős része "hazamegy" .....	32
2. A településhierarchiában betöltött szerep kapcsolata a munkahely választással .....	33
3. Az innovációs helyzet szerepe a választásban.....	37
4. A település hierarchia és az innovációs helyzet együttes vizsgálata.....	41
5. A települések közötti mozgás távolságokkal és irányokkal .....	42
6. A céltelepülések.....	46
5. Az elhelyezkedés szakirány szerinti jellemzői .....	49
5.3. Az elhelyezkedésre vonatkozó következtetések .....	50
6. A debreceni felsőoktatás átalakulása, területi hatásai .....	51
6.1. A felsőoktatás mennyiségi kiterjedése, szerkezeti átalakulása .....	51
6.2. A beiskolázás területi jellemzői.....	53
6.3. A tudományegyetemek vonzáskörzetének lehatárolása .....	54
6.4. A végzetek elhelyezkedése .....	54
7. A debreceni felsőoktatás hatása Északkelet-Magyarország emberi erőforrásaira .....	57
7.1. Diplomások száma és az intézmények kölcsönhatása .....	57
7.2. A képzés szintjeinek és szakirányainak a kapcsolata .....	58
7.3. A szakirányok szerinti munkaerő-piaci egyenleg és az oktatási struktúra .....	59
7.3.1. A döntően kínálati piaccal jellemezhető szakirányok .....	59
7.3.2. A piaci egyensúly helyzetében lévő szakirányok .....	61
7.3.3. A keresleti piaccal jellemezhető szakirányok .....	62
8. A területfejlesztés szempontjából levonható következtetések .....	63
8.1. A munkaerőpiac és a felsőoktatás direkt kapcsolata .....	63
8.2. A területfejlesztés lehetőségei .....	63
9. Felhasznált irodalom .....	66
10. Mellékletek.....	70

## 1. Kitűzött célok, megoldandó feladatok

Dolgozatomban a Debreceni Egyetem területi hatásainak feltárása tesztek kísérletet. A regionális hatások bemutatására az intézmények vonzását (a beiskolázás körét) és a végzettek elhelyezkedését használtam fel.

Megoldandó feladatok:

- **Bemutatni** a munkaerő-kínálat alakulására meghatározó hatást gyakorló, megyei felsőfokú intézményeket, **összegezve** a közelmúlt vertikális és horizontális változásait. A változások tendenciáit országos trendekhez **hasonlítva** egyedi vonásokat próbáltam feltárni.
- A beiskolázás körzeteinek és a hasonló jellegű, szomszédos felső oktatási intézmények függvényében kijelölhető intenzív vonzáskörzetek segítségével **bemutatni** az intézmények regionális hatásait. Ennek érdekében adatbázist **létrehozni** a keleti országrészben érintett felsőoktatási intézmények hallgatóinak lakhelyéről.
- **Megvizsgálni** az egyetem végzett hallgatóinak elhelyezkedését, a választásuk mögött húzóerő esetleges gazdasági motivációkat. **Feltárni** a végzettek település-választásának földrajzi szempontjait. **Elemezni** a hallgatók lakóhelye és a munkahely települései közötti mozgását, a feltételezhető kelet-nyugati „lejtő”, az országon belüli „agyelszívás” szemszögéből.
- A végzettek megyében, régióban maradásával **bemutatni** a megye munkaerő-piacára gyakorolt pozitív hatásukat. A „megtartó erővel” **érzékelteni** a megye felsőoktatási intézményeinek a területfejlesztésre gyakorolt legdirektebb hatását.

## 2. A feldolgozás során alkalmazott módszerek

### 2.1. Az információbázis összeállítása.

A felsőoktatás mennyiségi jellemzőinek bemutatására a **KSH** adatai mellett az intézmények adatszolgáltatását használtam fel.

A kötelező adatszolgáltatás megyei szintű bontásánál részletesebb vonzást szándékoztam bemutatni a Debreceni Egyetem „beiskolázási területe” esetében. Ennek érdekében a megye (1998-as adatokról lévén szó, még nem Debreceni Egyetem) **felsőoktatási intézményeinek beírt hallgatóit** számba vettem állandó lakcím szerint. A vonzásokörzet lehatárolása érdekében a felsőoktatásra hatással bíró Kelet-magyarországi egyetemek esetében is megtettem ugyanezt. Szeged, Békéscsaba, Nyíregyháza, Miskolc, Eger, Sárospatak, Szolnok felsőoktatási intézményeinek adatai<sup>1</sup> kerültek így birtokomba. Ez **57.850 hallgató** állandó lakcím szerinti származási helyét jelenti. Néhány esetben az adatokat statisztikai elemzések érdekében, kistérségi szinten összegeztem, ilyenkor a KSH 1997 augusztus 1-től alkalmazott 150 elemből álló rendszerét használtam.

Északkelet-Magyarország esetében a külföldi hallgatók jelenlétét is vizsgáltam, ebben a **Márton Áron Szakkollégium** adatsora és az **intézmények kérdőívre történő visszajelzései** együtt adtak kerek képet.

Elméleti feltételezésből kiindulva **kérdőíves felmérést**, adatgyűjtést végeztem a KLTE végzett hallgatóinak elhelyezkedésére, lakhely és munkahely választásuk bemutatására. A kérdőívek összeállításában az előzetes interjúk orientáltak, ezek segítségével standardizált nyílt kérdőíveket állítottam össze, amelyeket kérdezőbiztosok bevonásával töltöttem ki. A kiértékelést és a pontosításhoz szükséges mélyinterjúkat általában magam bonyolítottam. Ezt az összevethetőség kedvéért 1997 után 2001-ben ugyanazzal a kérdőívvel **megismételtem** azokon a karokon, amelyek a KLTE keretei közé tartoztak az első adatfelvétel időpontjában.

## 2.2. A feldolgozás során használt módszerek

Az adatokat **Excel 97** táblázatokba rögzítettem. A statisztikai adatok kiértékelésében a matematikai statisztika eszközeit is felhasználtam az **SPSS for Windows 9.0** szoftver segítségével.

Információforrásként, adatfeldolgozási formaként és a bemutatás eszközeként a szokásos táblázatok és grafikonok mellett a térképet használtam. Tematikus térképeket készítettem a **MAPINFO 4.1** és a **MAPINFO 4.5** szoftver segítségével, a **Materia** és a **Geometria** digitalizált térképeinek felhasználásával. A hiányzó térképeket **AutoCAD 14** szoftver segítségével magam digitalizáltam.

## 2.3. Terminológiai problémák

A dolgozatban használt szakkifejezések némelyike a szakirodalomban több, egymást nem pontosan fedő értelmezéssel is fellelhető. Én a továbbiakban ezeket a következő értelemben használom:

a) Az oktatás esetében csak a **felsőoktatás** jelenségeit érintem. Bár a témát befolyásolja, alacsonyabb végzettségi szintekkel nem foglalkoztam, csak a felsőfok irányába kibocsátó középfokú oktatás adatait dolgoztam fel kiindulópontként. A középszint vizsgálatba történő bevonása mellett szól az AIFSZ sajátos két szinthez köthetősége is. Jelen dolgozatban nem áll szándékomban a harmadfokú képzés egészének áttekintése sem.

A *harmadfokú képzés (tertiary education)* elnevezés tág kategória. Mindazok a képzések tartoznak ide, amelyek előfeltételként az érettségit várják el. A hagyományos (nappali, esti, levelezős) „iskolarendszerű” felsőoktatás, a posztgraduális képzési- és továbbképzési formák, post-secondary, post-compulsory képzések egymás mellett szerepelnek ebben.

Részhalmaza a *post-secondary* képzés, ahol a középfokot meghaladó, de hivatalosan még nem felsőfokú képzés zajlik. Érettségi utáni szakmai képzés az iskolarendszerben, vagy azon kívül, piaci körülmények között.

A *post-compulsory* is, ahol a kötelező iskolázás periódusa utáni képzések zajlanak. Ezek a magyar törvények szerint a 16. életév utáni időszakra tehető képzések.

---

<sup>1</sup> A személyes adatgyűjtést itt Kiss János adatai egészítették ki.

Hasonlóképp ennek csak része az *iskolarendszerű felsőoktatás*, ami a Felsőoktatási Törvény<sup>2</sup> értelmében a következő szinteket jelenti:

- akkreditált iskolarendszerű felsőfokú szakképzés (AIFSZ)
- főiskolai képzés
- egyetemi képzés
- doktorandusz képzés.

Az ISCED-97<sup>3</sup> besorolása szerint ez a következőket jelenti (I. táblázat).

I. táblázat: Az ISCED besorolás felsőfokra vonatkozó szintjei és lehetséges típusai

Szint	A program elnevezése		Lehetséges típusok
5	Felsőfokú oktatás	5B	rövid szakképző
		5A	középhosszú első szintű
		5A	hosszú második szintű
		5A	<i>középhosszú második szintű*</i>
6	A felsőfokú oktatás második szakasza.		

Forrás: Jelentés a magyar közoktatásról 2000

\*Az 5A „középhosszú második szintű” képzés az angolszász országok MA (*Master of Arts*) fokozatát jelenti.

A besorolásban az 5B a hazai Akkreditált Iskolarendszerű Felsőfokú Szakképzést (a továbbiakban: AIFSz) jelenti. Néhány szerző „szakfőiskola” alatt ugyanezt érti (Tímár J. – Polónyi I. 2001). Az 5A középhosszú első szintű a jelenlegi főiskolai képzésünk, (az angolszász oktatás BA Bachelor of Arts szintjének felel meg) 5A hosszú második szintű a magyar szervezetben az egyetemi képzés megfelelője. A 6 szint a tudományos képesítés megszerzéséhez vezető szakasz, a magyar doktorandusz képzés felel meg ennek.

Dolgozatomban az ISCED besorolás 5. szintjével foglalkozom, nem került be a vizsgálatok körébe a doktorandusz képzés, sem a negyedfokú képzés<sup>4</sup> (Kozma T. 2000).

---

<sup>2</sup> A felsőoktatásról szóló 1999. LII tv. és a 2000 évi. XCVII. tv. által módosított 1993. évi LXXX. tv.

<sup>3</sup> International Standard Classification of Education, az oktatás szintjeinek és programjainak leírását szolgáló rendszer, aminek legfrissebb változatát 1997-ben fogadta el az UNESCO.

<sup>4</sup> A negyedfokú képzés a tömegessé vált közép- és felsőoktatás eredményeként jön létre. A felnőttoktatás új értelmezését jelenti, ahol az élethosszig tanulás jegyében a diplomák újabbakkal, esetenként más szakmákkal történő kiegészítése a munkaerőpiacon keresett sokoldalú diplomást teremti meg.

A felsőfokú képzés esetében tehát a továbbiakban az iskolarendszerű felsőoktatás, az akkreditált iskolarendszerű felsőfokú szakképzés, a főiskola és az egyetem szintjeit értem.

## 2.4. A vizsgált földrajzi terület

A **felsőoktatási intézmények területi** vonzását, mind a beiskolázás, mind a kibocsátás vonatkozásában nem célszerű megye vagy politikai régió kereteire korlátozni. Az óvoda, általános iskola a települési szint, a középiskolák esetében a megye és a kistérség, a felsőoktatás esetében a régió (sőt a jelenleg régióként nem megjelenített Kelet-Magyarország, Északkelet-Magyarország és a határ túloldalán lévő területekre is) méreteire történő kiterjesztés ad megfelelő vizsgálati teret (Forray R.K. - Kozma T. 1999; Süli Z. I. 1994, 1997/a). A részletes településekig lebontott adatok lehetőséget teremtettek arra, hogy a felsőoktatás kérdéseit a politikai régió, helyenként a „**csomóponti vagy funkcionális régió**”<sup>5</sup> értelmezésének megfelelően vizsgáljam.

Olyan térfelosztást, ami mindkét terület elemzésének megfelel nem találtam, így az „ahány funkció, annyi vonzásterület” (Nemes Nagy J. 1993, Faragó L. 1994/a) gondolatnak megfelelően a vizsgálat munkaerőpiacra történő fókuszálása miatt a megyei területi szűkítést elfogadhatónak tartom, ahol ezen feltétlenül túl kell lépni (pl.: felsőoktatás területi vonzása), és adataim engedik, túllépek. Dolgozatomban a kisebbik egység (a megye) lesz a kiindulópont, és ahol erre lehetőségem nyílik, kiterjesztem a vizsgált területet az adott probléma optimális területegységéig (régió, országrész, eurorégió).

Külön feladat a megyén belüli elemzés területi egységeinek kijelölése. Ahol lehetséges és szükséges ott a **települések** szintjén vizsgálom a kérdéseket. Az adatgyűjtés nagyobb egységét és néha a statisztika számára is elegendő, vizsgálható mennyiségű mintát a kistérségek adták.

---

<sup>5</sup> Ez a régió egy lényegében nyitott, központjával és közel sem állandó vonzáskörzetével jellemezhető térszerkezeti kategória. (Lengyel I. 2000)

### 3. A felsőoktatás szerkezetének átalakulása Debrecenben

#### 3.1. Debrecen felsőoktatási intézményei a magyar felsőoktatásban.

A felsőoktatási törvény értelmében, a megyében felsőfokú képzést folytató intézmények a következők:

- Akkreditált Iskolarendszerű Felsőfokú Szakképzés folyik a Discimus Üzleti Iskolában<sup>6</sup>,
- Főiskolai képzés a Kölcsey Ferenc Református Tanítóképző Főiskolában,
- Egyetemi képzés a Református Hittudományi Egyetemen,
- Főiskolai és egyetemi képzés az integrált Debreceni Egyetemen.

Földrajzi elhelyezkedését tekintve a hajdúböszörményi Wargha István Pedagógiai Főiskolai Kar kivételével minden intézmény debreceni. Ha a központot tekintjük, akkor a pedagógiai főiskola is ide sorolható, hiszen az integrált egyetem része. A továbbiakban a „debreceni felsőoktatás<sup>7</sup>” alatt, őket is értem.

Debrecen a magyar felsőoktatás egyik regionális központja. A város hat felsőfokú intézményében több, mint 14.000 ember tanult az 1999/2000-es tanévben (II. táblázat). Ez a magyar felsőoktatásban nappali tagozaton tanulóknak (171.516 fő), mintegy 8,3%-a. A hatalmas túlsúllyal rendelkező Budapest (≈ 46%), Szeged és Pécs után a negyedik legnagyobb hallgatói létszámmal rendelkező város címét jelenti. A létszám növekedésével párhuzamosan a magyar felsőoktatásban betöltött szerep, az arány lassú csökkenésével jellemezhető. (10,2%-ról 8,2%-ra)

---

<sup>6</sup> A 2002. év adatai alapján bővült a képzést folytató intézmények köre: a DE Mezőgazdaságtudományi Kara, az Irinyi János Élelmiszeripari Középiskola és Gimnázium, a Mechwart András Gépipari és Informatikai Középiskola, a Civis Pénzügyi, Számviteli, Kereskedelmi Idegenforgalmi Szakközép- és Szakiskola indított debreceni székhellyel, a Közgazdasági Szakközépiskola Hajdúszoboszlón, a Kőrösi Csoma Sándor Gimnázium és Szakközépiskola pedig Hajdúnánáson indított akkreditált képzést.

II. táblázat: A debreceni felsőoktatási intézmények nappali tagozatos hallgatóinak létszámadatai

	1985	1990	1995	2000*
KLTE	1.851	2.402	5.765	8721
DOTE	1.240	1.212	1.446	1900
DATE	450	527	769	2128
W.I.P.F.*	239	281	506	655
DEBRECENI KONZERVATÓRIUM	166	202	216	217
REFORMÁTUS EGYETEM **	87	166	178	161
TANÍTÓKÉPZŐ FŐISKOLA ***	839	822	908	1100
ÖSSZESEN	6.618	7.321	11.277	14.227
ORSZÁG ÖSSZESEN	64.855	76.601	129.541	171.516

*Forrás: Az intézmények 1985 és 2000 közötti statisztikai jelentései*

- + A 2000. év egyetemi integrációja átalakította a szervezeti felépítést (8. melléklet)
- \* Warga István Pedagógiai Főiskola, Hajdúböszörmény
- \*\* Debreceni Református Hittudományi Egyetem
- \*\*\* Kőlcsey Ferenc Református Tanítóképző Főiskola

A létszám növekedése kicsit lassabban zajlott, mint országosan. Az országos adatokat az új intézmények, karok megjelenése növeli erőteljesen, a régiek létszám változásától már nem térnek el a debreceni tendenciák.

Bár országosan a demográfiai mutatók kedvezőtlenek, a növekedés általános jellemző.

Abszolút számokkal ez azt jelenti, hogy az 1980-as évek végének 100.000 fő körüli hallgatói létszáma 1995-re pedig közel 179.000 főre, 2000-re 279.000 főre emelkedett. 280%-al nőtt a felsőoktatásba bekerülők száma országos viszonylatban húsz év alatt. Az intézmények növekedése mellett a levelező képzés kiterjedése komoly szerepet játszott a kibővülésben.

---

<sup>7</sup> Véleményem szerint torzítaná a reális képet, ezért a vonzásra vonatkozó területi vizsgálatok esetében nem kezelttem „debreceni felsőoktatáshoz” tartozó intézményként a Nyíregyházán működő Egészségügyi Főiskolai Kart, jóllehet az integrált Debreceni Egyetem része.



Nappali tagozaton valamivel kisebb, 2,6 szerez, a levelezőn ezt messze meghaladóan 3,6-szerez növekedés. (Imre A. – Lannert J. 2000) A megyében zajló levelezős képzés a főiskolákra jellemző igazán. A nappalisoknál látható 75:25 %-os megoszlás helyett a levelezős képzés 50:50%-ban oszlik meg.

Tartható-e a magas beiskolázási létszám, lesz-e elegendő hallgató? A kérdés megválaszolásához néhány, országostól eltérő tényező felemlítendő.

### 3.2. A debreceni intézmények vonzáskörzetének demográfiai tulajdonságai

A Debreceni Egyetem vonzáskörzetének (Északkelet-Magyarország megyéi) részletes demográfiai elemzése nélkül is kijelenthető, hogy itt a természetes fogyás országos átlagnál alacsonyabb szintű és fiatalos a korszerkezet. Ezt a tényt alapul véve a beiskolázásban közvetlenül érintett korcsoportok létszámának változását vizsgálom a továbbiakban.

A jelenlegi kép szerint a közép- és a felsőoktatásban lévők száma meghaladja az országos átlagot (III. táblázat).

III. táblázat: A felsőoktatásban nappali tagozaton tanulók száma és aránya Hajdú-Bihar megyében és a hasonlításul használt területeken (1998)

	Hallgatók (fő)	Népesség (fő)	100.000 lakosra	100.000 lakosra átlag
Hajdú-Bihar megye	8.840	543.720	1.626	105%
Észak-Alföldi régió	24.091	1.529.888	1.575	102%
Magyarország	163.100	10.091.789	1.546	100%

*Forrás: Polónyi I. (2000) nyomán*

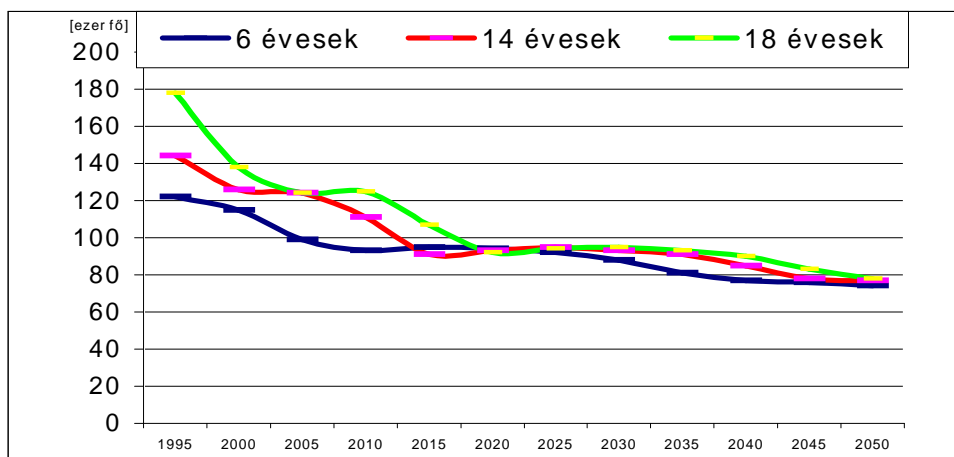
A hasonlóan átlagnál magasabb szintű Közép-Magyarországi- és Nyugat-Dunántúli régiótól eltérően, itt a korszerkezet ismerhető fel a háttérben. A magasabb arány megtartását segítheti Hajdú-Bihar megye középfokú oktatásának szerkezete is. A felsőoktatás irányába leginkább felkészítő gimnáziumhálózata erőteljesebb a megyének, mint más területeken. (IV. táblázat)

IV. táblázat: A középfokon tanulók száma és aránya Hajdú-Bihar megyében és a hasonlításul használt területeken (1998)

	Gimnáziumi tanuló (fő)	Szakközépi. tanuló (fő)	Sz.munkás tanuló (fő)	Gimnázium (%)	Szakközépi. (%)	Sz.m.képző (%)
Hajdú-Bihar megye	9046	10925	4577	37%	45%	18%
Észak-Alföldi régió	22887	31664	13564	34%	46%	20%
Országosan	142196	234430	83062	31%	51%	18%

*Forrás: Polónyi I. (2000) adatai nyomán*

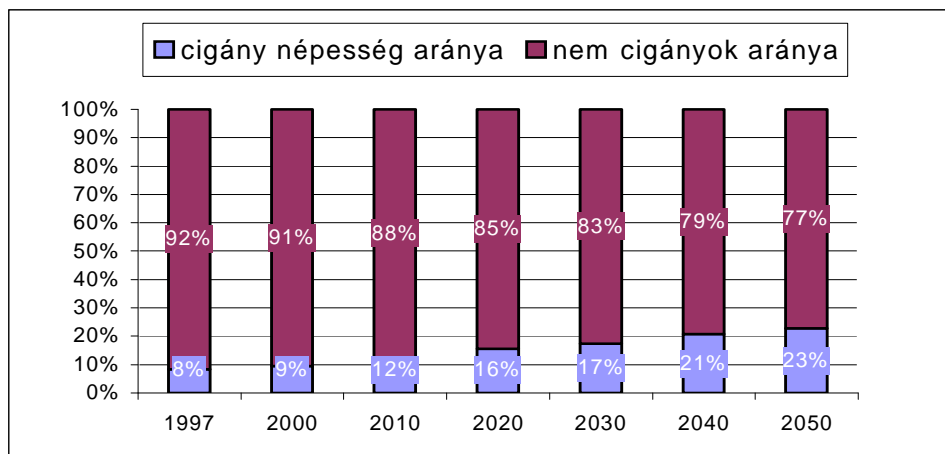
Az országra előre jelezhető demográfiai változások tompítására lesz alkalmas ez a néhány egyedi vonás. A nappali tagozatos felsőfokú oktatásban résztvevők életkorát tekintve az 1995-ös bázisához képest a korosztály 2010-re 70%-a, 2020-ra 60%-a lesz csak a kiinduló évnek (Polónyi I. 2000) (1. ábra).



Forrás: Polónyi I. (2000) nyomán

1. ábra: Az oktatás különböző szintjeire belépő korcsoportok várható létszámváltozásai a XXI. század első felében

A beiskolázható létszámok tekintetében külön figyelmet érdemel a roma népesség. Demográfiai mutatóik eltérései miatt tompíthatják a beiskolázhatók csökkenésének ritmusát. Párhuzamosan azonban a népéségen belüli arányuk növekedése prognosztizálható (2. ábra).



*Forrás: Polónyi I. (2000) nyomán*

2. ábra: A cigány népesség arányának várható változása a 15-19 éves korcsoporton belül Magyarországon

Az arányok növekedése a roma népesség jelenlegi iskola látogatását tekintve egészen tragikus eredményre vezethet. Az átlagnál lassabb népességcsökkenést a jelenlegi viszonyok változatlansága mellett az egyetemre beiratkozók átlagnál jóval erőteljesebb zuhanása jellemelné. A Debreceni Egyetem vonzáskörzetében az oktatáspolitikai legfontosabb feladatai közé emelendő a roma népesség iskolázottságának emelése. Az óvoda szintjétől indítva, felmenő rendszerben egyre több roma fiatalot kell eljuttatni a diplomaszerezés lehetőségéig (Radó P. 2000).

### 3.3. Határontúli magyarok kapcsolata a Debreceni Egyetemmel

Az országhatár menti elhelyezkedés a határontúli magyar népességgel való kapcsolattartásban lehetőségeket és feladatokat rejt a debreceni felsőoktatási intézmények számára.

Kelet-Közép Európa átalakulása a határmenti kapcsolatok megerősödését eredményezte. A „létező szocializmus” időszakában megszokottól eltérő módon, ma már nemcsak a politikai szándékok lelhetők fel az együttműködések háttérében, hanem a helyi társadalom

kezdeményezései is. A felsőoktatási együttműködések<sup>8</sup> fontos részét képezik ennek a kapcsolatrendszernek.

A következőkben a Debreceni Egyetem intézményeinek határmenti együttműködésben betöltött szerepét, azon belül is a határon túlról érkező hallgatók igényeit, választásait vizsgálom.

Terület tekintetében ez a magyarlakta Kárpátalját, Kelet-Szlovákiát, Románia határmenti megyéit érinti, amelyek a Kárpátok Eurorégió együttműködésében is résztvesznek.

A feldolgozást nehezítette a hozzáférhető adatok hiánya. A határokon túlról érkező hallgatók számbavételéhez az érintett intézmények 1998/99-es beiratkozási adatait és a határon túli magyarok számára ösztöndíjat folyósító Márton Áron Szakkollégium nyilvántartását hívtam segítségül.

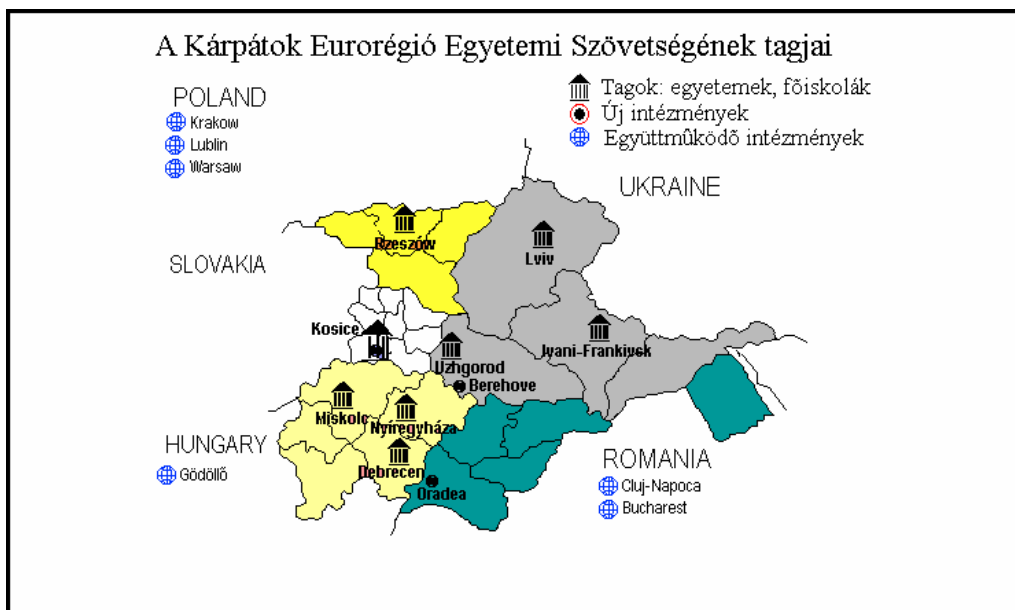
#### *Az együttműködés szervezett keretek között*

A Kárpátok Eurorégió területén létezik a felsőoktatási intézmények közötti együttműködés a Kárpátok Régió Egyetemeinek Szövetsége (ACRU) (Süli-Zakar I.- Czimre K. – Teperics K. 1999)

Jelenleg a Szövetségnek 24 felsőoktatási intézmény a tagja Szlovákiából, Ukrajnából, Romániából és Magyarországról. A tagjainak összlétszáma ~150.000 fő (3. ábra).

---

<sup>8</sup> Az Oktatáskutató Intézetben az 1990-es évek elejétől intenzíven foglalkoznak a az oktatásban megvalósuló határmenti együttműködések kérdéseivel. (Kozma T. és munkatársai)



3. ábra: A Kárpátok Eurorégió Egyetemi Szövetségének tagjai (1999)

Magyarországról a Miskolci Egyetem, a Debreceni Egyetem, Szent István Egyetem és a Nyíregyházi Főiskola vállal aktív szerepet a szövetségben. Az intézmények száma és az a tény, hogy Debrecen a régió egyik legnagyobb tudományos-felsőoktatási centruma is közöttük van, komoly súlyt ad a magyar részvételnek. A hivatalos szintre emelt együttműködés intenzitása, hatékonysága nem jobb, mint a Kárpátok Eurorégió egészének működése.

### *A civil együttműködés formái*

A Debreceni Egyetem több módon is szerepet vállal a határontúli magyarság felsőoktatásának szervezésében.

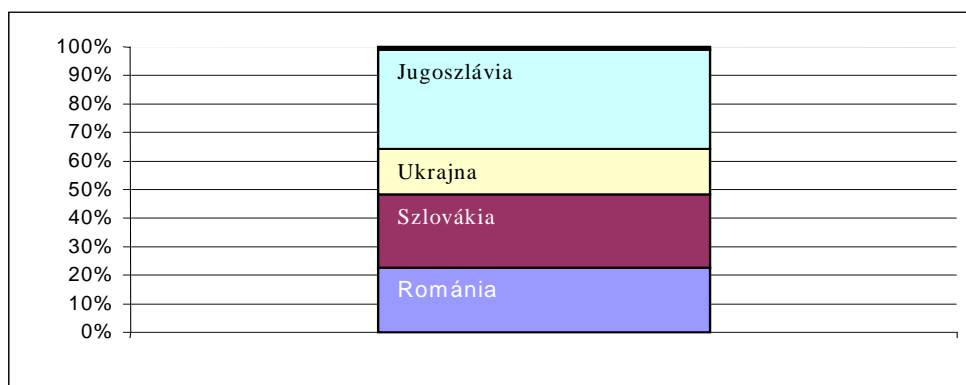
A helyben történő képzés érdekében a képzési kínálat bővítését, a magyar nyelvű oktatás meghonosítását segíti azokban a szakirányokban, ahol a diploma érdekében nem várható el a nagy távolságra történő mozgás (magyar nyelvű tanítóképzés). A „**felzárkózási stratégia**” (Kozma T. 1997/a) közös intézményalapításokat jelent a magyar határ túloldalán. Az egyetem aktív közreműködése mellett került sor a beregszászi, a nagyváradi, kolozsvári magyar nyelvű képzés újraindítására (Béres Cs. – Mojzesné Székely K. 1997; Orosz I. 1997).

A magasabb szintű (egyetemi) képzés érdekében határon túlra is mozdulnak a hallgatók. A „**túlélési taktika**” (Kozma T. 1997/a) a kisebbségi helyzetben lévő magyarok anyaországban történő felsőfokú képzését jelenti. Elveiben ez egy körvonalazódó nemzetközi oktatási piac csírája is lehetne, ahol a szakirányok, intézmények közötti választás az országhatárokat

figyelmén kívül hagyva racionális szempontok alapján történhetne. Gyakorlatában ez még csak a rövidtávú racionalitásnak megfelelően („taktika”) zajlik, a hallgatók zöme a magyarországi felsőfokú tanulmányok után nem tér vissza a szülőföldjére. A könnyebb megélhetés, a jobb gazdasági helyzet, vonzóbb, mint a kisebbségi értelmiségi státusz.

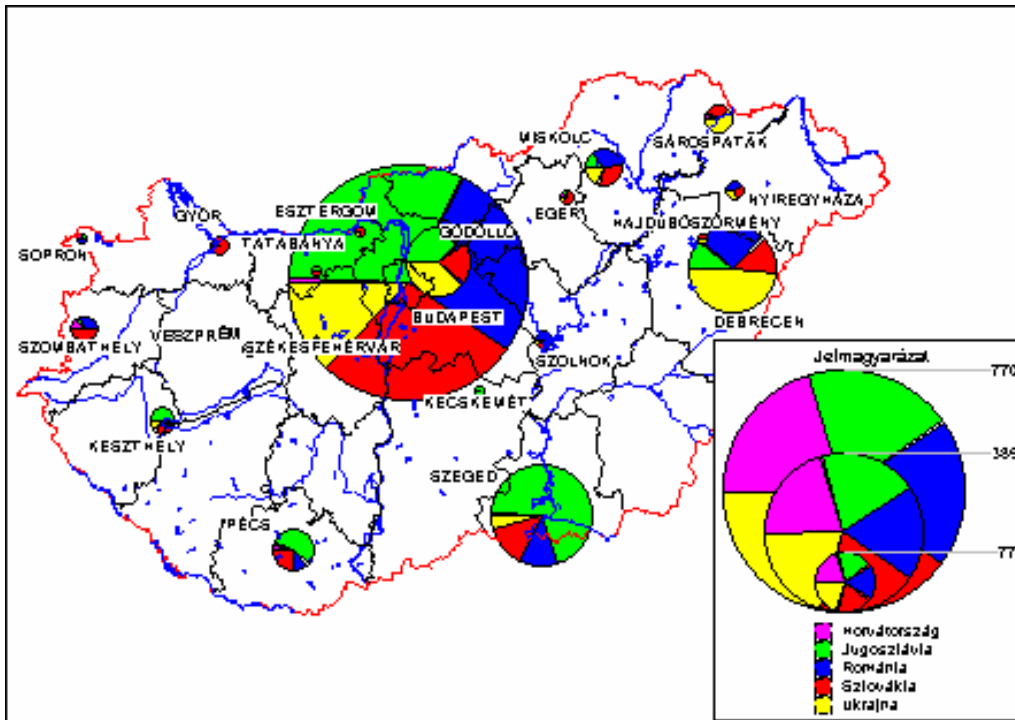
#### *A Magyarország irányába tartó mozgás*

Magyarországra Jugoszláviából, Szlovákiából érkeznek a legtöbben (4.-5. ábra). Északkelet-Magyarországra Ukrajna, Románia és Szlovákia területéről érkeznek a hallgatók, legtöbben Debrecenbe.



*Forrás: Márton Áron Szakkollégium (1997)*

4. ábra: A Magyarországra érkező határontúli magyarok állampolgárságuk szerint

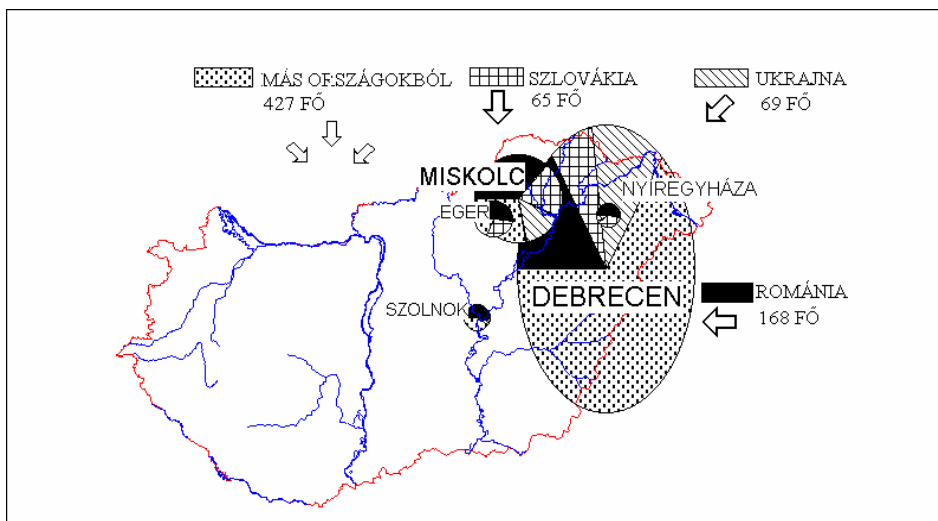


*Forrás: Márton Áron Szakkollégium nyilvántartása szerint*

5. ábra: A kisebbségi magyarok megjelenése Magyarország felsőoktatásában (1999)

Adataim szerint a külföldi hallgatók 3-4%-os átlagos aránnyal jelennek meg Kelet-Magyarország intézményeiben<sup>9</sup>. Közülük alig több, mint harmada, aki a Kárpátok Eurorégióhoz tartozó szomszédos országból érkezik, valószínűleg magyar anyanyelvüként (6. ábra).

<sup>9</sup> A dolgozat egészéhez hasonlóan itt is csak az államilag elismert felsőoktatási intézmények vizsgálatára kerül itt sor. Kimaradnak a körből a post-secondary képzés különböző formái, ráadásul ezek az intézmények nyújtják a munkaerőpiacon leginkább keresett képzések nagyrészét. A szűkítés elfogadhatósága mellett szólnak becslésék, miszerint az ilyen pénzdíjas képzésekben alacsony a külföldiek aránya.

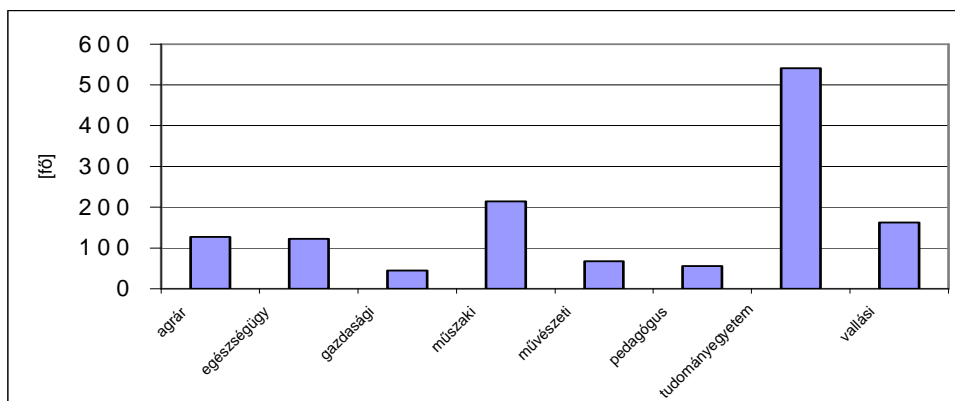


Forrás: Az érintett intézmények adatszolgáltatása (1999)<sup>10</sup>

6. ábra: A külföldi hallgatók Kelet-Magyarország intézményeiben

A Debreceni Orvostudományi Egyetem esetében a magyarok aránya kevesebb, mint 10%, ott az angol nyelvű, térítéses képzés miatt sok a „nyugati”, illetve más kontinensről származó hallgató. Ellenpólust a számában kicsi, de arányaiban magas egyházi felsőoktatás jelenti, ahol szinte kizárólag határontúli magyarok tartoznak a külföldiek közé.

Szakirány választásukban felismerhető néhány jellemző (7. ábra).



Forrás: Márton Áron szakkollégium nyilvántartása szerint (1999)

7. ábra: A Magyarországra érkező határontúli magyarok szakirány választása

<sup>10</sup> A Márton Áron Szakkollégium és az intézményektől begyűjtött adatok közötti eltérést a szakkollégium nyilvántartásának hiányosságaira vezetem vissza. Az intézményi adatszolgáltatás pontosságát nem tudom megkérdőjelezni.



- A hajdúböszörményi a debreceni tanítóképző főiskolák adatai arról árulkodnak, hogy a tanítóképzés magyarországi intézményeibe nem jelentkeznek külföldről. A Comenius Tanítóképző Főiskola esetében csak az általuk, kassai kihelyezett tagozatukon kibocsátott diploma változtat a statisztikán.
- Hasonló a kép a főiskolai szintű tanárképzésben is. Itt a nyíregyházi adatokat az 1998/99-es tanévben még nyíregyházi pecséttel kiadott beregszászi diplomák módosítják.
- Valószínűleg az agrárágazatok eltérései miatt, de alig érkeznek hallgatók a mezőgazdasági felsőoktatás intézményeibe.
- Alacsony a műszaki- és a gazdasági képzésben megjelenők száma is. (Miskolci Egyetem, KLTE Közgazdasági- és Üzleti tudományok Intézete, Műszaki Főiskolai Kar) A gazdasági átalakulás későbbi szakaszában vélhetően ezeket az ismeretekre is igény lesz, ez létszámnövekedést eredményezhet.
- Legnagyobb számban az egyetemi szintű bölcsész-pedagógus képzést választják a határ túlóldaláról érkezők (Miskolci Egyetem, KLTE). Ez összecseng a határontúli intézményalapítási törekvésekkel.
- Városválasztásban, - az intézmények számából is adódóan - Debrecen a legnépszerűbb. A település nemcsak Északkelet-Magyarországra, hanem a határmenti területekre is kiterjeszti vonzását. A hagyományok, a gazdaság helyzete és a nyelv a terület tudományos központjává tette Debrecent, vonzóvá a magyar felsőoktatási intézményeket.

### 3.4. Az AIFSZ megjelenése a megye felsőoktatásában

Hajdú-Bihar megyében a **Discimus Üzleti Iskola** az első AIFSZ képzést folytató intézmény. Az akkreditációs eljárás nehézségei riasztják a középiskolákat. Rajtuk kívül még egy intézmény kezdett ilyen jellegű képzésbe. A piaci viszonyok között indított post-secondary képzések egyszerűbb, hamarabb megtérülő formának bizonyultak, rövid távban érdekesebb velük foglalkozni.

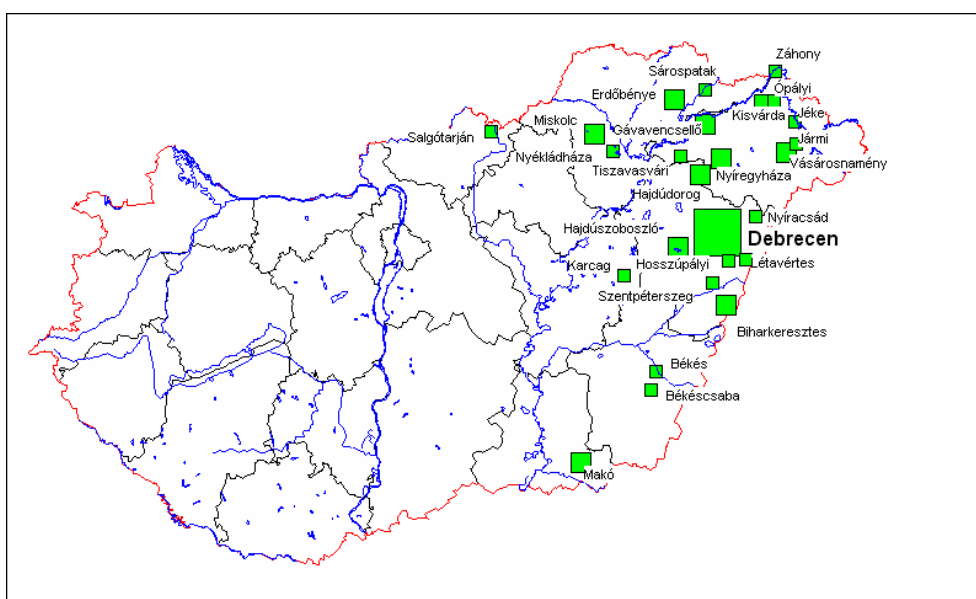
Az intézmény külső kapcsolatrendszerében a Budapesti Gazdasági Főiskola és a DE Agrártudományi Centruma jelenti a felsőoktatási kapcsolatot. A Budapesti Gazdasági Főiskola

mamutnak számít, hiszen az általuk akkreditált képzések az országban folyó felsőfokú szakképzés 2/3-át teszik ki.

A külkereskedelmi szakirány (67 fő) a külkereskedelmi üzletkötő, a vámügyintéző, szoftverüzemeltető szakokból áll.

A gazdasági szakirányból (11 fő) a mérlegképes könyvelő, a kereskedelmi szakmenedzser, marketing- és reklám menedzser és az idegenforgalmi menedzser szakok kerestek.

A hallgatók döntően a megye középiskolaiból érkeztek, de kicsiben mintha a Debreceni Egyetem vonzáskörzete tűnne elénk. Az északkeleti országrész megyéire kiterjed a tanulók lakhelye. 78 tanuló esetében ilyen nagy vonzáskörzet, a középfok feletti, pénzdíjas képzés hiánypótló jellegét bizonyítja (8. ábra).



\* A legnagyobb négyzet 40, a legkisebb 1 fő érkezését jelenti

8. ábra: A Discimus Üzleti Iskola tanulóinak állandó lakcím szerinti megoszlása a 2000/2001. Tanévben

Feltételezhetően ez a képzési forma a jövőben az érettségi utáni nem egyetemi, nem főiskolai jellegű képzéseknek csak kis részét fogja alkotni (Setényi J. 1997). Kiterjedése csak egyértelmű kormányzati szándék és támogatás esetén remélhető.

A képzés kettőssége - miszerint felsőoktatási intézmény és szakközépiskola együtt indíthat kurzust -, nehézkessé teszi a szervezést. A felsőoktatási intézményekben lenne

célszerű ezt a képzési formát meghonosítani, átalakítani, többszintűvé tenni, kiegészíteni a felsőfokot ezzel a lépcsőfokkal is. Ennek érdekében a felsőoktatásnak felül kell vizsgálnia a felvételi vizsgák rendszerét, fel kell vállalni az „undergraduate” jellegű ismeretanyag oktatását is, mindez a klasszikus egyetemi szerepek átértékelését jeleneti.

A Hajdú-Bihar megyében működő AIFSZ képzések vonzása bizonyítja, hogy van társadalmi igény erre a képzési szintre, a helyi felsőoktatási intézmények révén kiterjesztésének az elvi lehetősége adott.

### 3.5. Az egyes intézmények létszámváltozásai

A város intézményei nem egyformán élték meg ezt a „konjunktúrát”.

A legdinamikusabban a legnagyobb Kossuth Lajos Tudományegyetem (az integráció után DE TTK, BTK, KTK, JÁTI néven karként/intézetként darabolódott) hallgatói létszáma emelkedett.

Az intézmény növekedése az 1980-as évek közepétől igazán gyors. Az 1985/86-os adatoktól az 2000/2001-ig, mintegy négy és félszeres, ezen belül 1989/90 és 1995/96 között 2,5 szeres növekedés figyelhető meg.

Az országos átlagot meghaladó változás mögött az 1994-ben kinyilvánított, - előzőekben hatásain keresztül érintett - oktatáspolitikai koncepció mellett néhány egyedi okot is felfedezhetünk.

Az intézmény integrálta az Ybl Miklós Műszaki főiskola debreceni tagozatát, (2000-től Műszaki Főiskolai Kar) ez 1000 - 1100 hallgatóval növelte a létszámot.

Új kezdeményezésként megalakult a Jog- és Államtudományi Intézet (JÁTI) és a Közgazdasági - és Üzleti Tudományok Intézete (KÜTI, majd a 2000. év integrációja óta Közgazdaságtudományi Kar, KTK).

A létszámnövekedésén messze túlmutat ezek jelentősége. Az új profilú intézetekkel a város és környezete olyan kvalifikált polgárokkal gazdagodik, akik a gazdasági élet számára hasznos szakirányú végzettséggel rendelkeznek.

Lényeges létszámemelkedést eredményezett a levelező- és a szakirányú továbbképzések növekedése. A nappali képzésben itt is felismerhető az a tendencia, miszerint

a bölcsészképzés<sup>11</sup> népszerűbb, mint a természettudományos. A levelező képzés esetében ez még határozottabban látszik.

Országos átlaghoz hasonló létszámnövekedést a Debreceni Agrártudományi Egyetemenél (az integráció óta Agrártudományi Centrum) lehet megfigyelni. 1985 és 2000 között több, mint négy és félszeresére nőtt az intézmény hallgatóinak száma,

Az 1993/94-es tanév hozta a dinamikus változásokat. Az „okleveles agrármérnök” képzést újabb szakirányokkal bővítették, így jelenleg 14 közül választhatnak a hallgatók.

Beindult a „gazdasági agrármérnökök” oktatása is, olyan - gazdasági életben jól hasznosítható - szakirányokkal, mint a „vállalkozásszervező-vagyonértékelő”, a „pénzügyi-számviteli”, és a „kereskedelmi-marketing”.

Lehetőséget biztosítanak a mérnöktanári, mérlegképes könyvelői, szakfordítói, felsőfokú külkereskedelmi áruforgalmi, vadászati- vadgazdálkodási oklevelek megszerzésére.

Négy féléves továbbképző kurzus keretei között 11 szak szakmérnöki képzését végzik.

A gyors változások követésére továbbképző tanfolyamokon készítik fel a szakembereket, 1991-től - TEMPUS támogatással - angol nyelvű speciális képzést is indítanak.

Az intézmény keretei közé tartozott a szarvasi „Mezőgazdasági Víz- és Környezetgazdálkodási Főiskolai Kar” és a hódmezővásárhelyi „Mezőgazdasági Főiskolai Kar” is összesen 1300 fő körüli nappalis és levelezős hallgatóval. A 2000-e év integrációja ezeket leválasztotta, csak a Kutató Intézetek maradtak meg.

A Debreceni Orvostudományi Egyetem (DE Orvos- és Egészségtudományi Centrum) esetében ez 1990 és 1995 között még növekedés, utána viszont két év alatt erőteljes, mintegy 15%-os csökkenés figyelhető meg. Ennek oka döntően az „Általános Orvosi Kar” létszámának 1990 és 1997 közötti 10%-os csökkenése.

Nem ellensúlyozza ezt a szerkezet bővülése, a KLTE bevonásával 1996/97-es tanévben indított gyógyszerész képzés, sem a fogorvos képzés egyenletes felfutása (V. táblázat). Párhuzamosan kiterjedt a Térítéses Orvos Képzés (TOK). 2000 októberében 483 fő (döntően külföldi) az Általános Orvosi Karon, 12 fő a fogorvosin részesült ilyen képzésben.

---

<sup>11</sup> Az 1997/98-as adatok bölcsészekre vonatkozó visszaesése csak a statisztika módszertanának problémája. A jogász- és a közigazdász képzés statisztikai besorolása változott meg. A közigazdászok 1993-tól, a jogászok 1996-tól a BTK statisztikájában szerepeltek, ettől az évtől már önállóan jelennek meg a statisztikában.

V. táblázat: A DOTE hallgatói létszámának változása 1985 és 2000 között.

	1985	1990	1995	1997	2000
Általános Orvosi Kar	1.116	1.071	1.287	989	1.021
Fogorvosi Szak	124	141	159	170	164
Gyógyszerész Szak	-	-	-	73	199
összesen	1.240	1.212	1.446	1.232	1.384

*forrás: Statisztikai jelentések*

Mivel a szakirányra jellemző országos átlagok is hasonló csökkenést mutatnak, a DOTE őrzi pozícióit az orvostudományi egyetemek között. Az 1990/91-es tanévben 7.657 fő orvostanhallgatóból 16%-os a debreceniek aránya, 1995/96 -ben 8.492 -ből 17%-os.

A Kölcsey Ferenc Református Tanítóképző Főiskola esetében a növekedést az 1995/96-tól négy évfolyamosra növelt oktatás eredményezi. 1990-ben itt tanult az ország tanítóképzésében résztvevőinek 15%-a, 1995-re ez 11,5%-ra csökkent. Pozitív jelenség, hogy erősödik a diploma utáni levelezős- (1997: 230 fő), és az esti alapképzés (1997:75 fő).

A Hajdúböszörményi Wargha István Pedagógiai Főiskola létszámnövekedése is dinamikus. Különleges eleme a levelezős hallgatók sokszorozódása. Az 1985-ös évhez képest négyszeresére nőtt a számuk (1415 fő), így a nappalisokét messze meghaladta már.

A két kis létszámú intézmény, a Liszt Ferenc Zeneművészeti Főiskola Debreceni Konzervatóriuma (az integráció óta: Debreceni Konzervatórium) és a Debreceni Református Hittudományi Egyetem létszámváltozásában az 1985 és 1990 közötti évek voltak a dinamikusabbak. A Zeneművészeti esetében új szakok indítása és az egyetemi szintű képzés megjelenése, a teológusképzésben pedig a politikai rendszerváltás eredményezett komoly változást.

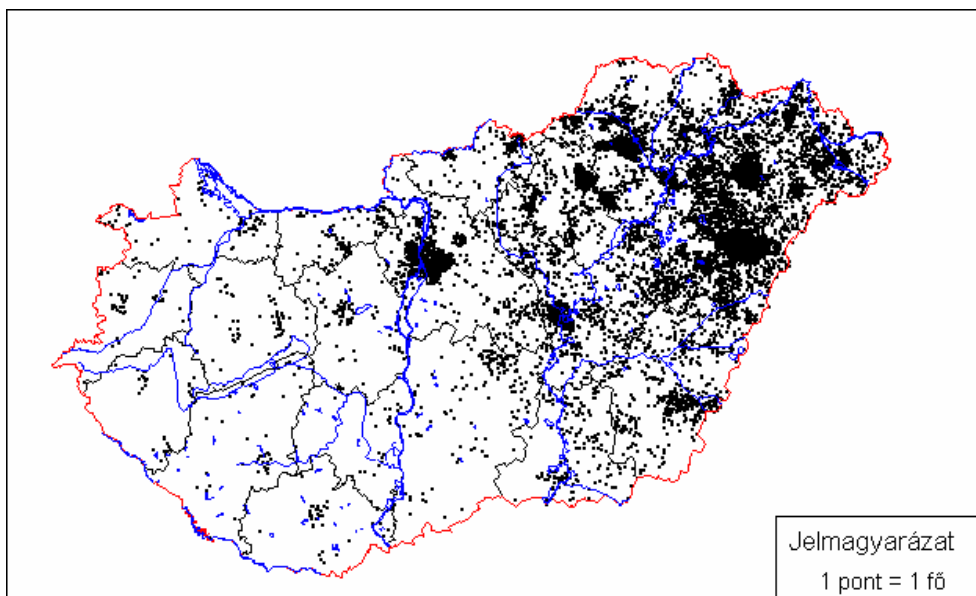
Az 1990-es évekre állandósult mindkettő hallgatói létszáma.

## 4. A felsőoktatási intézmények földrajzi vonzása

### 4.1. A megye intézményeinek beiskolázási körzete

Északkelet-Magyarország legnagyobb felsőoktatási központja Debrecen. Ez a hallgatók számából és a tanulmányi ágak sokszínűségéből egyaránt következő megállapítás.

A hallgatók a felsőoktatás tekintetében „intézményhiányosnak” nevezhető Északkelet-Magyarországról érkeznek döntően (9. ábra). A Békéscsaba-Szolnok-Salgótarján határral jellemezhető keleti régió települései kötődnek leginkább a város felsőoktatásához.



9. ábra: Hajdú-Bihar megye felsőoktatási intézményeinek beiskolázási körzete

Papp A. 1981-ben végzett vizsgálataihoz hasonló a kép jelenleg is, annyiban, hogy Hajdú-Bihar és Szabolcs-Szatmár-Bereg megyékben a legintenzívebb a vonzás. Eltérő, hogy a szomszédos Heves, Borsod-Abaúj-Zemplén, Jász-Nagykun-Szolnok megyék települései is egyre erőteljesebb kötődést mutatnak. Békés megye északi, 47-es út által érintett települései is feltűnnek a vonzásban.

Érdemes összevetni az ábrát Szeged (1. melléklet), és Miskolc (2. melléklet) hasonló térképével. Szeged láthatóan nagyobb területre terjeszti ki hatását, mint Debrecen és több hallgatót vonz innen, mint viszont. Miskolc beiskolázási területe kisebb, és szórtabb, mint az előző kettőé.

A „volt” KLTE hallgatói döntően magyar származásúak (99%), valamivel több, mint negyedrészüik volt debreceni (VI. táblázat).

VI. táblázat: A debreceni felsőoktatási intézmények nappali és levelezős hallgatói létszáma  
(1997)

	1997/98-ra beírt hallgatók száma	A debreceni hallgatók aránya %-ban	A külföldi hallgatók aránya %-ban
KLTE	9.699	25	2
DOTE	1.237	20	27
DATE	1.091	25	1
ZENEMŰVÉSZETI FŐISKOLA *	220	19	7
REFORMÁTUS EGYETEM **	136	7	7
TANÍTÓKÉPZŐ FŐISKOLA ***	1.213	46	1
ÖSSZESEN	13.596	28	5

*Forrás: Az 1997-es intézményi statisztikai jelentések*

- \* LISZT FERENC ZENEMŰVÉSZETI FŐISKOLA DEBRECENI KONZERVATÓRIUMA
- \*\* DEBRECENI REFORMÁTUS HITTUDOMÁNYI EGYETEM
- \*\*\* KÖLCSEY FERENC REFORMÁTUS TANÍTÓKÉPZŐ FŐISKOLA

Az 1997/98-as tanév első félévére beírt hallgatók állandó lakcímei alapján rajzoltam a következő térképet (3. melléklet).

Az intézmény méreteiből adódóan a városra jellemző tendenciákat meghatározza, ezért az ott elmondottak itt is érvényesek. Ide is az északkeleti országrészből érkeznek a tanulók zöme. A Budapest - Szolnok - Békéscsaba által kijelölt vonal tekinthető egy markáns határnak. Ettől délről és nyugatról is érkeznek hallgatók, de a számuk már meglehetősen kicsi.

A legnagyobb létszámmal jelentkező települések sorrendben a következők: Nyíregyháza (5,7%), Miskolc (4%), Budapest (3,1%), Eger (2,1%), Szolnok (2,1%). Sorban utánuk a közeli kis- és középvárosok jönnek 1% körüli értékekkel. (Hajdúböszörmény, Hajdúszoboszló, Berettyóújfalú, Balmazújváros)

Érdekes, hogy nagylélekszámú települések, mint például Szeged (25 fő, 0,2%), a Dunántúlról Székesfehérvár, Pécs, Győr az abszolút számok tekintetében sem töltenek be jelentős szerepet a beiskolázásban. (Ugyanez Szeged esetében száz fő körüli hallgatót jelent a felsorolt városok, sőt Debrecen esetében is.)

A DOTE esetében a debreceniek aránya 20%-os (VI. táblázat), és sok a külföldi. 27%-os arányuk az angol nyelvű orvosképzésnek tudható be, szinte minden kontinensről érkeznek ide hallgatók.

A hazaiak területi eloszlását a KLTE-nél megfigyelték jellemzik (4. melléklet). Talán még határozottabban felismerhetők a nagy kibocsátók, nagy lélekszámú városok: Nyíregyháza, Miskolc, Eger, Szolnok, Budapest. Esetleges csak a Dunántúlról és a Dél-Alföldről érkező hallgató.

A DATE-n szinte kizárólag magyar állampolgárok tanulnak (99%), negyedük debreceni (VI. táblázat).

A beiskolázás körének Dél-Alföldre kiterjedése egy érdekes új jellemvonás (5. melléklet).

A mostoha közlekedési lehetőségek miatt azonban ennek az agrár egyetem tekintetében hiányos területnek a városhoz kötése csak részleges. Gödöllő agrártudományi egyeteme könnyebben, olcsóbban megközelíthető, emiatt sokan inkább odajárnak Szeged környékéről.

Akik a főiskolai szintű diplomával is megelégednek, azok a helyi- vagy közeli kihelyezett főiskolai karokat célozzák meg. 1998-ban a DATE szarvasi és hódmezővásárhelyi intézményeiben az „anya egyetemet” is meghaladó létszámú (1.300 fő) hallgató oktatása folyt.

Erőteljesen szűkül a terület a Kölcsey Ferenc Református Tanítóképző Főiskola hallgatóinak állandó lakcímeinél. Véletlenszerű a külföldről érkező hallgató, ők is kizárólag a határon túli magyarok közül érkeznek. A hazaiak közel fele pedig debreceni (46%) (VI. táblázat) (6. melléklet).

Hajdú-Bihar és Szabolcs-Szatmár-Bereg megyén kívülről érkező hallgatók száma kicsi. Itt már a Borsod-Abaúj-Zemplénből érkezők száma is kevés, hiszen a sárospataki Comenius Tanítóképző Főiskola sokuk számára elérhetőbb. (ábra)

Hasonló képet mutat a Hajdúböszörményi Wargha István Pedagógiai Főiskola nappali tagozatosainak térképe (7. melléklet).

Egymáshoz hasonló jellemvonásokkal bír a két kis létszámú intézmény. A Debreceni Református Hittudományi Egyetem és a Liszt Ferenc Zeneművészeti Főiskola Debreceni Konzervatóriuma.

Egyezően 7%-os a külföldről érkezettek aránya mindkettőben. eltérés azonban, hogy a teológusképzést szinte kizárólag a határon túli magyarok keresik meg, a zeneművészetre más kontinensek hallgatói is eljönnek.



Mindkét intézménynél egyértelmű, hogy döntően nem csak a város igényeit elégíti ki. Eltérőek azonban a területi kapcsolatok. A reformátusok lakta Kelet-Magyarországról érkeznek a teológiára. Szórtabban, az ország minden tájáról - de főképp zeneművészeti szakközépiskolákkal rendelkező településekről -, a művészeti intézménybe (8. – 9. melléklet).

## 4.2. A vonzaskörzet határainak kijelölése

### 4.2.1. Módszertani megjegyzések

Az előzőekben a megye egyes felsőoktatási intézményeinek beiskolázási területét tekintetem át. A vonzaskörzetükkel a kapcsolat intenzitását szerettem volna kimutatni, ezért ezt a „vetélytárs” intézmények szemszögéből közelítettem meg.

Ennek érdekében településenként és felsőoktatási intézményenként rendeztem a „Dunáninnen<sup>12</sup>” található felsőoktatási intézmények adatait. Az adatok településenkénti statisztikai vizsgálata a kis számú minta miatt nem adott érdemi információt. Nagyobb területi egységet kellett keresnem, ezt az ország statisztikai kistérségeiben találtam meg. A rendelkezésemre álló 57.850 hallgatóra vonatkozó, 3090 magyarországi települést érintő adatokat 150 kistérségbe osztottam. Ezeket a matematikai statisztika módszereivel (szignifikancia vizsgálat, klaszter analízis) feldolgoztam és kistérségi határokkal digitalizált térképeken jelenítettem meg.

A statisztikai számítások segítségével a következő kérdéseket próbáltam megválaszolni.

1. Meddig terjed egyes főiskolák vonzásának határa, milyen klaszterek alakulnak ki a választás tekintetében?
2. A szomszédos tudományegyetemek tekintetében hol húzható meg a vonzaskörzet határa?
3. A közeli felsőoktatással rendelkező városok milyen hatást gyakorolnak a megye településeire?

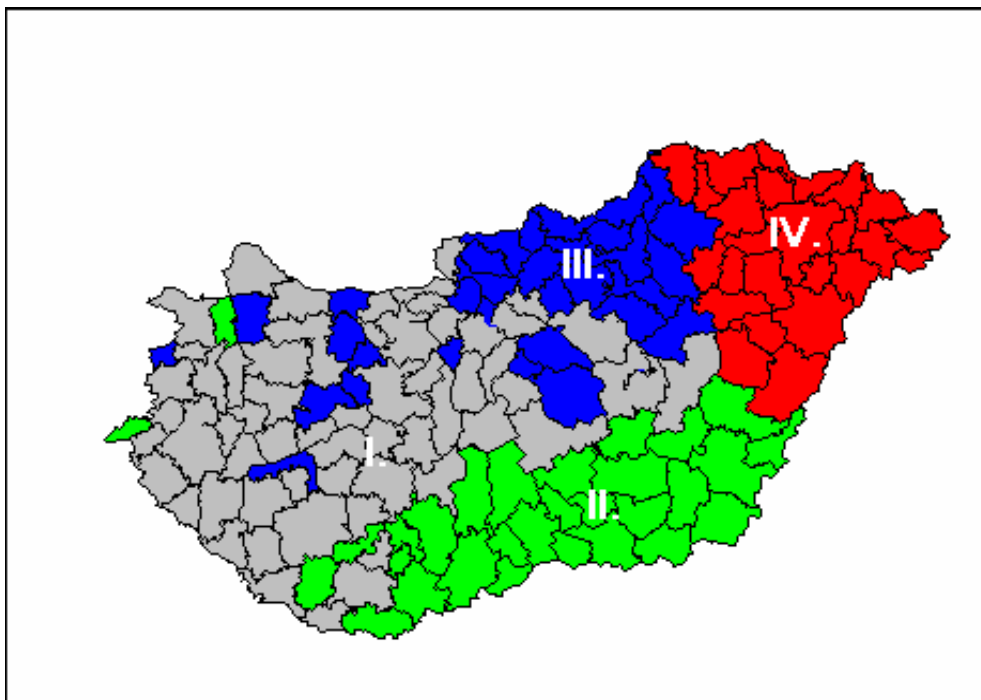
---

<sup>12</sup> Az adatsorom a budapesti intézmények, a Szent István Egyetem és a Kecskeméti Főiskola kivételével tartalmazza az összes ide tartozó felsőoktatási intézmény 1997/98 vagy 1998/99-es tanévére beírt hallgatóinak állandó lakóhelyét. A két tanévre történő kiterjedése a vizsgálatnak arra vezethető vissza, hogy a kötelező adatszolgáltatás körébe nem tartozó információk intézményenkénti összegyűjtése időben csúszott. Nem tartom problémának ezt az időbeni eltérést, véleményem szerint a vonzást nem befolyásolja érdemben.

### *A főiskolák vonzáskörzete*

Tematikus térképre rajzoltam az egyes kistérségekről a vizsgált települések főiskoláira indulók %-os összetételét (10. melléklet). A kistérségek mértani közepébe rajzolt, egységnyi méretű kördiagramok csak a vizsgált főiskolák választásának arányait mutatják. A térképen a kördiagramok radiuszának kiválasztásakor a kép áttekintő jellegét tekintettem elsődlegesnek, így nem az egyes kistérségekre, nem a számokra, hanem a területi jellemzőkre vonatkozó információhoz jutottam.

Az átfedésekkel együtt a nagy tanárképző főiskolák vonzásterületei egyértelműen felismerhetők. Egymáshoz viszonyításukkal nyer tartalmat az ábra. Eger és Szeged főiskolái nagyobb, Nyíregyháza kisebb, de határozott kontúrokkal rendelkező területen rendelkezik egyértelmű vonzással. Szolnok valószínűleg a gazdasági specializáció miatt szórta jelentős, de nincs kizárólagosan uralt területe. A hajdúböszörményi, a debreceni és a békéscsabai intézmények szűk területen, ott is általában kisebbségben jelennek meg. A kép alátámasztható klaszteranalízissel is (10. ábra).



10. ábra: A főiskola választás klaszteranalízissel történő vizsgálata során kialakult jellemző klaszterek(1997/1998)

Minden kistérséghez hozzárendeltem a hét főiskola választásának %-os arányát. Ezek jellemző hasonlóságából négy határozott klaszter formálódott.

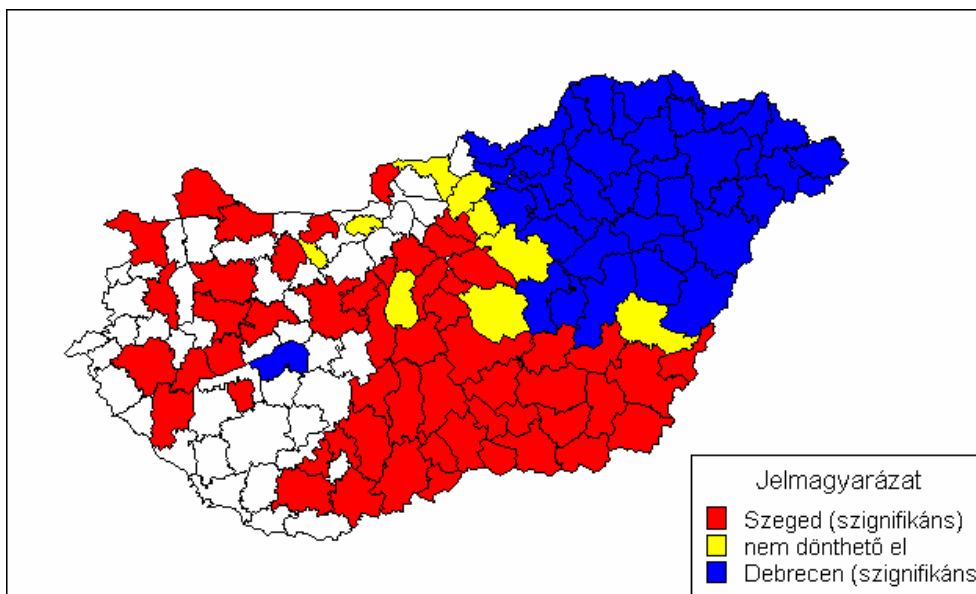
Az I. klaszterben a belső arányok a Szeged (38%), Eger (27%), Szolnok (20%) hármassal jellemezhetők.

A II.-ban a határozott Szeged (70%) mellett a Körös Főiskola (14%) jelentős. A III-ban Eger (62%) és Szeged (13%), a IV.-ben Nyíregyháza (52%) és mellette Eger (17%) választása a jellemző. A három nagy mellett a kicsik szerepe kiegészítő jellegű.

A nagy tömegeket érintő tanárképző főiskola hiánya miatt Hajdú-Bihar megye a szomszédok vonzásába került. Döntően Nyíregyháza és Eger a két jellemző választás a megyéből főiskolára indulók számára. A két kicsi és helyi intézmény vonzása nem terjed túl lényegesen a megye határain.

#### *A tudományegyetemek vonzáskörzetének elhatárolása*

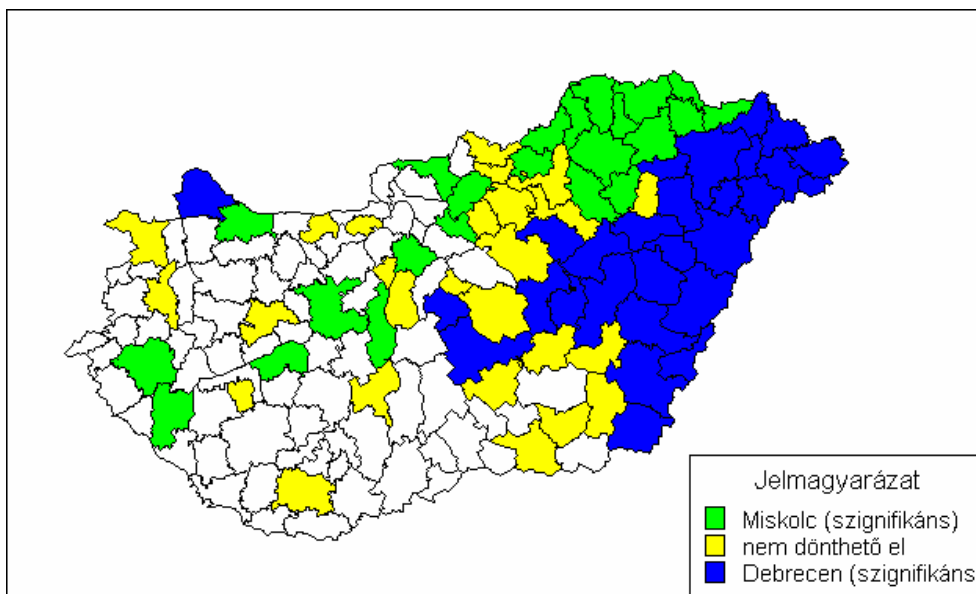
Adataim segítségével a Debreceni Egyetem vonzáskörzetét határoltam el a közelében lévő két intézményétől, a Miskolci és Szegedi Egyetemétől. A matematikai statisztika binomiális szignifikancia vizsgálatával páronként néztem meg ezeket az intézményeket. A kép reális értékeléséhez tartozik, hogy a vonzás „komolyságát” meglehetősen alacsony hallgatói számhoz mértem. Bekerült a vizsgálatba minden olyan kistérség ahonnan legalább húsz hallgató megjelent a két vizsgált egyetemen összesen. Ennek eredményeként a nagyobb hallgatói létszámot jelentő Kelet-Magyarország mellett feltűnnek a távolabbi, nyilván kisebb (de legalább húsz főt jelentő) létszámot adó kistérségek is (11. ábra).



11.ábra: A Szegedi Egyetem és a Debreceni Egyetem kistérségekre gyakorolt vonzása (1997/1998)

Információ tartalma van ennek is. A Dunántúl kistérségeiben egyértelműen Szeged szerepe erőteljesebb, mint Debrecené. Az Alföld nagy egyetemvárosai közül Szeged hatása (is) jóval messzebbre terjed, mint Debrecené.

A szignifikancia színjét (0,05) meghaladó értékeket - ahol nincs szignifikáns különbség a preferenciák között - jelöltem a sárga színnel. Bár a valóság sosem olyan szabályos, mint ahogy leegyszerűsítjük, majdnem teljes átmeneti zóna képe tűnik fel a térképen. Az erős és egyértelmű vonzások között a „senki földje” ahonnan ide és oda is mozdulnak a hallgatók. Az Északkelet-Magyarországra kiterjedő vonzást még a Miskolci Egyetem viszonylatában is érdemes szemlélni (12. ábra).



12. ábra: A Miskolci Egyetem és a Debreceni Egyetem kistérségekre gyakorolt vonzása (1997/1998)

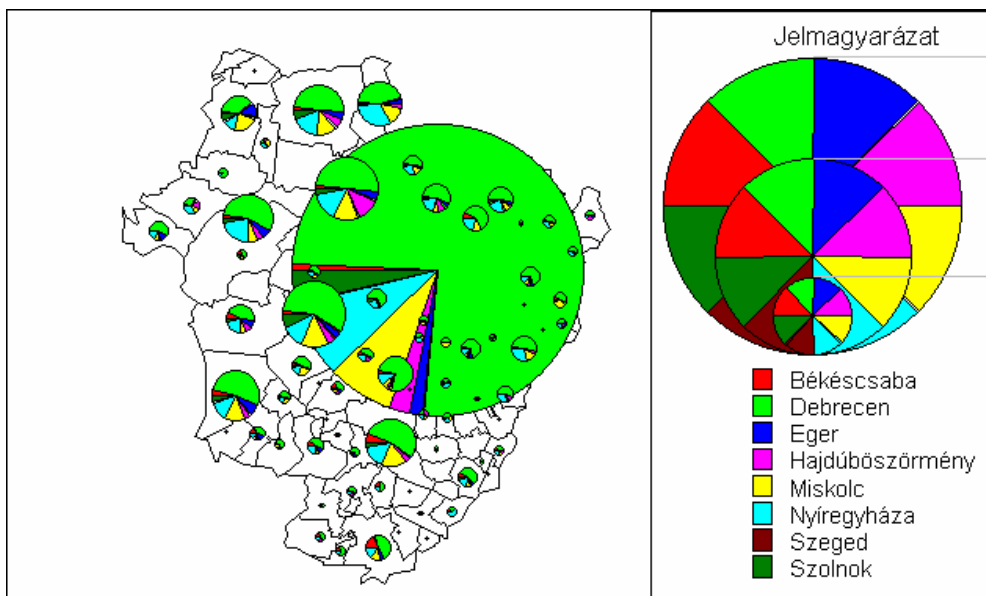
Itt hiányzik ez az átmeneti sáv, viszonylag egyértelmű a két intézmény közötti határ. Miskolc Borsod – Abaúj – Zemplén megye határához kötődő vonzása érdekes.

Miskolc „szakegyetemre” kiépülő rendszerének tudható be a kettősség, miszerint körülötte az intenzív, egybefüggő zóna kicsi, de a távoli területekre gyakorolt hatása erősebb, mint a Debreceni Egyetemé. A nehézipari specializáció miatt jönnek valószínűleg az ország távoli szegletéből is a hallgatók.

Debrecen vonzására ez nem jellemző. Ha a két – amúgy direktben nem illeszthető térképet – összevetjük, kirajzolódik egy debreceni dominanciával jellemezhető magterület. Az Észak-Alföldi régió megyéit lehet kevéssel Békés és Heves irányába kiterjeszteni. A távolabbi területekre már kevésbé érezhető a hatása, mint a közeli vetélytársainak.

*A megye településeiről felsőoktatásba lépők településválasztásában felismerhető vonások*

A megye településein a felsőoktatási intézményválasztás határozott területiséget mutat (13. ábra).



13. ábra: A felsőoktatási intézmény városának választása a megye településeiről kikerülő hallgatók esetében (1997/1998)

A debreceni és a környékén lévő kistelepülések esete egyöntetűnek tűnik. A megyeszékhelyre megy a tanulók  $\frac{3}{4}$ -ed része, a maradékon osztozik Nyíregyháza és Miskolc felsőoktatása. Szolnok is jelentős még, érdekes módon a települések méretének csökkenésével egyre kevésbé. Nyíregyháza súlya észak és a város felé haladva egyre nagyobb.

Eger, valószínűleg a rossz közlekedés és a közelebbi hasonló profilú intézmények miatt nem játszik komoly szerepet.

A hajdúböszörményi főiskola a közvetlen környezetére hat, ugyanúgy, mint a békéscsabai, aminek a Bihar déli részén lehet csak felismerni a hatását.

Szeged sem a Debreceni Egyetemnek, sem a Nyíregyházi Főiskolának nem jelent vetélytársat a megyében. Ez csak megerősíti az előzőekben már látható tényt, miszerint Békés megye északi területeit (Szeghalmi statisztikai kistérség) még a debreceni hatások uralják.

Általában elmondható, hogy a főiskolai szintű képzést megcélzóak a közeli intézményeket választják. A megközelíthetőség fontosabb szempont, mint a szakirány (11. melléklet). Ezt a jelenséget a megyén kívül is fel lehet ismerni.

Hajdú-Bihar megye esetében ez kiegészíthető az egyetemmel is. A felsőoktatásba lépők döntően a közeli egyetemet választják, a Debreceni Egyetem meghatározó súlyú intézmény.



## **5. A Debreceni Egyetem végzett hallgatóinak elhelyezkedése**

A felsőoktatás hallgatói létszámának növekedésével párhuzamosan előtérbe kerültek a munka világába való átmenet kérdései. A pályakezdő diplomások munkaerő-piaci beilleszkedésének vizsgálatával, a képzettség és a munkaerő-piaci igények illeszkedésével foglalkozó kutatások elkezdődtek Magyarországon is.

Az 1998-ban végzett diplomások 1999-es munkaerő-piaci helyzetére vonatkozó, Galasi P. és munkatársai által végzett - részben publikált (Galasi P. - Tímár J. - Varga J. 2001) - adatgyűjtés a diplomások pályakövetését kezdte el. A képzettség és foglalkozás, illetve a diploma és a kereset közötti összefüggésekre vonatkozó információi mellett a területi vonások háttérbeszorultak.

Tőlük eltérően ebben a fejezetben alapvetően erre helyezem a hangsúlyt.

Vizsgálom, hogy a Debreceni Egyetemen végzettek hol állnak munkába, milyen szempontok alapján választják munkahelyük települését. Kelet-Magyarországon maradnak-e, vagy az országrész gazdasági elmaradása országban belüli migrációt eredményez. Felismerhető-e az "agyelszívás" a (brain drain), jelensége országban belül? Végül soron ezek a kérdések adják meg arra a választ, hogy milyen szerepet játszik Kelet-Magyarország humán erőforrásainak képzésében a Debreceni Egyetem.

### **5.1. Módszertani megjegyzések**

Adatok hiányában kérdőíves adatfelvételekkel kerestem a választ ezekre a kérdésekre. (Kérdőívet lásd a 12. számú mellékletben)

Először 1997 nyarán a KLTE Bölcsészettudományi- és Természettudományi Karain (410 fő), 2001 nyarán immár a Debreceni Egyetem karain (BTK, TTK, Ybl Miklós Műszaki Főiskolai Kar, Jogi Kar, Közgazdasági Kar)



végzett hallgatókra (607 fő) kiterjedő adatgyűjtést végeztem és az adatokat feldolgoztam. A minta kijelölése véletlenszerű volt, a lekérdezettek harmadát jelentették a végzetteknek.

A két minta között szignifikáns eltérést nem tapasztaltam, ezért (nagyobb mintaszám, realisabb eredmény érdekében) a statisztikai vizsgálatokban együtt szerepeltettem őket.

A kérdezőbiztosok segítségével elvégzett lekérdezés után az adatokat kódoltuk és Excel táblázatokba rögzítettük, majd az SPSS 9.0 szoftver segítségével elvégeztük a statisztikai feldolgozásokat.

A hallgatók végzés utáni elhelyezkedését próbáltuk felmérni, ezért a kérdések döntően a települések közötti mozgásra vonatkoztak.

A településeket egyrészt a hallgatók *állandó lakcímével* jelenítettem meg, másrészt a *kiválasztott településeket* pedig a „biztos munkahelyek” településeivel, illetve azok esetében akik ilyennel nem rendelkeztek, az általuk óhaj szintjén megcélzott településekkel. Azoknak az adatait, akik nem tudtak még kívánság szinten sem települést megnevezni, kiemelttem a mintából. A kiegészítő kérdések a középiskola települését, és a szakmában történő elhelyezkedést is érintették.

A feldolgozhatóság kedvéért a lakóhely, gimnázium székhelye és a munkahely kategóriáiban megjelenő településeket három szempont alapján kategorizáltuk.

1) A településhierarchiában betöltött szerepet Tóth J. (1996) csoportosítása nyomán 1-től 9-ig kódoltuk. Az alapot jelentő áttekintő térkép (13. melléklet) igényelte a pontosítást. A precíz, egyértelmű kódolás érdekében öt ember végezte el ezt és a településekről katalógust készített. A felvetődő, táblázatokból kiszűrhető különbségeket egyedi korrekcióval, végső esetben a matematikai átlagokkal véglegesítettük.

2) A települések innovációs helyzetére vonatkozó kódolást Rechnitzer J. (1993) alapján végeztük el (14. melléklet). A pontosításnál itt is alkalmaztuk az

előzőekben ismertetett módszert. Az alkalmazott négy kategória kielégítette a statisztika minta darabszám igényeit is.

- 3) A területi megjelenítésben is csoportosításokat kellett végezni a kielégítő adat számok érdekében. Itt az SPSS számára is érthetővé kódoláshoz az EORT szelvényezés 1:100 000 méretarányú lapját használtam fel (15. melléklet). Ebben K-Ny és É-D irányában is számszerűsíthetők az egyes szelvények, így lehetővé vált a mozgások statisztikus vizsgálata. A kódolási hibák korrekcióját itt az átlagokkal végeztük el.

## 5.2. A végzetek elhelyezkedésének jellemzői

A végzetek jelenlegi állandó lakcímére vonatkozó, és az általuk kiválasztott településeket bemutató térképek (16. melléklet) lehetőséget adnak egy nagyvonalú következtetésre. Mindkét adatfelvételnél igaz, hogy a lakcímre vonatkozó térképhez képest - ami arányaiban az összes hallgatóra jellemző területi vonásokat hordozza -, a **kiválasztott települések jobban koncentrálódnak**. Debrecen, Budapest határozottan több embert telepítenek le, mint amennyit egyetemre küldtek.

A végzetek településválasztásában a következő tényezők mutathatók ki:

### *1. A hallgatók jelentős része "hazamegy"*

Ha az állandó lakcímet tekintjük, a harmaduk, ha a "haza" fogalmába bele vesszük a gimnáziumuk települését is, akkor 45%-uk tekinthető hazatérőnek. Természetes jelenségről van szó, lakás, család, ismerősök, ismert közeg, megannyi előnyt kínál. Ez a legerőteljesebben, legegységesebben ható tényező. Ebből a körből kiemelkedik Budapest és Debrecen megtartó hatása. Szinte mindenki visszamegy ezekre a településekre (VII. táblázat).

VII.táblázat: A mintában szereplő hallgatók visszatérésére vonatkozó adatok egyes nagyvárosok esetében

	<b>Budapest</b>	<b>Debrecen</b>	<b>Nyíregyháza</b>
Az érkezettek száma (1997)	22	85	16
A visszatérők száma (1997)	20	69	8
Az érkezettek száma (2001)	5	99	17
A visszatérők száma (2001)	3	73	10

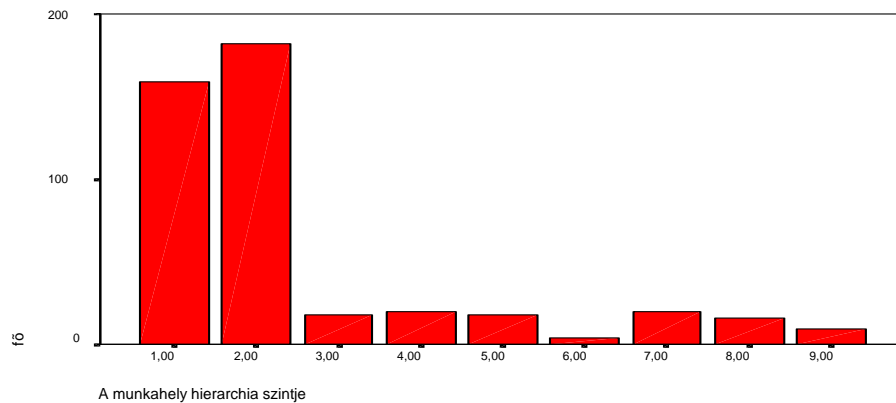
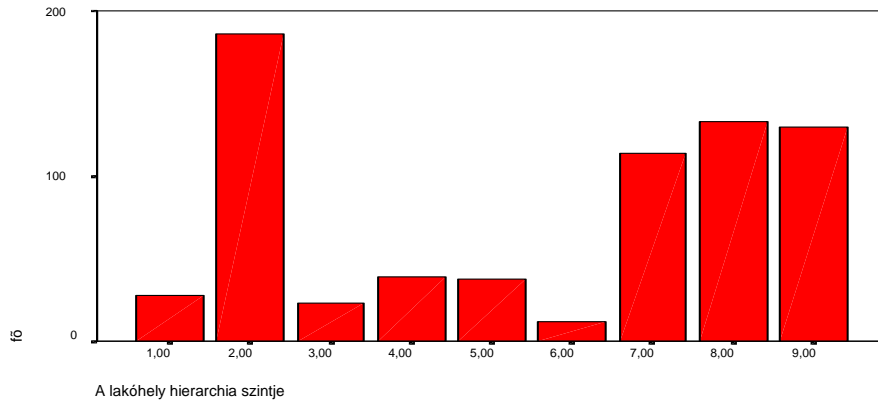
(forrás: Kérdőív, 1997, 2001)

Az 1997-es adatok szerint Budapestről egy-egy hallgató Debrecen, illetve Eger városát választotta. Debrecenből 9 fő Budapestre költözött, a többiek a környék városaiban pl.: Hajdúnánás helyezkedtek el. Nyíregyházáról 3-3 fő Budapestet, illetve Debrecenét választotta, a többiek a közeli kisvárosokba mentek. Általában igaz, hogy Budapest ellenpontjaként csak Debrecen jöhetett szóba, ha valaki nem a lakóhelyét választotta munkahelyül is.

A visszatérés önmagában is lényeges információ, hiszen az egyetem beiskolázási köre döntően Kelet-Magyarország, tehát ők egyértelműen ennek a régióknak a gazdaságában fognak munkát vállalni.

## ***2. A településhierarchiában betöltött szerep kapcsolata a munkahely választással***

Általános vonásként megemlíthető, hogy a településhierarchiában a lakóhelyek és a munkahelyek mutatói eltérnek egymástól (14. ábra).



**Jelmagyarázat:**

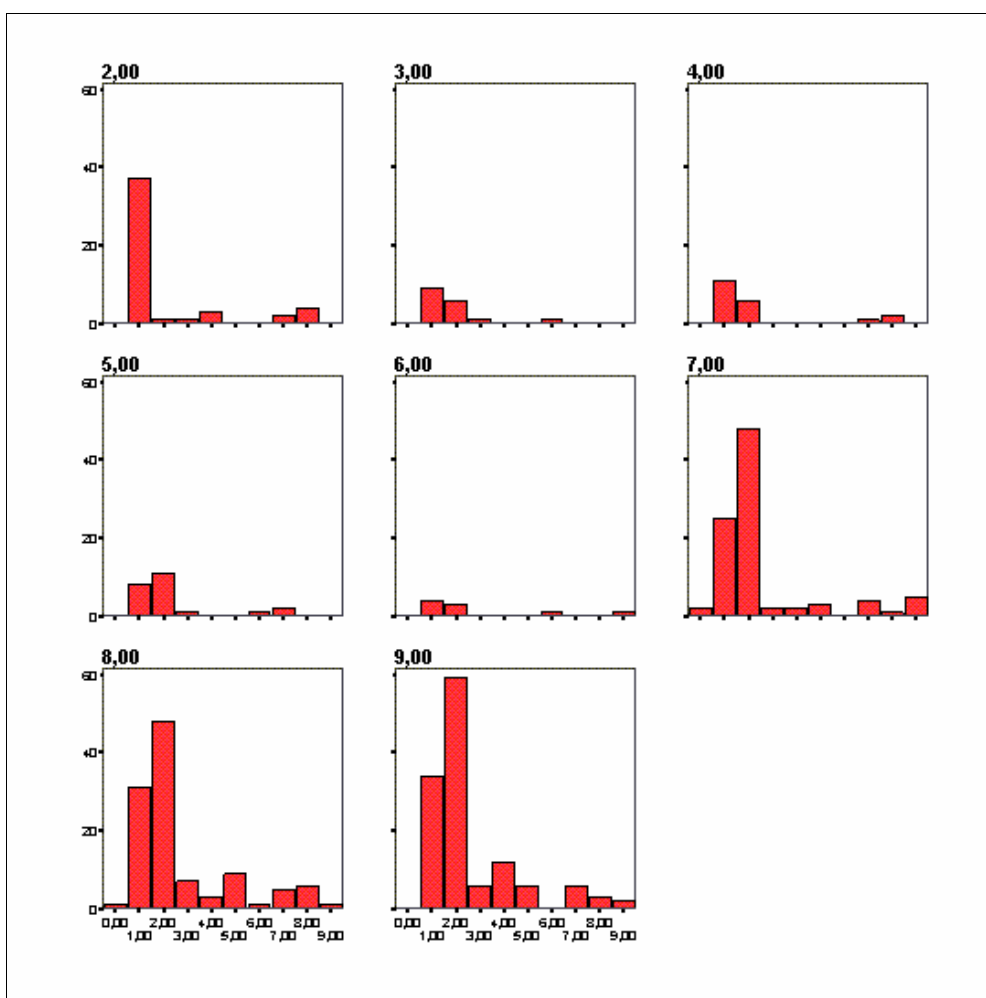
A nagyvárosok hierarchiaszint szerinti osztályozásának egy lehetséges módja Magyarországon [Tóth J. (1991) nyomán]

- 1.: főváros, 2.: tényleges regionális központ, 3.: részleges regionális központ,
- 4.: további, százezernél népesebb város, 5.: megyeszékhelyek, megyén túlnyúló funkcióval,
- 6.: további megyei jogú, ötvenezerénél népesebb város, 7.: kisebb lélekszámú, de funkcionálisan hasonló város, 8.: kisváros, kevés funkcióval, 9.: falu

14. ábra: A lakóhely és a munkahely eltérő hierarchia szintjei

A lakóhelyek esetében a 2.00 hierarchiaszint kivételével alacsonyabb szintek jellemzőek, a munkahelynél inkább a magasabbak. A munkahelyek esetében a 00 a külföldi munkavállalást jelenti. A külföldi lakhellyel rendelkezőket a mintába bekerülő kis számuk miatt nem vizsgáltuk.

Az egyes hierarchia szinten lévő településekről érkezettek munkahely választásánál felismerhető néhány jellemző elem (15. ábra).



15. ábra: A választott munkahely hierarchia szintenkénti megoszlása a lakóhely szintje szerinti bontásban.

Az 15. ábra esetében csak azokat a végzeteket vizsgáltuk, akik a lakóhelyüktől eltérő települést választottak. A 1,00 szint azért nem került be, mert a fővárosból érkezők döntően visszamennek, akik mégsem, azok olyan kis számban vannak, hogy torzítnák a statisztikai elemzést.

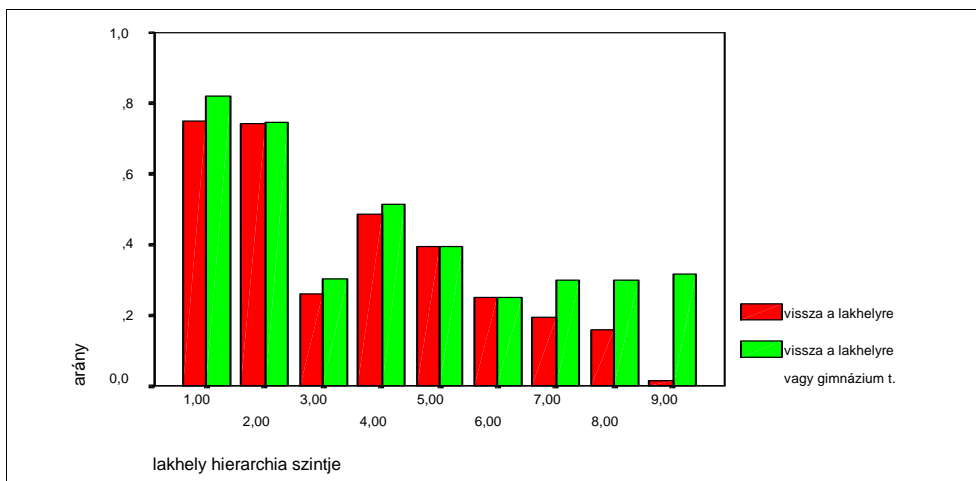
A lakóhelyek 6,00 szintjéig szinte kizárólag a fővárosba, vagy a tényleges regionális központba mozdulnak a hallgatók. (Szinte megszemélyesíthetők a legfontosabb, érintett városok. A települések közül az 1,00 Budapestet, a 2,00 Debrecent, 3,00 Miskolcot, a 4,00 Nyíregyházát jelenti.)

Budapest (1,00) vonzása a leghatározottabb. Debrecen (2,00) vonzása is erőteljes, hiszen a helyi hallgatóknak mintegy duplája szeretne itt maradni a városban. Ők főképp az északkeleti országrész kisebb településeiről érkeztek.

Miskolc (3,00) helyzete itt is érdekesen alakult. A településhierarchiában betöltött előkelő szerepe ellenére jól felismerhető a menekülés. A válsághelyzetben lévő városból, aki teheti jobb munkahelyet keres magának. Kimutathatóan innen a magasabb hierarchiaszintű városokat célozzák meg az eltávozók.

A hierarchia alján lévők esetében.(7,00; 8,00; 9,00) változik a kép. Nagy számban jönnek onnan hallgatók, de csak kevés ember célozza meg ezeket. A „csak” városok és a községek szülöttei választanak leginkább lakóhelyük helyett más - szinte mindig magasabb hierarchia szinten lévő -, települést munkahelyül.

A visszatérés esetében fontos szempontnak tűnik a település helyzete (16. ábra). A 4,00 szintnél billen át az arány, az annál gyengébb helyzetben lévő településekre már csökkenő arányban térnek vissza a végzetek. A 7,00 szinttől pedig egyértelművé válik a gimnázium székhelyére történő visszatérés túlsúlya. Ez nyilván a közeli központi szerepet játszó települést jelenti.



16. ábra: A lakóhelyükre visszatérők aránya a lakóhely és a gimnázium hierarcia szintje szerint

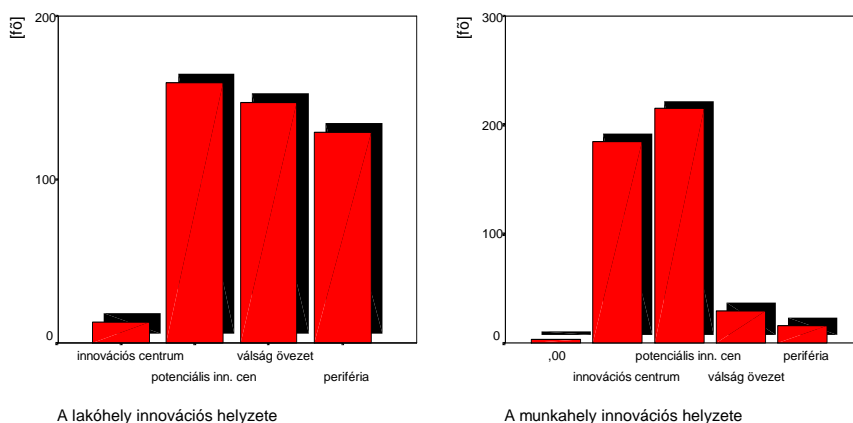
A 2001-es mintában romlott a kép. Az 1,00 és a 2,00 szintnél alacsonyabb „rangú” településekre a lakóhelyet változtató hallgatóknak csak 19,7%-a érkezett. Az 1997-es arány még 26,7% volt.

Ha a településhierarchia csúcsán lévő Budapestet és Debrecent kiemeljük a vizsgáltak közül, akkor még árnyaltabb a kép. Az így fennmaradó végzetetteknek csak 19%-a megy vissza a lakhelyére, 4/5 részük új települést választ és ezek általában jobb körülményeket kínálnak, mint a lakhely.

### 3. Az *innovációs helyzet szerepe a választásban*

A település és a munkahely innovációs helyzeténél is felismerhető az előzőekben ismertetett tendencia. A döntően „gyengébb” helyzetből érkezők a választásukkor

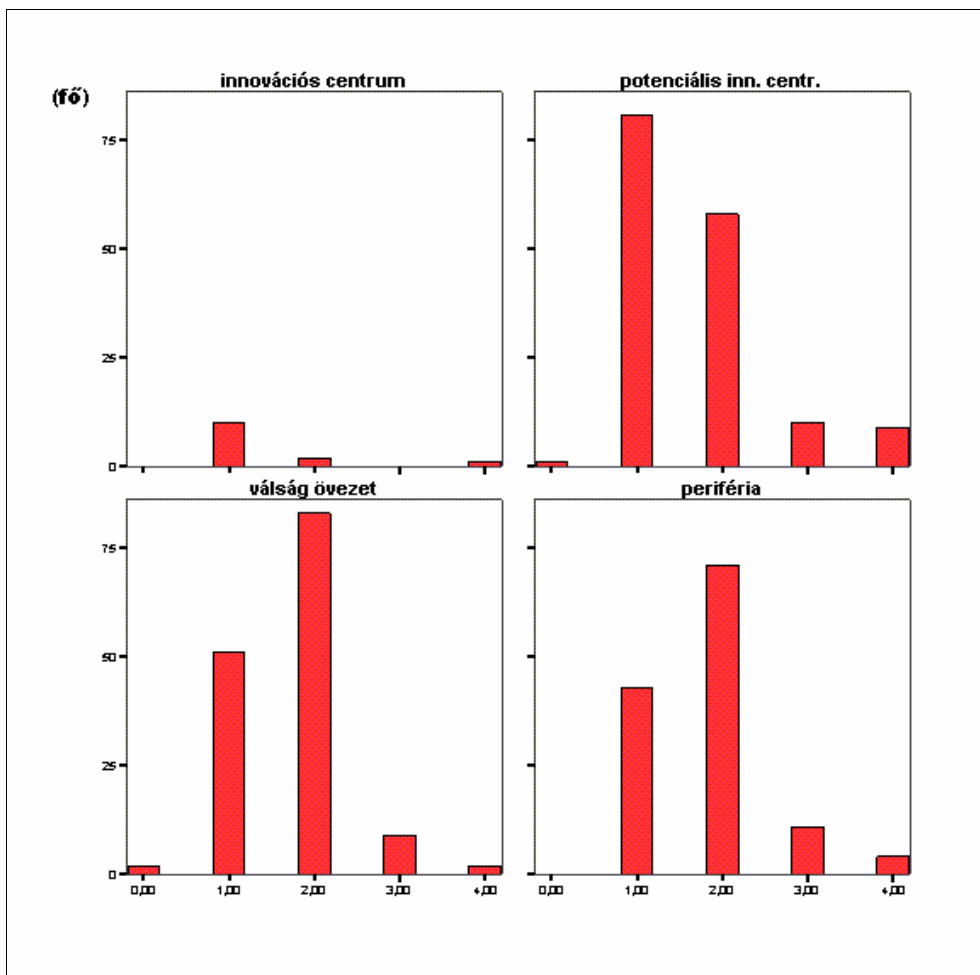
szinte mindig előrelépnek, jobb helyzetben lévő települést keresnek. A munkahelynél feltűnő, 00 itt is a külföld jelölésére szolgál (17. ábra).



17. ábra: A lakóhely és a munkahely eltérő innovációs helyzete

Az egyes innovációs helyzetből érkezők munkahely választása az általános elveket tükrözi. Az innovációs centrumból érkezők - viszonylag kicsi létszám mellett -, visszatérnek. A potenciális innovációs centrum adataiból az előrelépés vagy a helyben maradás szándéka olvasható ki. Jellemzőbb a magasabb szintre kerülés, ha mozdul valaki, az megy inkább Budapestig. A gyengébb helyzetben lévőkénél is él az „előrelépés” tendenciája, de ott már a valószínűleg közelebbi „potenciális innovációs centrumok” (mint Debrecen) szerepe erős (18. ábra).



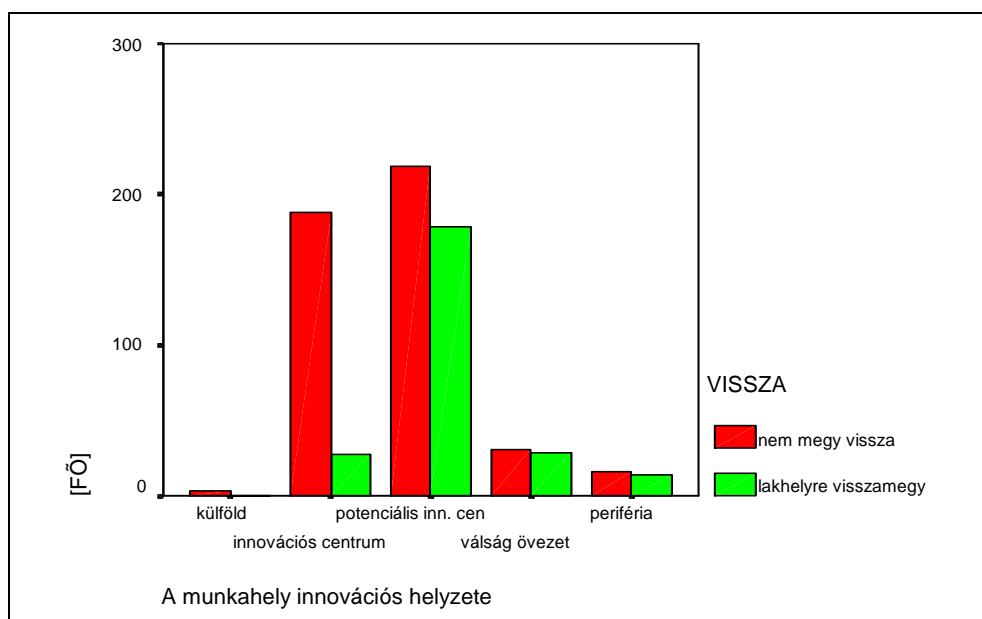


Jelmagyarázatot: 1. Innovációs centrum, 2. potenciális innovációs centrum  
3. válság övezet 4. periféria

18. ábra: A választott munkahely innovációs helyzete a lakóhely szintje szerinti bontásban.

Az innovációs helyzet visszatérésre gyakorolt hatása érdekesen alakul. Minden kategóriában több az olyan pályakezdő diplomás, aki nem hazatérő, hanem új lakhelyet választ. A jobb helyzetet jelentő 1,00 és a 2,00 esetében ez természetesnek tűnik, azonban ilyen a helyzet a válság sújtotta területeken és a perifériákon is (19. ábra).

A hazatérők megjelenése érthetőnek tűnik, de kik azok, akik önként érkeznek a „rossz” gazdasági helyzetű területekre?



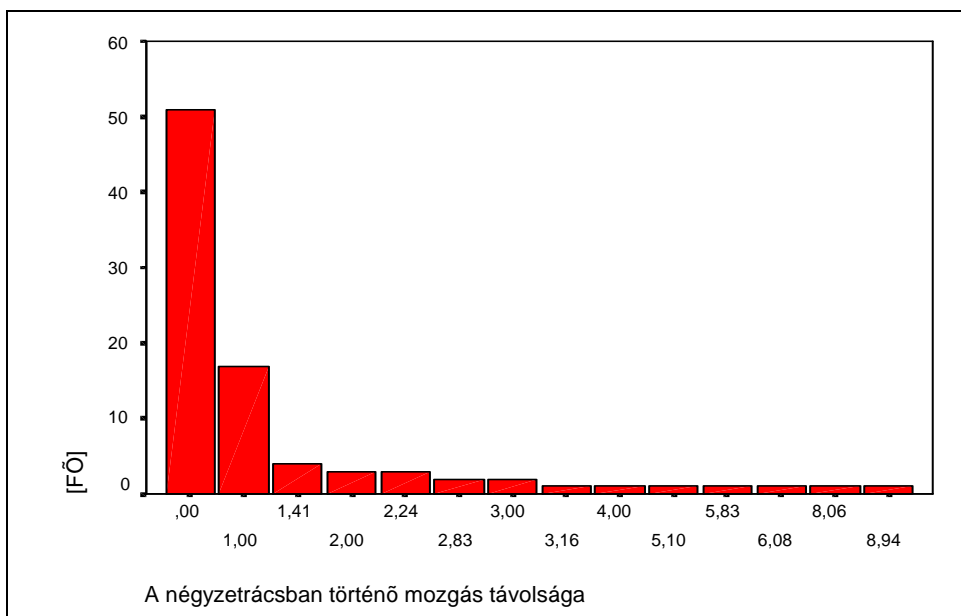
19. ábra: A munkahely innovációs helyzete a lakóhelyre visszatérés szemszögéből

Az ilyen eseteket vizsgáltuk a megtett távolságok segítségével. Az SPSS számára is érthetővé kódoláshoz az EORT szelvényezés 1:100 000 méretarányú lapját használtam fel (15. melléklet). Ebben számszerűsíthetők az egyes szelvények, így lehetővé vált a mozgások távolságának statisztikus vizsgálata. A „rossz” innovációs helyzetben lévő településre visszatérők helyzete könnyen indokolható. Az előnytelen helyzetű településeket választó diplomásoknál is kimutathatóak hasonló szempontok, hiszen szinte valamennyien maximum a szomszédos rács távolságát vállalták csak fel, szinte hazatértek (20. ábra). Egyértelműen bizonyítható a prekoncepció, miszerint az új települést választók legfeljebb olyan alacsony hierarchiaszintű (ez alatt a 3,4,5,6,7,8, szintet értem)

településre mennek csak, ami helyzetét tekintve relatíve jobb, mint a lakhely települése, de közeli, legfeljebb a szomszédos szelvényekben található.

Az ábrán a helyben maradók (,00) az adott szelvényen belül maradását, az 1,00 a szomszédosba, az 1,41 az átlósan érintkező szomszédba költözést jeleníti meg. Itt a rácspontok középpontja közötti távolságnak megfelelően került sor a számításokra.

Azok száma, akik messzebbre mentek már egészen kicsi, szinte véletlenszerűnek tekinthető.



20. ábra: A „gyenge” innovációs helyzetben lévő településeket választó, de nem hazatérő diplomások által megtett távolságok.

#### *4. A település hierarchia és az innovációs helyzet együttes vizsgálata*

A településhierarchia és az innovációs helyzet munkahely választásra gyakorolt hatásának jellemzése mellett a hatások elkülöníthetőségét is vizsgáltam. Loglineáris elemzéssel kimutatható, hogy az additív modell nem illeszkedik, a hatások csak interakcióban érvényesülnek. A hierarchia szintek hatása a munkahelyválasztásra eltérő a különböző innovációs helyzetben lévő települések esetében (VIII. táblázat).

VIII. táblázat: A lakóhely hierarchia szintjének és az innovációs helyzetének együttes hatása a munkahelyválasztásra

		A lakóhely hierarchia színje					
		1,2,3,4		5,6,7,8		9	
		A lakóhely innovációs helyzete		A lakóhely innovációs helyzete		A lakóhely innovációs helyzete	
		1,2	3,4	1,2	3,4	1,2	3,4
A munkahely	1	71	9	24	44	10	24
hierarchi szintje	2	147	6	33	77	7	51
	3-9	35	8	50	66	6	31

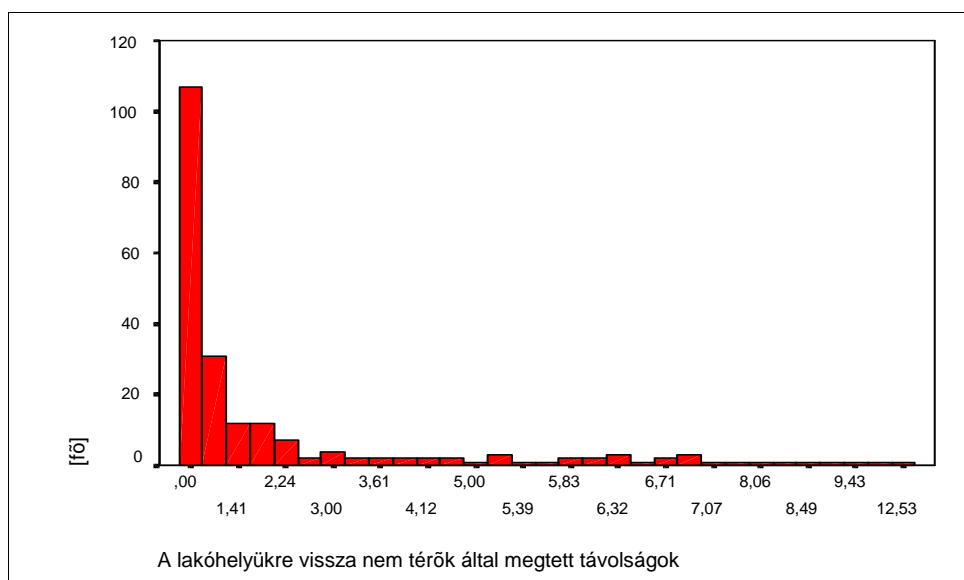
A táblázatban kézzel jelölt számok a modelltől pozitív irányba tér el, a piros a számoltnál kisebb mintát jelöli.

A közepes hierarchia szinten lévő, de jó innovációs helyzetű települések esetében a helyben maradás, gyengébb innovációs helyzet pedig az elmozdulás irányába hat. A várakozásoknak megfelelően az alacsony hierarchia szint mind a jobb, mind a rosszabb innovációs helyzet esetében az elmozdulás mellett hat. Mozdulnak a munkavállalók, de innen jönnek a legtöbben a 2. hierarchia szintre, ami ebben a helyzetben egyértelműen Debrecent jelenti.

### 5. A települések közötti mozgás távolságokkal és irányokkal

A megtett **távolságok** általában kicsik (21. ábra). Azok a végzettek, akik a szomszéd celláknál távolabbra mennek, már 10 főnél kisebb csoportokat jelentenek. Messzemenő következtetés levonására alkalmatlanok. Az ábrán azok a

„költözők” jelennek meg, akik nem Budapestet és nem Debrecent, a két legnagyobb vonzó központot választják.



21. ábra: A lakóhelyükre vissza nem térők és nem Budapestet vagy Debrecent választó végzetek által megtett távolságok

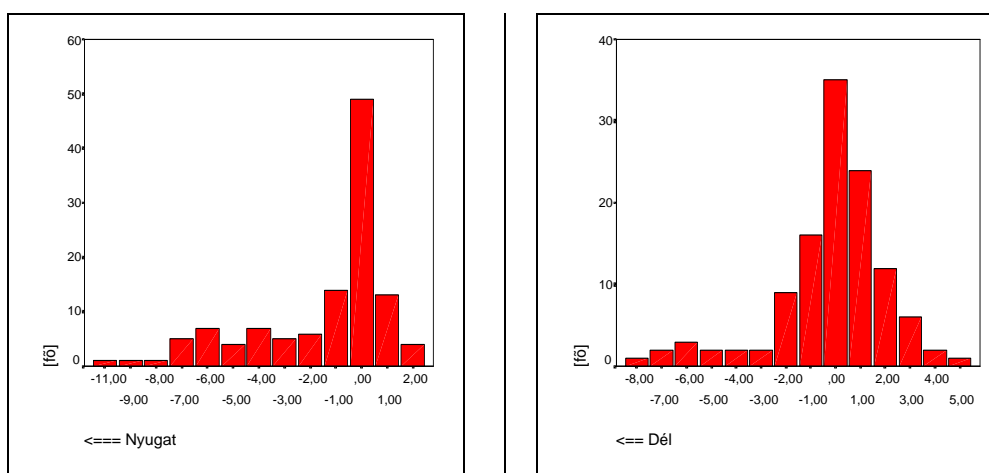
Aki ennél messzebbre mozdul az már kizárólag Debrecent vagy Budapestet célozza meg.

A Kelet-Nyugati elhelyezkedést jelző 1-től 11-ig terjedő skálán megszemélyesíthetők az egyes városok (15. melléklet). Az 5-ös sávjában kizárólag Budapest, a 7-esben Szolnok és Eger játszik komoly szerepet, a 9-esben pedig Debrecen. Elemzésre alkalmas számú minta csak az 5 és 9 közötti sávban állt rendelkezésünkre. Ez arányaiban egyező az összes beírt tanulóra vonatkozó adatokkal.

Minden sáv esetében megjelennek a helyben maradók, leghatározottabban az 5-ösben, Budapesten. A 6-os sáv esetében az elmozdulók még 4:3 arányban

Budapestet választják Debrecennel szemben, de a 7-estől már Debrecen vonzása erőteljesebb. Természetesen a 9-esben is ez igaz.

A mozgások Kelet-Nyugat viszonylatában érdekesek. Az 22. ábrán a lakóhely koordinátájától történő elmozdulást figyelhetjük meg. A marad (00) és a keletre vagy nyugatra egyet mozdul (-1,00 +1,00) kategóriái a legnagyobbak. Bár az egyetem vonzáskörzetéből adódóan a keletebbre mozgásnak az országhatár gátat szab, a nyugati irány már a -2,00 - +2,00 viszonylatában is vonzóbb.

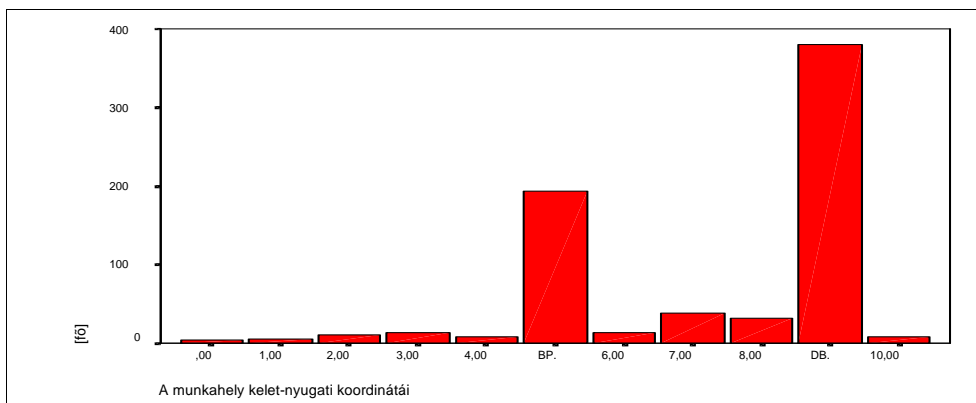


22. ábra Az új lakóhelyet választó végzettek kelet-nyugati és észak-déli mozgása

Észak-déli viszonylatban nincsenek közeli gátak, sőt itt inkább (a közeli területek irányába) az észak felé mozgás erősebb tendenciája ismerhető fel.

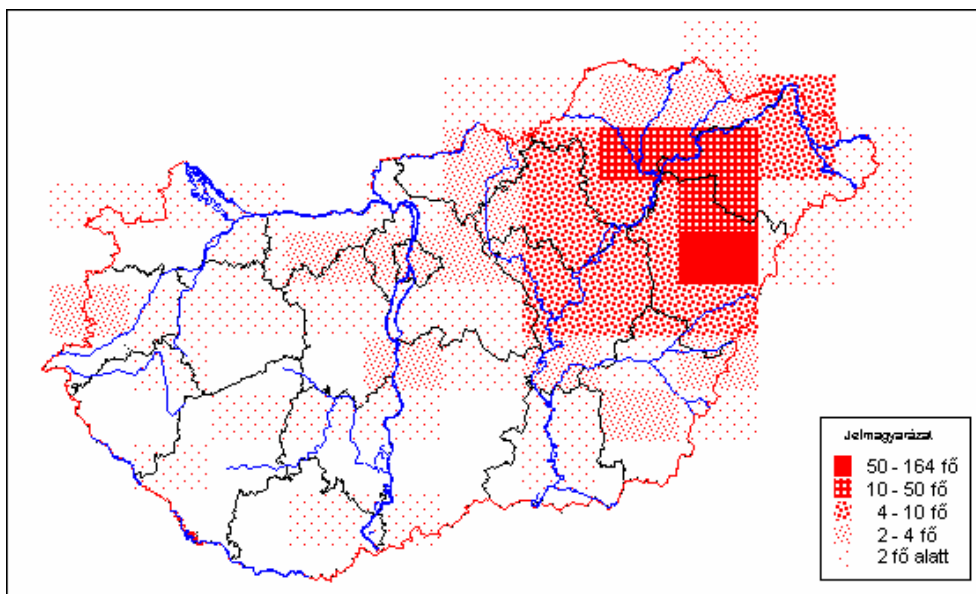
## 6. A céltelepülések

A települések közötti mozgásoknál Debrecen és Budapest a két erőteljes vonzással rendelkező központ (23. ábra).



23. ábra: A munkahelyválasztás a kelet-nyugati koordináták alapján  
 Mellettük a „maradék” (egyikbe sem, de nem a lakhelyre) kategóriát vizsgáltam még.

A Debrecenbe érkezők lakóhelyeit mutatja be a 24. ábra. Az ábrázoláshoz a 15. melléklet szelvényeit használtam fel.



24. ábra: A Debrecen munkahelyül választó, de nem debreceni származású végzettek lakhelyei szelvényenként

A helyben maradók kivételével, azok jelennek meg itt, akik munkahelyül választják Debrecent. Kiténik a térképről Nyíregyháza és Miskolc nagy lélekszáma miatt. Érdekesebb, hogy az Észak-alföldi régió képe megint kirajzolódik. A távolabb lévő területekről (a Bereg területéről, Heves megyéből) sokan költöznek Debrecenbe. A beregi terület távolságtól független intenzív kapcsolata Debrecennel a gimnáziumi vonzás vizsgálatánál is szembeötlő volt (Teperics K. 1996).

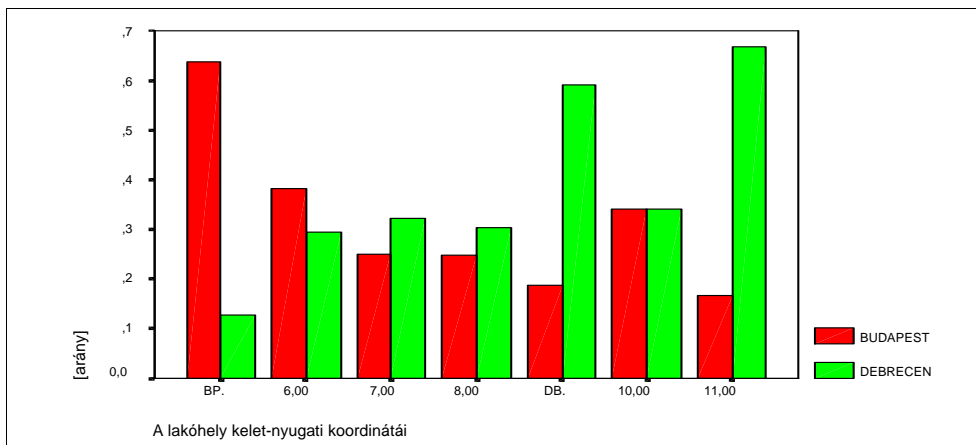
Ugyanezt a mozgást a Budapestet választók esetében, jóval kisebb számok mellett a 28. mellékleten ábrázoltam. Jellemzően a népesebb, általában jobb helyzetben lévő településekről költöznek a fővárosba.

Érdekes képet mutat a „kibocsátó” területeket ábrázoló 17. melléklet. Az előzőekhez hasonló módszerrel azokat a szelvényeket jelenítettem meg, ahonnan elköltöznek a hallgatók. A nagyvárosokat tartalmazó szelvényeken kívül a szatmári, bodrogközi, zempléni, bihari területekről és Heves megye északi területéről (Bükk és északi előteréből) mozdulnak el leggyakrabban a hallgatók.

Budapest erőteljes vonzása a Tisza vonaláig érezhető. Onnan a Debrecenig terjedő sávból mindkét irányba (Budapest és Debrecen) mozdulnak hallgatók, Debrecentől keletre viszont a „civis város” hatása az erősebb.

A két város közötti erőterben a 25. ábrán „megszemélyesítettem” az 5,00 kóddal jelölt sávot Budapesttel, a 9,00-val jelöltet pedig Debrecennel. A 10,00 sáv kivételével a tendencia viszonylag egyértelműnek tűnik. Itt talán Nyíregyháza jelenléte okozza az eltérést. Az innen elmozdulók választásában nem érvényesül Debrecen közelsége.



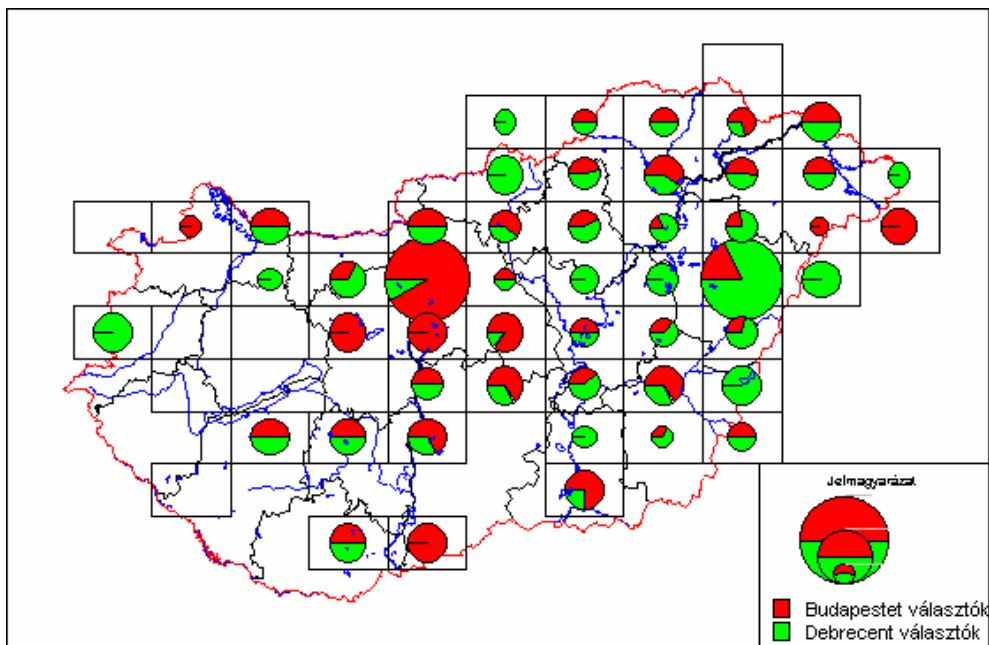


25. ábra: Budapest és Debrecen közötti választás a kelet-nyugati mozgás alapján

A két város közötti határ nem jelölhető ki csak a kelet-nyugati mozgásokkal. Tematikus térképre rajzoltam azokat a szelvényeket ahonnan mozgás figyelhető meg Debrecen és Budapest irányába (26. ábra).

A térkép érdekessége, hogy az észak-békési, jászági, nógrádi területekre határozottabb hatást gyakorol Debrecen, mint a közelebbi borsodi és szabolcsi településekre. A közvetlen közelben lévő területek (szomszédos szelvények) mellett a Sarkad – Tiszafüred – Eger – Salgótarján sávból indulók határozottan felismerhetően Debrecen mellett döntenek. A Dunántúlról, Csongrádból is idetelepednek hallgatók, de őket talán kivételeknek tekinthetjük.

Egészében a vonzott terület alakja erősen hasonlít (felnagyítottan) a Papp A. (1981) által leírt, felsőoktatási vonzást szemléltető, országhatárra támaszkodó tölcserre. A Borsod-Abaúj-Zemplén megyében lévő szelvényekre talán a vasúti fővonal megléte miatt, de Budapest hatása erős.



26. ábra: A nem hazatérő hallgatók Budapest és Debrecen választásai szelvényenként

### 5. Az elhelyezkedés szakirány szerinti jellemzői

A karonkénti különbségek a létszám eltérések miatt nem igazán foghatóak. Ami mégis érdekes lehet, az a leginkább keresett szakmák (jogász, műszaki, közgazdász) esetleges eltérése a tanár szakoktól.

A **közgazdasági** végzettek településválasztása viszonylag egyértelmű. Csak a nagyvárosok jöhetnek szóba, és a budapesti és dunántúli céltelepülések száma meghaladja keleti országrészekét. Debrecen mellett a jó forgalmi helyzetben lévő Gyöngyös került elő a felsorolásban. Érezhető a kereslet hatása a munkahelyválasztáson.

A **műszaki főiskolai karon** végzettek céljai hasonlítanak a teljes minta arányaihoz. Lényeges eltérést itt nem lehet felfedezni. A gazdaság verbálisan megfogalmazott igényeihez képest a biztos állások alacsony száma szembetűnő.

A pályakezdők iránti igények szűkebbek, mint általában a műszaki szakemberek irántiak.

A **jogászok** esetében figyelemre méltó, hogy a 60%-uk debreceni munkahelyet választott és a többihez képest is alacsony a Budapestre távozók száma. Valószínűleg a pálya telítődésének jelei másutt már felfedezhetők, itt még van lehetőség az elhelyezkedésre.

### 5.3. Az elhelyezkedésre vonatkozó következtetések

A helyes értelmezés érdekében még egyszer szükségesnek látom a vizsgálat korlátainak pontosítását. Nem lehet ennek alapján egészében a keleti országrészre, annak emberi erőforrásaira vonatkozó következtetéseket levonni. A teljes képhez az ország más felsőoktatási intézményeiben tanuló, Kelet-Magyarországi lakhellyel rendelkező hallgatók mozgását is vizsgálni kellene. A jelen vizsgálat csak a Debreceni Egyetem végzőseire vonatkozott.

Rájuk igaz, hogy Debrecen képes vonzó hatást gyakorolni, megtartani az itt végzettek jó részét. Kijelenthető, hogy a Debreceni Egyetem jó hatással van régió humán erőforrásaira, képes olyan diplomásokat képezni, akik végzésük után maradnak, sőt a máshonnan érkezők közül sokan letelepednek az alma mater közelében.

Akik elmozdulnak a lakóhelyükről, azok valószínűleg a szakmájuknak és képzettségüknek megfelelően helyezkednek el az ország nyugati részén, kevesen külföldön. Az emberi tőke döntően országon belül hasznosul, bár nem pontosan a képzés helyén. Ez esetükben agyelszívásnak (brain drain), nem agy elpocsékolásnak (brain waste) tekinthető. A nyugatról kelet felé mozgás minimálisnak tekinthető, az „agy csere” (brain change) nem mutatható ki.

## 6. A debreceni felsőoktatás átalakulása, területi kapcsolatai

### 6.1. A felsőoktatás mennyiségi kiterjedése, szerkezeti átalakulása

A megye felsőoktatásának mennyiségi kiterjedése az **országos tendenciáknak megfelelően** zajlott az elmúlt évtizedben. Jelenleg a megyében tanul a magyar felsőoktatásban nappali tagozaton tanulók 8,3%-a. Az arány az elmúlt évtizedben valamit csökkent, 1990-ben ez még 10,2% volt. Az arányvesztés háttérében a debreceniekhez hasonló növekedést mutató „régii intézmények” mellett megjelenő újak találhatók.

A bővülés nem minden intézményt érintett egyformán. Az egyes tanulmányi ágakra jellemző növekedés országos átlagát a KLTE haladja meg, a DOTE és a Zeneművészeti eléri, a Református Egyetem, a Tanítóképző elmarad tőle.

A KLTE és a DATE hallgatóinak száma növekszik meg jelentősen 1990-től. Mindkét intézményben a bővülés háttérében szerkezeti átalakulás is található. Az emberi erőforrások képzése szempontjából fontos, hogy a munkaerőpiacon keresett szakirányok jelentek meg a képzési palettán. A jogi-és a közgazdasági képzés újraindítása a KLTE keretei közepette, a klasszikus mezőgazdasági mérnöki szakok mellett a „gazdasági agrármérnök” és egyéb gazdasági szakirányú oklevél megszerzésének lehetősége a DATE-n.

A Kölcsey Ferenc Református Tanítóképző, a Wargha István Pedagógiai Főiskola, a Konzervatórium és a Református Egyetem létszáma nem változott lényegesen. A DOTE esetében összetettebb a kép. 1995-ig nőtt, majd onnan 1997-ig csökkent a hallgatók száma. Az Általános Orvosi Kar létszáma stagnál, emelkedés a fogorvosok képzésében és a főiskolai szintű (Nyíregyházán működő) karon van. Évente általában 4-500 hallgató részese a Térítéses Orvos Képzésnek (TOK).

A hallgatói létszámok növekedésének háttérében fellelhető néhány országos viszonyoktól eltérő jellemző.

1. A **demográfiai háttér**. A megye népességének korszerkezete kedvezőbb, mint az országos átlag. Ebből következően a felsőoktatásba lépő korosztály létszámának csökkenése lassabb, hosszabb távon biztosíthatja az utánpótlást. Külön figyelmet érdemel azonban a kedvező mutatók egy részének<sup>13</sup> háttérében lévő roma kisebbség. Ha a tendencia nem változik a népesség jelenleg mintegy 8%-át kitevő romák 2050-re a 14-19 éves korcsoport 23%-át fogják kitenni. Ma a felsőoktatásban alig jelennek meg, ezzel a tendenciával a merités lehetőségét csak szűkítik. A probléma ennél jóval összetettebb, a **cigányság** iskolázottságának emelése egészében fontos társadalmi érdek.
2. A **munkaerőpiac igényei**. A megye iskolázottsági mutatói jóval alatta maradnak a rájuk jellemző átlagoknak, ezért a diplomás munkaerő piaci kereslete rövidtávon biztosított.
3. A **határon túli magyarok megjelenése** a intézményekben. A jelenlegi kép a határok átjárhatósága óta a bővülés jeleit mutatja. Ma mintegy 3-4%-a a hallgatói létszámnak a határon túlról érkezett. A konzervatív szakirányválasztásuk - egyetemi szintű bölcsészképzés –, időlegesen ellenpontozza a hazai érdeklődés csökkenését.

Az intézményrendszer szerkezeti átalakulása sem tér el az országos tendenciáktól. Az **AIFSz csak nyomaiban** jelent meg a megyében. A Discimus Üzleti Iskola népszerűsége, beiskolázásának területi jellemzői meglévő igényekről

---

<sup>13</sup> A kedvező demográfiai mutatók nem kizárólag a roma népesség termékenységének köszönhetőek. az országosnál jobb mutatók háttérében ez a tényező 30% körüli súllyal ismerhető fel. („Területfejlesztési alap kutatások az észak-alföldi régióban” MTA RKK Alföldi Tudományos Intézete, Szerkesztette: Kiss J. P. 2000)

tanúskodnak. Az iskola vonzása arányaiban a Debreceni Egyetemre jellemzőket adja vissza.

A munkaerő-piac szemszögéből az egyetemi képzésben a Közgazdasági Kar és az Állam és Jogtudományi Intézet megjelenése előremutató jelenség.

A leglátványosabb változás a szervezeti rend **integrációval** történő megváltoztatása volt. A megye állami fenntartójú felsőoktatási intézményei a Debreceni Egyetem keretei közé kerültek, úgy hogy a Nyíregyházán működő Egészségügyi Főiskola is a monstrem keretei közé tartozik. Integráción kívül maradtak az egyházi fenntartójú intézmények, a Református Hittudományi Egyetem és a Kölcsey Ferenc Református Tanítóképző Főiskola.

## 6.2. A beiskolázás területi jellemzői.

Az intenzíven érintett terület **Északkelet-Magyarországra** koncentrálódik. A Békéscsaba - Szolnok - Salgótarján vonaltól északra lévő területekről érkeznek a hallgatók zöme. Számítható módon az egyetemek nagyobb, a főiskolák kisebb területre terjesztik ki hatásukat. A megye felsőoktatásából hiányzik főiskolai tanárképzés, ami jelentősebb vonzást eredményezhetne. A döntően óvodapedagógusok és tanítók képzésével foglalkozó (az 1960-as években szakközépiskolai szintől főiskolai rangra emelt egykori „képzők”) főiskolák közvetlen környezetük igényeinek kielégítésére alkalmasak elsődlegesen.

Speciális helyzetben van a Református Hittudományi egyetem és a Konzervatórium. Kis létszám mellett országos, sőt arányaiban a legnagyobb nemzetközi beiskolázással rendelkeznek. A teológiára a határon túlról magyarok, a zeneművészeti képzésre akár távoli földrészekről is érkeznek hallgatók.

## 6.3. A tudományegyetemek vonzáskörzetének lehatárolása

Az Kelet-Magyarország egyetemei közötti vonzáskörzet elhatárolásra a binomiális szignifikancia vizsgálat alapján tettem kísérletet. Egyértelműen

kirajzolódik a Debreceni Egyetem, Miskolc és a Szegedi Egyetem közötti határvonal. Erős szignifikancia mutatható ki **Hajdú-Bihar, Szabolcs-Szatmár-Bereg és Jász-Nagykun- Szolnok megye** területén. Érdekes, hogy Miskolc vonzása a Tiszamente kistérségében ellenpontozza annyiban Debrecenét, hogy nem mutatható ki szignifikáns kapcsolat Debrecennel. Másik oldalról az Észak-Békési kistérség vonatkozásában Debrecen oldja a megye más területeire jellemző Szeged dominanciát.

Általában megfigyelhető, hogy Szeged Dél-Alföldre kiterjedő intenzív vonzásterülete nagyobb, mint Debrecené és a Dunántúlon is több helyről gyűjti be hallgatóit. Miskolc kisebb területre terjeszti ki a hatását, de a távoli Dunántúli kistérségekben Debrecennél határozottabban tűnik elő.

A Hajdú-Bihar megye településeiről felsőoktatásba induló hallgatók településválasztásában elsődlegesen a **földrajzi közelség** játszik szerepet. Az eddigiekben inkább csak főiskolákra kimutatható helyi vagy közeli településekről történő beiskolázás, itt az egyetemi szintre is kiterjeszthető. Alapvetően és talán természetesen Debrecen dominál a települések között. A várostól távolodva kerülnek helyzetbe a megyén kívüli, de abszolút értelemben közelebbi felsőoktatási intézmények. A főiskolai képzés hiányzó elemét nyújtó Nyíregyháza (főiskolai tanárképzés) és Szolnok (gazdasági főiskola) követi a megyeszékhelyet.

#### 6.4. A végzettek elhelyezkedése

A végzettek munkahely választásának vizsgálata alapján kijelenthető, hogy a debreceni felsőoktatási intézmények **alapvetően Északkelet-Magyarország területére képeznek ki szakembereket**. Az egyetem beiskolázási körzete ide terjed ki és a végzettek harmada, középiskolájuk székhelyével kibővítve 45%-a hazamegy. Akik elmozdulnak azok is kis távolságot tesznek meg, tehát a közeli - valószínűsíthetően országrészen belüli -, valamivel jobb helyzetben lévő településekre költöznek.

A legerőteljesebb megtartó erővel a településhierarchiában elől lévő és a jó innovációs helyzetben lévők (megyei jogú városok, megyeszékhelyek) rendelkeznek. Debrecen kiemelkedik közülük, bár arányaiban (kisebb szám mellett) Budapestre többen mennek vissza.

Akik **elmozdulnak, azok a jobb helyzetben lévő településeket választják**. A településhierarchiában, illetve az innovációs helyzetben történő előrelépéseket együttesen vizsgálva, kimutatható, hogy ezek csak egymással interakcióban hatnak, külön-külön egyik sem meghatározó súlyú.

A mozgások irányait vizsgálva megállapítható, hogy a két legerősebb vonzással rendelkező település, **Budapest és Debrecen közötti erőterben** tisztán kelet-nyugati viszonylatban a Tisza vonaláig terjed Debrecen hatása. Onnan már Budapest erőteljes súlya érvényesül. Ha a térképen ezt észak-déli összetevővel kiterjesztve nézzük, akkor Heves megye és Nógrád északkeleti része még Debrecen dominanciájával jellemezhető. A megye román határára támaszkodó, Salgótarján környékéig északnyugat felé csúcsosodó egyenlőszárú háromszögben észlelhető ez. Érdekes, hogy Borsod-Abaúj-Zemplén megye területéről, bár Debrecen közelebb van, többen választják Budapestet.

Az okokat egyértelműen nehéz a jelenség mögé illeszteni. A jobb közlekedés lehetősége indokolhatja a borsodi területek esetét, de ugyanez a tényező kizárná Nógrád megye kötődését. Több tényező együtthatásaként képzelhető el a jelenség, ez további feladatokat jelenthet.

A történeti hűséghez hozzátartozik annak a dokumentálása is, hogy a keresett, divatos szakmák végzettjei az átlagnál nagyobb arányban<sup>14</sup> indulnak Budapest, vagy a Dunántúl irányába. Ezzel együtt, a kis létszámok miatt, ebben az összefüggésben nem beszélhetünk lényeges agyelszívásról.

---

<sup>14</sup> A végzettek 1/7-ét kitevő jogászok, közgazdászok közül, főleg az utóbbiak indulnak el, arányuk az egyharmadot is eléri.



## 7. A debreceni felsőoktatás hatása Északkelet-Magyarország emberi erőforrásaira – összegzés

Az emberi erőforrások gazdasági életben betöltött szerepét a közgazdászok felismerték. A munkaerő képzettsége és a hasznossága közötti kapcsolat is általánosan elfogadott összefüggés, vitatják azonban az oktatás hatásait.

Az elméletek közötti eltérések a felsőfokú képzés körül tűnnek elő élesen. Az emberi tőke és a szűrő elméletek más-más szempontból, de hasznosnak látják a diplomások számának növekedését. Egyik oldal a diploma emberi tőkét növelő szerepét, a másik a képzés közben megvalósuló szűrést tartja fontosnak. A diplomások számának növeléséből származó előnyöket az oktatástervezés is elfogadja, de a körülményekhez igazítottan szabályozná ezt a folyamatot. A felsőoktatás kiterjesztésének megtérüléséhez, illetve a szükségletekhez történő igazítása a nagyrészt költségvetési forrásokból történő finanszírozás következményének tekinthető. A források szűkössége a mai helyzetben is indokolja az oktatástervezés szükségességét.

Természetesen a munkaerő-szükségleten alapuló oktatástervezés prognózisát<sup>15</sup> nem tudom elkészíteni, de a diplomások munkaerő-piaci egyenlege segítségével, néhány felsőoktatás fejlesztésére ható, figyelembe veendő tényező megnevezésére a vizsgálatok lehetőséget adnak.

### 7.1. Diplomások száma és az intézmények kölcsönhatása

A diplomás munkavállalók **számának** és a felsőoktatási **intézmények** jelenlétének **kölcsönhatása** két vonatkozásban értelmezhető.

---

<sup>15</sup> A prognózishoz szükséges precíz információk (ágazati kapcsolatok mérlege, stb.) még országos léptékben sem állnak rendelkezésre, az előrejelzést kiegészítő módszerek igénybevételel végezték csak el (Tímár J. 1996/b).

- A keleti országrész átlagához képest Hajdú-Bihar megyében magas a diplomások aránya, köszönhetően a felsőoktatási intézmények jelenlétének.
- A kölcsönhatás másik oldala annak köszönhető, hogy ez csak relatív jelenség. Ez országosan még mindig alacsony arányt jelent, ami feltételezi a középtávú keresletet. A felsőfokú képzés iránti igények fennmaradása ennek alapján valószínűsíthető.  
A felsőfokú végzettségű munkavállalókra vonatkozó prognózis (Tímár J. 1997/a) általában a diplomás munkanélküliség kiterjedését, vagy a képzettségnél alacsonyabb munkakörök felvállalását prognosztizálja. Országosan mintegy 100.000 fővel nagyobb lesz a kínálat, mint az igények. Hihetően Hajdú-Bihar megyében rövidtávon a hiányzó diplomások „feltöltődése” zajlik majd, az átlagnál kisebb marad a „túlképzettek” száma. Ez nem zárja ki a diplomások strukturált munkanélküliségét, bizonyos szakterületek esetében ez már ma is tapasztalható.

## 7. 2. A képzés szintjeinek és szakirányainak a kapcsolata

A felsőfok **szintenkénti** különbségeit a „szakfőiskolai szint” felfutó elemével és a főiskolai szint túlképzésével jellemzi az előrejelzés.

A megye felsőoktatásában is megjelent az AIFSz képzés, az ide beiskolázottak létszámai elképzelhetően emelkedni fognak.

A munkaerőpiachoz kötődő erős kapcsolatot jelzi, hogy a megye az országostól eltérő képet mutat a felsőfokú végzettségű képzési szint szerint vizsgált munkaerőpiaci egyenlegben. A főiskolai képzés alacsony volta azt eredményezi, hogy ezen a szinten még nem mutatható ki a túlképzés. A tanárképzés főiskolai szintje hiányzik a megye felsőoktatásának skálájáról, a pedagógusok iránti

kereslet<sup>16</sup>még létezik. Emellett az intézmények szakirányaikkal is alkalmazkodnak a piaci igényekhez. A hajdúböszörményi Wargha István Pedagógiai Főiskolai Kar például az óvodapedagógusok képzése helyett a szociális munkás képzés irányába mozdult el. Azt, hogy jól mérték fel az igényeket jelzi, hogy a levelezős képzésük (tértítéses döntően!) kettő és félszerese a nappali létszámnak.

Az egészségügyi, gazdasági, műszaki főiskolai szintű képzés hiányosságai szintén megteremtették a keresleti piacot.

A másik oldalról az egyetemi szintű bölcsész és természettudományos tanárképzés a helyi adottságokból adódóan a túlképzés jeleit produkáltja.

### 7.3. A szakirányok szerinti munkaerő-piaci egyenleg és az oktatási struktúra

#### *7.3.1. A döntően kínálati piaccal jellemezhető szakirányok*

A felsőfokú végzettséggel rendelkezők közül a kínálat oldalon a **pedagógusok** vannak a legtöbben. Feltűnnek a munkanélküliek között és a „fejvadászok” adatbázisában is. A kettő közötti lényeges különbség, hogy az utóbbiban olyanok is megjelenhetnek, akik közben állásban vannak. Ráírmel a jelenség a pedagógusok alacsony bérére, jobban fizető állásért sokan otthagynák (otthagyták) a tanári pályát.

Eltérések ismerhetők fel a diplomák szintje tekintetében. A keresletben a főiskolai szintű óvodapedagógusok, tanítók jelennek meg (HBMMK adatai), a kínálatban pedig az egyetemi végzettségű közép- vagy felsőfokú tanintézeti tanárok. Ők adják a diplomás munkanélküliek 20%-át. A HBMMK által 2000 októberében kiadott „Debreceni Egyetem vonzáskörzetének munkaerő-piaci elemzése” című

---

<sup>16</sup> Természetesen ez nem zárja ki a munkanélküliséget teljes egészében, lásd a „súrlódásos” munkanélküliség helyzetét általában. (László Gy. 1996)

munkaanyaga szinte egységesen az egyetemi szintű tanárképzés csökkentését javasolja.

A tanári állás-adatbank adatai szerint a kép további differenciálásra szorul. A debreceni középiskolai tanári gyakorlatom által is alátámasztott módon a nyelvszakosok iránti kereslet nem csökkent az elmúlt években. Amennyiben ezt a kérdést egy debreceni intézmény nehezen oldja meg, akkor a vidéki helyzet csak rosszabb. Ilyen jellegű igények feltűntek a területfejlesztési pályázatokban is. Hasonlóan keresettek még a művészeti, illetve a számítástechnika oktatását végző tanárok.

A természettudományos tanárszakok leépülése önszabályzó folyamattal már elindult (lásd az egyetemi fizika, kémia tanárképzést).

Összességében a Tímár J. (1997/a) által országos léptékre készített előrejelzés tendenciájával ellentétesnek tűnik a megye helyzete. A prognózis az egyetemi szintű tanárképzés bővülését még elfogadhatónak tartja, itt erre nincs igazán szükség. A felsőoktatási intézmények direkt hatása érvényesül a megyében.

A hagyományos jellegű **agrármérnökök** tűnnek fel a kínálatban nagy számban. A diplomás munkanélküliek 16%-a közülük kerül ki, 10%-kal részesednek a MUNLTI-MAN adatbázisából is.

Az egyetem új szakok indításával elébement az igényeknek. A gazdasági és kereskedelmi specializáció a munkaerőpiacon értékesebb diplomát eredményezett. Tömegével jelentek meg Debrecen és a környék pénzintézeteiben az agrár egyetemet végzettek. A megye mezőgazdasági jellegének következményeként a területfejlesztési pályázatok terveiben is szerepelnek.

A HBMMK új szakok indítását javasolja. A mezőgazdasági mérnöki mellé a bio-mérnöki, élelmiszeripari, számítástechnikai kiegészítéseket tartja piacképesnek.

A prognózis a túlképzés veszélyét látja országosan. A belső reformokkal, keresett új szakokkal, ezt talán elkerülheti az Agrár Centrum.

### *7.3.2. A piaci egyensúly helyzetében lévő szakirányok*

Az **egészségügy** felsőfokú végzettségű munkavállalói ritkán jelennek meg a munkanélküliek között. Az igények és a kínálat összhangja leginkább az orvosképzésben valósul meg. Az orvosképzés létszámának stabilizálása húzódik emögött. Sem a kereslet, sem a kínálat oldalán nem jelent meg igazán a főiskolai végzettségű egészségügyi dolgozó. A rendszerben még viszonylag új elemnek számít, felfutását előrejelzik. Az egyetem elébe ment itt is a változásoknak, vertikálisan bővíti a képzést.

Egyensúly közeli, inkább keresleti felé hajló a **műszaki** végzettségűek helyzete. Ebbe a gyűjtőkategóriába tartoznak a tanárszakokhoz hasonlóan dekonjunktúrát elszenvedő természettudományos diplomák (fizikus) és a keresletben határozottan megjelenő számítástechnikai, és klasszikus műszaki-mérnöki területek egyaránt. A legnagyobb arányú keresés a gépész-, könnyűipari-, élelmiszeripari mérnökök iránt van és előrejelzések szerint lesz is a közeli jövőben. Ezek jórésze a Debreceni Egyetem képzési palettájáról hiányzik. A megye gazdasági adottságaiból adódóan jellemző mezőgazdasági alapanyagú termékek (bőr, fa, rostanyagok stb.) feldolgozását végző iparágak felsőfokú végzettségű dolgozóit a Budapesti Műszaki Főiskola képzik jelenleg. Igény van a környezetvédelmi szakemberek képzésére is.

A számítástechnikai képzés igényei a jövőt jelenítik meg. A komplex tudást keresik a munkaadók, legyen járatos a munkavállaló a számítástechnika mellett a műszaki, agrár, egészségügyi, közgazdasági területek valamelyikén is.

Összességében itt az országosan előre jelzett műszakis túlképzés valószínűleg nem fog bekövetkezni. Az egyetemi képzésből hiányzó szakirányok, országos tendenciáknál erősebb munkaerő-piaci kereslete, az intézmény humán erőforrásokra gyakorolt hatásának közvetett bizonyítéka.

### *7.3.3. A keresleti piaccal jellemezhető szakirányok*

Keresleti piacként fogható meg a **jogászok** és a **közgazdászok** utáni igény. A keresleti oldal legkevésbé fogható szegmensében tűnnek fel, a „fejvadász” cégeken kívül érdemi információt nem lehet találni róluk. A személyes kapcsolatok szerepe az elhelyezkedésükben még meghatározó.

Mindkét irány újbóli megjelenése az egyetem keretei között, viszonylag új. A munkaerő-piac telítődése még nem következett be. A gazdasági végzettségűek munkanélküliek közötti feltűnése, kis számban, a főiskolai szintű diplomásokra jellemző inkább.

A gazdasági képzés hiányossága az egyetemi közgazdász képzés alatti szintek hiánya. A főiskolai szint Szolnok, Nyíregyháza, Eger és Békéscsaba intézményeiben, a szomszédos megyékben kerül oktatásra, a csírájában megjelenő AIFSZ sem elégíti ki az igényeket. Érzékeny terület a kereskedelmi és idegenforgalmi főiskolai képzés, amire az igény megfogható. Az egyetem alatti szintek kiterjesztése fontos feladat ebben a szakirányban is.

Az egyéb diplomások közül a munkaközvetítő iroda nyilvántartása szerint a **logisztikai szakemberek, minőségbiztosítással foglalkozók** és a **humán erőforrás menedzserek** utáni kereslet jelentős.

Ráírmel a megyében felismerhető tendenciákra az előrejelzés is. Az igények kielégítése végett a jogi, az egyéb (humán szakmák) 20-30%-kal, a gazdasági (számviteli, kereskedelmi) szakmák esetében, főképp a nem egyetemi szintű képzésben a duplázást jósolja. A megye iskolarendszerű felsőoktatásából hiányoznak az ide illeszkedő képzési formák. Az igények kielégítése végett a közeli megyék főiskoláit látogatják a hallgatók, vagy az iskolarendszeren kívüli képzések keretei között szereznek ilyen végzettséget, legtöbbször másoddiplomát. Az egyetem igényekhez történő alkalmazkodása lassabb, mint a piaci szereplőké.

## **8. A területfejlesztés szempontjából levonható következtetések**

### **8.1. A munkaerőpiac és a felsőoktatás direkt kapcsolata**

Kijelenthető, hogy a felsőoktatási intézményeknek meghatározó szerepe van a megye és a régió emberi erőforrásainak képzésében, mert:

- az egyetem beiskolázási területe Északkelet-Magyarországra, intenzív vonzáskörzete az Észak-Alföldi régió területére terjed ki, egyértelműen lefedi Hajdú-Bihar megye területét,
- a végzettek elhelyezkedésének vizsgálatával bizonyítható, hogy döntően itt maradnak a lakóhelyükön, vagy leginkább csak a régión belül mozognak, tehát a megye felsőoktatási intézményei ide képeznek munkaerőt,
- a különböző szakirányú felsőfokú végzettségűek munkaerő-piaci helyzete és az intézmények képzési profiljai között szoros kapcsolat áll fenn.

### **8.2. A területfejlesztés lehetőségei**

Az előzőekből következik, hogy megye gazdaságának modernizációjában, általában a területfejlesztésben prioritást kell adni a felsőoktatási intézmények fejlesztésének. Olyan regionális fejlesztési stratégiát kell választani, ami úgy szolgálja a gazdaság megújítását, hogy ezt a létező adottságot területspecifikusan használja ki.

A jól működő rendszer kiépítéséhez, mind a kínálat- mind a kereslet orientált fejlesztési stratégia elemeinek fel kell tűnni.

A felsőoktatás-fejlesztés viszonylatában a **kínálatorientált** stratégia az AIFSz és a főiskolai szintű képzés kiterjesztésével és a keresett szakirányok hallgatói létszámának felfuttatásával azonosítható. Ezek az igények (külföldi tőke, országos viszonyok) szemszögéből fontos fejlesztési területek.

**Keresletorientált** fejlesztésnek nevezhető a képzés általános kiterjesztése vagy az agrár felsőoktatás bővítése, ami a területi adottságokra építve teremthet olyan közeget („innovációs milió” Recnitzer J., 1998), ami fejlődést generál.

Hajdú-Bihar megye lehetőségei az felsőoktatási intézmények meglétéből adódóan jobbak, mint a környezetében lévő megyéké. A meglévő infrastruktúrára építve leküzdhető a munkaerő iskolázatlanságából egyelőre még következő, nyugati országrésszel szembeni hátrány, sőt a leszakadó Kelet-Magyarországból ezzel a megye kiemelkedhet. Debrecen ebben a tekintetben is regionális központ szerepet tölt be, itt a képzett munkaerő lokális előnyt eredményezhet a külföldi befektetőkért folyó versenyben, esetlegesen szinergia effektust, ami kiterjedhet, nekilendítheti a gazdaság egészét is. Túlzás nélkül megállapítható, hogy a meglévő adottságokra alapozott fejlődés legígéretesebb adottságát jelentik a megye felsőoktatási intézményei.

A konkrét cselekvés feladatainak kijelölésében a munkaerő-piacról származó információk meghatározóak. Összetett vizsgálatot igényel ennek konkrét megjelölése, de az elmondottakból néhány irány fejlesztésének javaslata megalapozottnak tekinthető.

- A munkaerőpiac igényei alapján a felsőfokú szakképzés kiterjesztése fontos feladat. Ennek feltétele a képzési forma bizonytalanságának országos szintű rendezése.
- Feladat a főiskolai szintű egészségügyi, műszaki és gazdasági képzés további növelése. Az Észak-Alföldi régió összességében jó helyzetben van e



tekintetben, de az igények növekedése az elindított folyamatok megerősítésének szükségességét jelzik.

- Átszervezésre szorul az egyetemi szintű mezőgazdasági képzés, úgy, hogy a hagyományos mezőgazdasági mérnökképzés helyett, az igényeknek megfelelő szakok, párosítások (agrár közgazdasági, agrár marketing, bio mérnök, stb.) kerüljenek előtérbe.
- Mindez a főiskolai és egyetemi szintű pedagógusképzés középtávon történő visszafogása mellett kellene, hogy megvalósuljon.

## 9. Felhasznált irodalom

- Abonyiné Dr. Palotás J. (1999):** Általános statisztika alkalmazása a társadalmi-gazdasági földrajzban. - JATEPress Kiadó, Szeged. 123 p.
- Andorka R. (1982):** A társadalmi mobilitás Magyarországon. - Gondolat, Budapest. p.326
- Bade, F.J. – Schönert, M. (1997):** Regionale Unterschiede und Entwicklungstendenzen in der Qualität der Arbeitsplätze. – Geographische Zeitschrift, 1997/2, pp. 67-80.
- Bähr, J. – Jentsch, C. – Kuls, W. (1992):** Bevölkerungsgeographie. - Walter de Gruyter, Berlin-New York. 1158 p.
- Bajmóczy P. – Kiss J. (1999):** Megyék, régiók és központjaik – modellek tükrében. - Tér és Társadalom 1-2, pp. 31-51.
- Baranyi B. (1999.):** A "periféria perifériáján" - a határmentiség kérdőjelei egy vizsgálat tükrében az Északkelet-Alföldön. - Tér és Társadalom, 4. pp. 17-44.
- Becker, G. (1964):** Human capital. - Columbia University Press, New York. XVI,187p.
- Becsei J. (2001):** Fejezetek az általános társadalmi földrajz tanulmányozásához I.- JATE Budapest Média Intézet, Budapest. 161 p.
- Becsei J. (2001):** Fejezetek az általános társadalmi földrajz tanulmányozásához II.- JATE Budapest Média Intézet, Budapest. 218 p.
- Benz, A. (1982):** Regionalplanung in der Bundesrepublik Deutschland. - Universität Münster, Münster. 411 p.
- Benko, G. (1992):** Technológiai parkok és technopoliszok földrajza. - MTA RKK, Budapest. 187 p.
- Benko, G. (1999):** Regionális tudomány. - Dialóg Campus, Budapest-Pécs. 125 p.
- Berényi I. (1997):** A szociálgeográfia értelmezése. -ELTE Eötvös Kiadó, Budapest. 135 p.
- Béres Cs. - Mojzesné Székely K. (1997):** A nagyvárosi Sulyok Főiskola. - In.: Határmenti együttműködés a felsőoktatásban (szerk.: Buda M.- Kozma T.) Debrecen. pp. 193-209.
- Blotevogel, H. H. (1995):** Raum. - In: Akademie für Raumforschung und Landesplanung, Handwörterbuch der Raumordnung, Hannover. pp. 733-740.
- Bródy A. (2000):** A magyar felsőoktatás ingadozásairól. - Közgazdasági Szemle, pp. 817-831.
- Christaller, W. (1933):** Die Zentrale Orte in Süddeutschland - Eine ökonomisch-geographische Untersuchung über die Gesetzmäßigkeit der Verbreitung und Entwicklung der Siedlungen mit städtischen Funktionen. - Jena. 84 p.
- Csapó T. (1997):** Az Északnyugat-Dunántúl humán erőforrásai. - Tér és társadalom, 1.sz. pp.39-57.
- Csatári B.(1993):** Az Alföld tünetcsoport újraéledése 1990-1994.-Tér és társadalom, 3-4. sz. pp. 1-13.
- Cséfalvai Z. (1999):** Helyünk a Nap alatt. - Kairosz Kiadó, Budapest. 228 p.
- Csordás L. (2001):** Területi különbségek az Északkelet-Alföld határ menti térségében. - In: A határmentiség kérdőjelei az Északkelet-Alföldön, (szerk.: Baranyi B.), MTA Regionális
- Dövényi Z. (1985):** A munkaerőmozgás területi jellemzőinek alakulása az Alföldön. - In: Alföldi Tanulmányok IX., Békéscsaba. pp.139-160.
- Dövényi Z. (1993):** Munkanélküliség az Alföldön. - Alföldi társadalom 1993 IV. kötet, Békéscsaba. pp. 107-121.
- Dr. Boros F. -né (1984):** A szellemi élet egyes területi kérdései - különös tekintettel az Alföldre. - In: Az Alföld gazdaságföldrajzi kutatásának eredményei és további feladatai IV. (szerk.: Dövényi Z.), Békéscsaba. pp. 102-119.
- E. Babbie (1996):** A társadalomtudományi kutatás módszertana. - Balassi Kiadó, Budapest. 703 p.
- Enyedi Gy. (1983):** Földrajz és társadalom. – In: Elvek és utak, Magvető Könyvkiadó, Budapest. 493 p.
- Enyedi Gy. (1987):** Tér és társadalom. - Janus II.1., Pécs. pp. 1-10.
- Enyedi GY. (1994):** Az Alföld fejlődésének perspektívái, In: Az " Alföldi-út" kérdőjelei (Szerk.: Timár J.), MTA RKK Alföldi Tudományos Intézet Békéscsabai Osztálya, Békéscsaba. pp. 13-17.
- Enyedi Gy.(1999):** Egy lehetséges fejlődési pálya a félperiférián. - In: Az Alföld a XXI. század küszöbén, (szerk.: Baukó T.) Nagyalföld Alapítvány, Békéscsaba. pp. 11-17.
- Erdei G.- Szabó J. (1997):** A felnőttoktatás és képzés nemzetközi enciklopédiája. - <http://www.neumann-haz.hu/digital/educatio/1997nyar/review/szeml.html>
- Erdős F. (1993):** Az Alföld infrastruktúrájának jellemzői és főbb fejlesztési feladatai.- Tér és társadalom 3-4., pp.13-35.

- Falusné Szikra K. (1997):** Munkanélküliség és képzettség. - Közgazdasági Szemle, 1997/12, pp. 1047-1059.
- Faragó L. (1991):** Posztmodern: a modern kritikája avagy az új kihívás. - Tér és Társadalom, 4.sz. pp.1-16.
- Faragó L. (1994/b):** Regionális gazdaságfejlesztés "kereslet-oldali" stratégiák segítségével. - Comitatus, 1994/december, pp.60-63.
- Faragó L. (2000):** A területi tervezés és intézményrendszere. - In: Bevezetés a területfejlesztés kérdéseibe, (Kézirat), 14 p.
- Fassmann, H. – Meusburger, P. (1997):** Arbeitsmarktgeographie: erwerbstätigkeit und Arbeitslosigkeit im räumlichen Kontext. – B.G. Teubner, Stuttgart. 272p.
- Fedor M. (2001):** A felnőttképzési törvény fejlesztési koncepciói. - (Kézirat)
- Forray R. K. (1992):** A regionális oktatáskutatás lehetőségei a felsőoktatásban. - In: A regionális tudományok integrálása a felsőoktatásba.- Területi szemlélet a közgazdaságtudományban avagy a regionális gazdaságtan Magyarországon (szerk.: Lados M. – Kocsis Zs.), MTA RKK, Győr. pp. 26-33.
- Forray R. K. (1993/a):** Az Alföld oktatásügye. - Alföldi társadalom IV. (szerk.:Lengyel I.) Békéscsaba. pp. 26-49.
- Forray R. K. (1993/b):** Az iskolázás regionális különbségei és a fejlődés lehetőségei a kilencvenes években. - In: Társadalmi egyenlőtlenségek Magyarországon (szerk.: Enyedi Gy.), Közgazdasági és Jogi Kiadó, Budapest. pp. 257-275.
- Forray R.K. – Kozma T. (1999):** Az oktatáspolitikai regionális hatásai 1990-97.- (Szakértői anyag az Oktatási Minisztérium számára) OKI, Budapest. 45 p.
- Frohold-Eisebith, M. (1995):** Das „kreative milieu“ als Motor regionalwirtschaftlicher Entwicklung. Forschungstrends und Erfassungsmöglichkeiten. – Geographische Zeitschrift, 1995/1, pp. 30-47.
- Galasi P. – Tímár J. – Varga J. (2001):** Jelentés az Oktatási Minisztérium számára az 1998-ban végzett fiatal diplomások 1999 szeptemberi helyzetéről.- In.: „Mit kínál?” ( Szerk.: Fábri Gy.) OFFI, Budapest. pp. 517-544.
- Galasi P. (1994):** A munkaerőpiac gazdaságtana. - Aula, Budapest. 153 p.
- Galasi P. (2001):** Polónyi István - Tímár János : Tudásgyár vagy papírgyár?- (recenzió) Közgazdasági Szemle 2001/6, pp. 548-552.
- Geipel, R. (1968):** Der Standort der Geographie der Bildungswesens innerhalb der Sozialgeographie. - In: Zum Standort der Sozialgeographie, München. 4 pp.
- Györgyi Z. (1997):** Az iskolarendszerű felnőttoktatás kérdőjelei.- Educatio, 1997/2, pp. 274-284.
- Hablicsek L. (1998):** Öregedés és népességcsökkenés demográfiai foratókönyvek, 1997-2050.- Demográfia, XLI. Évfolyam 4. sz. pp. 390-413.
- Halász G. – Lannert J. (2000):** Az oktatás társadalmi és gazdasági környezete. - In: Jelentés a magyar közoktatásról 2000, (szerk.: Halász G. – Lannert J.) Országos Közoktatási Intézet, Budapest. pp. 19-53.
- Halász G. (2000):** Az oktatás minősége és eredményessége. - In: Jelentés a magyar közoktatásról 2000, (szerk.: Halász G. – Lannert J.) Országos Közoktatási Intézet, Budapest. pp. 303-327.
- Haubrich, H. – Schiller, U. – Wetzler, H (1990):** Regionalbewusstsein Jugendlicher am Hoch- und Oberrhein. – Pädagogische Hochschule, Freiburg. 266 p.
- Havas G. - Kemény I. - Kertesi G. (1998):** A relatív cigány a klasszifikációs küzdőtéren.- Kritika.3. sz. pp. 31-33.
- Heckl, F.X. (1981):** Standorte des Einzelhandels in Bayern. - Raumstrukturen im Wandel Kallmünz - Regensburg. Verl. Lassleben, 238.p.
- Hellberg, H. (1985):** Der suburbane Raum als Tandort von privaten Dienstleistungseinrichtungen. - In: Standort und Einzugsbereiche tertianer Einrichtungen (Hrsg.:G. Heinritz.) Wiss. Buchgesellschaft, Darmstadt. pp.20-55.
- Híves T. - Radácsi I. (1997):** Határmentiség az északkeleti régióban. - In.: Határmenti együttműködés a felsőoktatásban (szerk.: Buda M.-Kozma T.) Debrecen. pp. 89-126.
- Híves T. (1994):** Kartográfiai ábrázolás lehetőségei az oktatáskutatásban. - OKI, Budapest. 54 p.
- Híves T. (1998):** Az oktatáskutatás területi módszerei. - OKI, Budapest. 25 p.
- Hrubi L. (2000):** területi gazdaságfejlesztés. - In: Bevezetés a területfejlesztés kérdéseibe, (Kézirat), 33 p.
- Hrubos I. (1999):** A felsőoktatás dilemmái a tömegessé válás korszakában. - Educatio Füzetek, OKI, Budapest. 85 p.

- Imre A. – Lannert J. (2000):** Az oktatási rendszer és a rendszerben való tanulói továbbhaladás. - In: Jelentés a magyar közoktatásról 2000. (szerk.: Halász G. – Lannert J.) Országos Közoktatási Intézet, Budapest. pp. 105-169.
- Kiss J. (1997):** A hazai területfejlesztési gyakorlat néhány kulcsproblémájáról - Tér és Társadalom, 3.sz. pp.73-78.
- Kiss J. P. (szerk.) (2000):** Területfejlesztési kutatások az Észak-Alföldi régióban. - MTA RKK Alföldi Tudományos Intézet, Békéscsaba. 169 p.
- Klinger A. (szerk.) (1996):** Demográfia. - KSH, Budapest. 582 p.
- Barkó E. (szerk.)(1992):** A magyar felsőoktatás fejlesztése 2000-ig.- 187 p.
- Korompai A. (1995):** Regionális stratégiák jövőkutatási megalapozása. - ELTE Regionális Földrajz Tanszék, Regionális Tudományi tanulmányok, 1. sz. Budapest. 106 p.
- Kovács Cs. (2001):** Határmenti települések néhány népességföldrajzi sajátossága az Alföld északkeleti részén, különös tekintettel a cigány etnikum helyzetére. - In: A határmentiség kérdőjelei az Északkelet Alföldön, (szerk.. Baranyi B.), MTA Regionális Kutatások Központja, Békéscsaba. pp. 216-232.
- Kozma T. - Forray R.K. (szerk.) (1986):** Oktatásökológia. - OKI, Budapest. 392 p.
- Kozma T. (1983):** Szellemi életünk regionális központjai. - Magyar Tudomány, pp. 181-194.
- Kozma T. (1985):** Tudásgyár? Az iskola mint társadalom és szervezet.- Közgazdasági és Jogi Könyvkiadó, Budapest. 262 p.
- Kozma T. (1987):** Iskola és település. - Akadémiai Kiadó, Budapest. 160 p.
- Kozma T. (1997/a):** Felzárkózási stratégiák-túlélési taktikák. - In.: Határmenti együttműködés a felsőoktatásban (szerk.: Buda M.- Kozma T.), Debrecen. pp. 245-269.
- Kozma T. (1997/b):** Például Ausztria. - <http://oki.hu/cikk>
- Kozma T. (1999):** Bevezetés a nevelésszociológiába. - NTK, Budapest. 497 p.
- Kozma T.(2000):** Regionális együttműködések a harmadfokú képzésben. - Educatio Füzetek, OKI, Budapest. 57 p.
- Kőszegfalvi Gy. (1995):** A települési infrastruktúra geográfiája. - Pécs, 148 p.
- László Gy. (1996):** Emberi erőforrás gazdálkodás és a munkaerőpiac. - Jannus Pannonius Egyetemi Kiadó, Pécs. 336 p.
- Lázár T. (1998):** Cigányetnikum egy nemzetiségi faluban. - In: Egy fenntartható nemzetiségi falu: Bedő szociálgeográfiai vizsgálata, (szerk.: Sűli-Zakar I.) Debrecen. pp. 95-102.
- Lengyel I. (2000):** A regionális versenyképességről. - Közgazdasági Szemle, pp. 962-987.
- Magyar Beck I. (2000):** Iskolapiac. - Közgazdasági Szemle, pp. 360-372.
- Mártonfi Gy.(1996) :** Munkaadók a munkaerőigénnyről és a szakképzésről. - Magyar Munkaadói Szövetség, Budapest. 96 p.
- Mártonfi Gy.(1997):** Fedőneve: élethosszig tanulás. - <http://www.neumann-haz.hu/digital/educatio/1997nyar/review/szem3.html>
- Mazsu. J. (1996):** Helyét kereső felsőoktatásunk. - Debreceni Szemle 1995/1, pp. 93-99.
- Medvényé Dr Szabad K. (2001):** Minőségbiztosítás a post-secondary képzésben. - (Kézirat) 19 p.
- Mészáros R. (2000):** A társadalomföldrajz gondolatvilága. - Szeged. 164 p.
- Meusburger, P. (1975):** Zum Ausbildungs-niveau der Tiroler Bevölkerung. - Geographische Rundschau, pp. 233-244.
- Mezei I.(1997):** Területi különbségek a középfokú oktatásban. - [Http://www.neumann-haz.hu/digital/educatio/1997osz/studies/8mezeiis.8mezeiis.html](http://www.neumann-haz.hu/digital/educatio/1997osz/studies/8mezeiis.8mezeiis.html)
- Molnár P. – Szegő Sz. (1997):** Ifjúság – tanulás és munka a munkanélküliség fenyegetettségében. - Társadalmi Szemle 1997/1. Sz. pp. 15-33.
- Navracsics T. (1997):** Regionalizáció, regionalizmus és integráció I.- Comitatus, december, pp.58-62.,
- Navracsics T. (1998):** Regionalizáció, regionalizmus és integráció II.- Comitatus, december, pp. 49-55.
- Nemes Nagy J. (1993):** Tércsoportok. - Comitatus 4. sz. pp. 11-15.
- Nemes Nagy J. (1995):** A piacgazdaság átmeneti terei. - In: Falu-Város- Régió, 7-8. sz. pp. 6-11.
- Nemes Nagy J. (1997):** Javaslat a hazai nagytársadalmi térfelosztásra. - Comitatus, 1. sz. pp. 42-47.
- Orgovány E. (1997):** Foglalkoztatás és munkanélküliség Magyarországon. - Statisztikai Szemle, 1997/12, pp. 1022-1038.
- Orosz I. (1997):** A kárpátaljai Magyar Tanárképző Főiskola. - In.: Határmenti együttműködés a felsőoktatásban (szerk.: Buda M.- Kozma T.), Debrecen. pp. 139-158.
- Papp A. (1981):** Debrecen vonzáskörzete, Alföldi tanulmányok V. Békéscsaba. pp. 177-203.
- Partzsch, D. (1970):** Daseinsgrundfunktionen. - In: Handwörterbuch der Raumforschung und Raumordnung, Bd. L, Hannover. (2), pp.424-430.

- Peczeli K. (1989):** A magyarországi regionális tervezés történetéhez. - Tér és Társadalom, 3.sz.pp.80-105.
- Polónyi I. (1997):** Humánmenedzsment. - KLTE KÜTI, Debrecen. 42 p.
- Polónyi I. (2000):** Az Észak-Alföldi régió humán erőforrás-fejlesztési terve. - (kézirat) 34 p.
- Polónyi I. –Tímár J. (2001):** Tudásgyár vagy papírgyár. - Új Mandátum Kiadó, Budapest. 165 p.
- Prugberger T. – Rácz Z. (1999):** Európai és magyar foglalkoztatás támogatási és munkaügyi igazgatási jog. - Bíbor Kiadó, Miskolc. 77 p.
- Radási I. – Híves T. – Kozma T. (1997):** A harmadfokú képzés területi különbségei. - Educatio 1997/2. pp. 236-247.
- Radó P. (2000):** Speciális igények az oktatásban. - In: Jelentés a magyar közoktatásról 2000 (szerk. : Halász G. – Lannert J. ) Országos Közoktatási Intézet, Budapest. pp. 327-343.
- Rechnitzer J.(1993):** Innovációs pontok és zónák, választási irányok a térszerkezetben. - Társadalmi-területi egyenlőtlenségek Magyarországon (szerk.:Enyedi GY.), Közgazdasági és Jogi Kiadó, Budapest. pp. 75-103.
- Rechnitzer J. (1994):** A regionális gazdasági növekedés elméletei. - Fejezetek a regionális gazdaságtan tanulmányozásához. (szerk.: Rechnitzer J.) MTA RKK, Pécs-Győr. pp. 142-168.
- Rechnitzer J. (1998):** A területi stratégiák. - Dialóg Campus Kiadó, Budapest-Pécs. 348 p.
- Ruppert, K. -Schaffer, F. (1969):** Zur Konzeption der Sozialgeographie. - Geographische Rundschau, pp.205-214.
- Setényi J. (1997):** A posztszekunder oktatás. - <http://www.neumann-haz.hu/digital/educatio/1997nyar/studies/3setenyi.html>
- Sikos T.T. (szerk.) (1984):** Matematikai és statisztikai módszerek alkalmazásának lehetőségei a területi kutatásokban. - Akadémiai Kiadó, Budapest. 300 p.
- Stiglitz, J. E. (1975):** The theory of „screening”, education and the distribution of income. - American Economic Review, Vol. 65. Pp. 283-300.
- Süli-Zakar I. – Czimre K. – Teperics K. (1999):** Regionalism in Central Europe: The Study of the Carpathian Euroregion from the Aspect of Human Relations. – In: Regional Potentials in an Integrating Europe – Regional Studies Association. Bilbao. pp. 139-140. <http://212.140.137.10/out/klara.rf><http://www.regional-studies>
- Süli-Zakar I. – Czimre K. – Teperics K. (2001):** Human Mobility on the Area of the Carpathian Euroregion: Migrating Minorities. – Human Mobility in a Borderless World? (Conference of the International Geographical Union Study Group „Global Change and Human Mobility”) Università „G. d’Annunzio” Dipartimento di Economia e Storia del Territorio. Loreto Aprutino – Pescara, Italy. 164. p.
- Süli-Zakar I. – Czimre K. – Teperics K. – Patkós Cs. (2001):** Cultural Identity and Diversity in the Carpathian Euroregion. - In: Carpathian Euroregion: Prospects and Challenges II. Role of the Carpathian Euroregion in Confronting Its Minority Agenda. (Eds.: S. Mitryayeva and A. Duleba). Uzghorod, pp. 47-76.
- Süli-Zakar I. (1994):** Debrecen és Kelet-Magyarország ( Egy regionális központ és a regionalizmus országunk keleti felén).- In.: Tanulmányok Debrecen városföldrajzából (Szerk. :Süli-Zakar I.) Debrecen. pp. 7-73.
- Süli-Zakar I. (1995):** Északkelet-Magyarország társadalmi-gazdasági átalakulásának földrajzi vizsgálata ( habilitációs tézisek ).- Debrecen. 68 p.
- Süli-Zakar I. (1996):** Debrecen gazdaságának és településszerkezetének történeti-földrajza. - In: Tanulmányok Debrecen városföldrajzából II. KLTE Társadalomföldrajzi Tanszék, Debrecen, pp. 149-265.
- Süli-Zakar I. (1997):** A régió: földrajzi integráció. - In: Tér Gazdaság Társadalom (Huszonkét tanulmány Berényi Istvánnak). MTA FKI Budapest. pp. 139-159.
- Süli-Zakar I. (1998):** Északkelet-Magyarország legfontosabb terület- és település-fejlesztési feladatai. - In: Táj, ember, gazdaság (Szerk.: dr. Boros L.). Szabolcs-Szatmár-Bereg Megyei Önkormányzat Megyei Pedagógiai Intézete és Továbbképző Központja, Nyíregyháza, pp. 82-93.
- Süli-Zakar I. (2000/a):** A határokon átnyúló (transznacionális) regionalizmus az Európai Unióban és Kelet-Közép Európában . – In: Alföld és a nagyvilág. Tanulmányok Tóth Józsefnek. (Szerk.: Dövényi Z). MTA FKI Budapest. pp. 103-121.
- Szigyártó GY. (2000):** Az iskolarendszeren kívüli szakképzések statisztikai rendszeradatai.- <http://www.om.hu>

- Szöllősi Zs. (1997):** A képzési piac. - <http://www.neumann-haz.hu/digital/educatio/1997nyar/studies/6szollos/6szollos.html>.
- Teperics K. (1996):** Debrecen gimnáziumi oktatásának földrajzi vizsgálata. – In: Tanulmányok Debrecen városföldrajzából II. (Szerk.: Süli-Zakar I.). KLTE Társadalomföldrajzi Tanszék, Debrecen. pp. 267-279.
- Teperics K. (1998/a):** A humán erőforrások szerepe Hajdú-Bihar megye gazdasági fejlődésében, In.: A társadalmi-gazdasági aktivitás területi-környezeti problémái. (Szerk.: Tóth J.-Wilhelm Z.). Pécs. pp. 250-264.
- Teperics K. (1998/b):** A humán erőforrások szerepe Hajdú-Bihar megye gazdasági fejlődésében. – In: A társadalmi-gazdasági aktivitás területi-környezeti problémái. (Szerk.: Tóth J.-Wilhelm Z.). JPTE TTK Földrajzi Intézet, Pécs. pp. 250-264.
- Teperics K. (1998/c):** A KLTE területi kapcsolatai. – In: Geográfus Doktoranduszok II. Országos Konferenciájának kiadványa. (Szerk.: Bottlik Zs.-Farkas Gy.-Telbisz T.) ELTE TTK Földrajzi Tanszékcsoport, Budapest. pp. 1-9.
- Teperics K. (1998/d):** Debrecen szerepe Kelet-Magyarország humán erőforrásainak képzésében. – In: Tanulmányok Debrecen városföldrajzából III. (Szerk.: Süli-Zakar I.). KLTE Társadalomföldrajzi és Területfejlesztési Tanszék, Debrecen. pp. 255-281.
- Teperics K. (1999/a):** A debreceni felsőoktatás átalakulásának tendenciái. – In: Az Alföld a XXI. század küszöbén (Szerk.:Baukó T.). Nagyalföld Alapítvány, Békéscsaba. pp. 216-225.
- Teperics K. (1999/b):** A munkaerő-kereslet Hajdú-Bihar megyében: jelen és a várható tendenciák. – In: A táj változásai a Kárpát-medencében.(Szerk.: Fülek Gy.). GATE, Gödöllő. pp. 99-104.
- Teperics K. (2000/a):** A második esély - a felnőttoktatás lehetőségei a képzési piacon. – Geográfus Doktoranduszok V. Konferenciája, Miskolc. 414-421.pp.
- Teperics K. (2000/b):** A rendszerváltás hatása Hajdú-Bihar megye munkaerőpiacára. – In: A földrajz jövője, a jövő földrajzjai. (Szerk.: dr. Süli-Zakar I.). Debreceni Egyetem TTK Földrajzi Tanszékcsoport, Debrecen pp. 400-409.
- Teperics K. (2000/c):** Határon túli magyarok Északkelet-Magyarország felsőoktatási intézményeiben. – In: Geográfus Doktoranduszok IV.Konferenciája, Szeged. <http://phd.ini.hu>
- Teperics K. (2000/d):** Magyarország felsőoktatási intézményeinek részvétele a Kárpátok Eurorégió határmenti együttműködésében. – Határok és Régiók Nemzetközi Konferencia, Szeged. pp. 215-225.
- Teperics K. (2000/e):** The Development of Human Resources in the Carpathian Euroregion. – In: Carpathian Euroregion: Borders in the Region – cross-border co-operation -. (Ed.: I. Süli-Zakar – K. Czímre). International Workshop Debrecen-Oradea-Salonta. pp. 69-77.
- Teperics K. (2001):** A felsőoktatás vertikális bővítésének lehetősége: az Akkreditált Iskolarendszerű Felsőfokú Szakképzés (AIFSZ) és szerepe a munkaerőpiacon.– "Társadalomföldrajz és területfejlesztés az ezredfordulón" Konferencia. Debrecen. 38-53.pp.
- Tímár J.(1997/a):** A munkaerőpiac egyensúlyi problémái 2010-ben.- Közgazdasági Szemle, pp. 42-55.
- Tímár J. (1997/b):** A munkaerőpiac változásai 1997 és 2002 között. - Közgazdasági Szemle, pp. 987-999.
- Tót É. (1998):** Az iskolarendszeren kívüli képzés. - Educatio, 1998/1 pp. 104-116.
- Tót É.(1997):** Trendek az iskolán kívüli képzésben. - <http://www.neumann-haz.hu/digital/educatio/1997nyar/studies/10toteva/10toteva.html>
- Tóth I. Gy. (szerk.) (1995):** Társadalmi átmenetek 1992-1994: Adatok a magyar háztartás panelből. „Munkaerőpiac és jövedelmek” In.: Budapest Bank Tanulmányok (szerk.: Tóth I. Gy.) Budapest.
- Tóth J. – Vuics T. (1998):** Általános társadalomföldrajz I. – Dialóg Campus Kiadó, Budapest-Pécs. 448 p.
- Tóth J. (1996):** Településrendszer. - In: Magyarország társadalmi-gazdasági földrajza, Egyetemi tankönyv (szerk.:Perczel GY.), ELTE Eötvös Kiadó, Budapest. pp.539-582.
- Török I.(1998):** Finanszírozás a felsőoktatásban. - <http://www.neumann-haz.hu/educatio/1998tavasz/studies/6torok/6torok.html>.
- V. Balaz – A. M. Williams (2001):** Central Europe as buffer zone for international mobility of labour: brain drain or brain waste? - In: Human Mobility in a Borderless World? pp. 58-80.
- Varga J. (1998):** Oktatás-gazdaságtan. - Közgazdasági Szemle Alapítvány, Budapest. 162 p.
- Zajác G.(2001):** Az emberi erőforrások fejlesztése a siker kulcsa. - Kézirat

#### **A KSH évkönyvei és egyéb adatközlő kiadványok**

A KLTE éves Statisztikai jelentései  
KSH Közoktatás és Felsőoktatás 1995/96. tanév  
Az 1990-es népszámlálás 27. kötet, Demográfiai adatok II.  
Demográfiai Évkönyv 1998. KSH, Budapest, 1999.  
Területi Statisztikai Évkönyvek 1989-1998. KSH, Budapest 1991-1999.  
Hajdú-Bihar megye Statisztikai Évkönyvei 1990-1999. KSH Hajdú-Bihar Megyei Igazgatósága, Debrecen, 1991-2000.  
A debreceni nagyvárosi településeggyüttes. KSH Hajdú-Bihar Megyei Igazgatósága, Debrecen, 1999.  
Észak-Alföld. Magyarország régiói 6. KSH Hajdú-Bihar, Jász-Nagykun-Szolnok, Szabolcs-Szatmár-Bereg Megyei Igazgatóságai, Debrecen–Szolnok–Nyíregyháza 1998.  
Hajdú-Bihar Megyei Statisztikai Tájékoztató 1999/4. KSH Hajdú-Bihar Megyei Igazgatósága, Debrecen, 2000.  
Mikrocenzus 1996. A foglalkoztatottság alakulása 1980-1996. KSH, Budapest, 1997.  
Mikrocenzus 1996. A népesség és a lakások jellemzői. KSH, Budapest, 1996.  
Új időszámítás a felsőoktatásban. In: Hajdú-Bihar Megyei Statisztikai Tájékoztató 1999/2. KSH Hajdú-Bihar Megyei Igazgatósága, Debrecen, 1999. 123-125. old.  
KSH T-STAR adatbázisok 1990-1998.  
A Hajdú-Bihar, Jász-Nagykun-Szolnok, Szabolcs-Szatmár-Bereg Megyei Munkaügyi Központok, valamint az Országos Munkaügyi és Módszertani Központ munkaügyi adatbázisai.

#### **Területfejlesztési helyzetfeltáró tanulmányok, tervdokumentumok**

A magyar közoktatás távlati fejlesztésének stratégiája, MKM, 1996 92 p.  
Az Észak-Alföldi Régió fejlesztési programja. Észak-Alföldi Regionális Fejlesztési Tanács, 1999.  
Északkelet-Magyarországi Régió Területfejlesztési Konceptió. TERRA STUDIO Kft., Budapest, 1999.  
Hajdú-Bihar megye területfejlesztési koncepciója. MTA RKK ATI–Hajdú-Bihar Megyei Területfejlesztési Tanács, Debrecen, 1998.  
A Kárpátok Eurorégió 5 éve. Jubileumi kiadvány. A Kárpátok Eurorégió Interregionális Szövetség megbízásából kiadja a Feliciter Kft. Nyíregyháza, 1998.

## 10. Mellékletek

A mellékletek jegyzéke:

1. Szeged felsőoktatási intézményeinek beiskolázási területe
2. Miskolc felsőoktatásának beiskolázási területe
3. A KLTE beiskolázási területe
4. A DOTE beiskolázási területe
5. A DATE beiskolázási területe
6. A Kölcsey Ferenc Református Tanítóképző Főiskola beiskolázási területe
7. A Hajdúböszörményi W.I. pedagógiai Főiskola beiskolázási területe
8. A Református Teológiai Egyetem beiskolázási területe
9. A Debreceni Konzervatórium beiskolázási területe
10. A vizsgált főiskolák választásának arányai az egyes kistérségekben
11. A főiskola választás Hajdú-Bihar megye településein
12. A végzett hallgatók lekérdezésére használt kérdőív (1997, 2001)
13. A nagyvárosok hierarchia szint szerinti osztályozásának egy lehetséges módja Magyarországon
14. Az egyes települések innovációs helyzetének kódolására felhasznált térkép
15. A kódoláshoz felhasznált 1:100.000 méretarányú EORT szelvények
16. A 2001-ben végzett hallgatók kérdőívvel kérdezett hallgatók lakóhelye és tervezett munkahelye
17. A Budapestet választók származása
18. Azok a szelvények ahonnan legtöbben mozdulnak a végzettek